

רות מרקוס: אמניות ארץ-ישראליות בפריז בין שתי המלחמות

האמנות בארץ ישראל בשנות העשרים והשלושים

בשנות העשרים, עם סיום מלחמת העולם הראשונה, הסתמנה פריחה באמנות בארץ-ישראל: חודש הקשר בין ישראל לבין המרכזים האמנותיים באירופה, לשם יצאו האמנים ללמוד, בעיקר לפריז. במקביל, התחדשה העלייה לארץ והביאה אמנים עולים מארצות שונות ואתם חידושים בתחום האמנות. ב-1919 הגיע ארצה יעקב פרמן (Peremen), איש רוח, עסקן ציוני ואספן אמנות נלהב. הוא הגיע עם האנייה "רוסלאן" (Ruslan), שהייתה מעין ה"מייפלואאר" (Mayflower) הישראלית, והביא עמו אוסף של כ-200 יצירות אמנות מודרניות של אמנים יהודים רוסים, יחד עם ספרייה גדולה למדעי הלשון והתרבות העברית. כוונתו הייתה לטפח אמנות ישראלית מודרנית ברוח המסורת האמנותית המהפכנית ממנה בא. יש לדעת כי במפנה המאה ועד שנות העשרים של המאה העשרים התפתחה ברוסיה אמנות אוונגרדית חשובה, שהושפעה מאמנים פוסט-אימפרסיוניסטים ומסגנונות כגון פוביזם, קוביזם ופוטוריזם. אך בו-בזמן האמנות הרוסית השפיעה על האוונגרד המערבי, בזכות הסגנונות החדשניים שנוצרו שם, כגון סופרמאטיזם וקונסטרוקטיביזם. אלה באו לידי ביטוי ביצירות שהיו באוסף פרמן.

פרמן הקים קואופרטיב של אמנים בשם "התמר", שבין חבריו נמנו יוסף ואידה קונסטנטינובסקי וכן מרים חד-גדיא, שהייתה מהתלמידות הראשונות של "בצלאל" לפי מלחמת העולם הראשונה. ב"התמר" למדה גם ציונה תגר. בין השנים 1920-1922 פרמן אירגן תערוכות של אמנות מודרנית, שבהן ניתן היה לראות לראשונה יצירות מהאוסף שלו. באוסף נכללו גם יצירותיהן של מספר נשים-ציירות, שייצגו תופעה מובהקת באוונגרד הרוסי, שבו בלטו במיוחד נשים-אמניות רבות.

בשנות העשרים גדל גם מספר הנשים שיצרו בארץ ישראל. חלקן היו עולות חדשות וחלקן כבר נולדו בארץ-ישראל. כמה מהן היו ממשפחות דתיות ומסורתיות, שבחרו בציור כחלק מביטוי של עצמאות ומודעות עצמית. כמו הגברים, ביצירותיהן תיארו האמניות את החברה החדשה המתגבשת בתל-אביב ואת בנייתה של העיר החדשה, החלוצית והחילונית, ללא משקעים של עבר היסטורי שאפיינו את אמני ירושלים. הציורים של שנות העשרים ביטאו נאיביות, שמחת חיים ואופטימיות וניכרת בהם השפעה מודרניסטית בינלאומית. במקביל החלו להגיע מאירופה נשים שהביאו אתן את רוח "האישה החדשה" – אותה אישה עצמאית ובעלת מקצוע, שהוכיחה את עצמה בתקופת מלחמת העולם הראשונה, ולכן ראתה את עצמה שווה בכל לגבר.

כאמור, לאחר המלחמה החלו אמנים ישראלים רבים, נשים וגברים, לנסוע לפריז כדי ללמוד אמנות. הנסיעה לחו"ל הייתה חשובה ביותר, כי היה קשה לעקוב בארץ אחר התפתחות האמנות המודרנית בחו"ל, אלא בעזרת גלויות או כמה ספרי אמנות, שבהם היו בדרך כלל אילוסטרציות בשחור/לבן או באיכות צבעונית גרועה. גם היצירות שהביא פרמן, לא היו יצירות של אמנים מודרניים מובילים, אלא של ציירים יהודים רוסים שציירו בסגנונות מודרניים שונים. כמו כן, האוסף כלל אמנות שנוצרה רק עד מלחמת העולם השנייה. אמני ארץ ישראל רצו לראות את היצירות המקוריות, וכן לדעת "מה קורה עכשיו", ולפיכך הייתה הנסיעה לחו"ל כה חיונית.

המעבר מירושלים לתל-אביב

לאחר מלחמת העולם הראשונה דעך "בצלאל", עד שנסגר. בין השנים 1925-1928 "אגודת אמנים עברית" ארגנה בירושלים את תערוכות "מגדל דוד", ובהן הציגו אמנים רבים מ"בצלאל" ומחוצה לו. אך בתוך האגודה התחוללו מאבקים בין אנשי "בצלאל" השמרנים ובין אלה "המודרניים", ולקראת סוף העשור העתיקו רוב "המודרניים" את מושבם לתל-אביב, שם החל להתהוות מרכז חשוב. התערוכות בצריף "האהל" וב"גימנסיה הרצליה" בשנים 1925-1927 סימנו את תחילתו של המודרניזם באמנות הישראלית, תהליך שהגיע לשיאו בשנות השלושים, עם הקמת מוזיאון תל-אביב.

בשנות השלושים מתגבשות באמנות בארץ שתי מגמות עיקריות: הצרפתית והגרמנית. המגמה הצרפתית נבעה בעיקר מן העובדה שאמנים רבים (בעיקר הצעירים) נסעו ללימודים בפריז. שם פגשו באמנות העכשווית, וגם הושפעו מהאמנים האקספרסיוניסטים היהודים של אסכולת פריז, זאת בשל שפה משותפת, רקע ומנטאליות דומים וכן הזדהות עם סגנון יהודי אוניברסאלי. כשחזרו האמנים ה"צרפתים" התרכזו בעיקר בתל-אביב.

את המגמה הגרמנית הובילו אמנים רבים שעלו ארצה עקב עלייתו של היטלר לשלטון, ואלה התקבצו בסביבות "בצלאל החדש" שנפתח מחדש ב-1935 והוקם במוצהר כמוסד המנותק מבתי מלאכה מסחריים. במקביל, בתל אביב נפתח מוזיאון תל-אביב ב-1932, ובשנות השלושים פתח הצייר אהרון אבני סטודיו במעונות עובדים ברחוב פרישמן בתל-אביב, שם לימד גם הפסל משה שטרנשוס. בית הספר התרחב במשך השנים, עד שבשנת 1939 הפך ל"בית הספר לציור ולפיסול של ההסתדרות" ולאחר מותו של אבני, בשנת 1951, נקרא בית הספר על שמו – "מכון אבני". המחזור הראשון של המכון החל את לימודיו בשנת הלימודים 1953/4. במקביל, בשנת 1945 פתחו אביגדור סטימצקי ויחזקאל שטרייכמן סטודיו משלהם, "הסטודיה", וקבוצה גדולה מתלמידי "מכון אבני", שלא היו מרוצים משיטותיו "המיושנות" של בית הספר, עברו ללמוד אצלם.

האמניות הארץ-ישראליות שלמדו בפריז בשנות העשרים והשלושים

חנה אורלוף (1888-1968) הייתה אחת האמניות הארץ-ישראליות הראשונות שלא הסתפקה בלימודים בבצלאל וב-1910 נסעה לפריז ללמוד בבית הספר לאמנויות דקורטיביות – École des Arts Décoratifs. אמניות ארץ-ישראליות רבות שהגיעו לפריז בשנות ה-20 וה-30 התיידדו אתה ונעזרו בה. מצאתי חמש אמניות שעליהן אני יודעת בוודאות שהיו מקורבות אליה, אך אין לי ספק שגם אמניות אחרות שלמדו אז בפריז הכירו אותה והכירו זו את זו, כי כמה מהן למדו באותם בתי ספר ויצרו קהילה של ארץ ישראלים בפריז.

אחד ממקומות הלימוד המשותפים להרבה אמניות ארץ-ישראליות הייתה האקדמיה **גרנד שומייר**, Académie de la Grande Chaumièr, שנוסדה ב-1904, והייתה ממוקמת ברחוב דה לה גרנד שומייר במונפרנס, ולידה הוקמה ב-1909 האקדמי **קולארוסי** (Colarissi) שגם שם למדו אמניות ארץ-ישראליות. שתי אלה לא היו ממש אקדמיות. אמנם ניתן היה ללמוד שם בצורה מסודרת, אך אפשר היה גם להצטרף לשעורים בודדים, או ללמוד בסטודיו של אחד האמנים. זה בדיוק מה שמשך לשם אמנים רבים מכל העולם. בעצם זה היה מעין כור היתוך של השפעות הדדיות שעדיין לא נחקרו מספיק. לדעתי העובדה המעניינת היא ששלוש-עשר אמניות ארץ-ישראליות למדו בפריז בין שתי המלחמות – כמות מדהימה לעומת הטענה שלא היו אז הרבה אמניות:

שנות העשרים

1. קטה אפרים-מרכוס 1920
2. מוסיה בוגרשוב 1922
3. יונה צליוק 1924
4. ציונה תג'ר 1924-26; 1931
5. פאני הפטר 1925
6. רחל בוגרשוב 1925-30?

שנות השלושים

7. חיה שוורץ 1935-37
8. ג'ניה ברגר 1935-37
9. צלה נימן 1933
10. חנה טברסקי 1937; 1949
11. סימה סלונים 1935

12. זהרה שץ 1933-37

13. בלומה אודס-רונקין

עוד שני גורמים משותפים לכמה אמניות היו: הצייר אמיל אותון פרייז (Emile-Othon Friesz), צייר פוביסט ידוע, שחזר לציור יותר שמרני והיה מושפע מסיזאן. הוא היה מורה של: מוסייה בוגרשוב, יונה צליוק, חיה שוורץ; והצייר אנדרה לוט, שאצלו למדו הציירות: ציונה תג'ר, יונה צליוק, קתה אפרים מרכוס, רות שלוס (מאוחר יותר, 1949-51) מתוך כל האמניות הנ"ל אזכיר את האמניות שהיו ללא ספק קרובות לחנה אורלוף, נעזרו בה ושמרו אתה קשר ידידותי גם לאחר שובם ארצה:

1. מוסייה בוגרשוב 1922

2. רחל בוגרשוב 1925-30?

3. יונה צליוק 1924

4. צלה נימן 1933

5. חיה שוורץ 1935-37

על החברה הששית, ציונה תג'ר, שהגיעה ב-1924, לא אדבר, כי היא מוכרת דיה. ארחיב במיוחד על מוסייה ורחל בוגרשוב, מכיוון שעליהן כמעט לא נכתב.

1 מוסייה בוגרשוב (1903-2000)

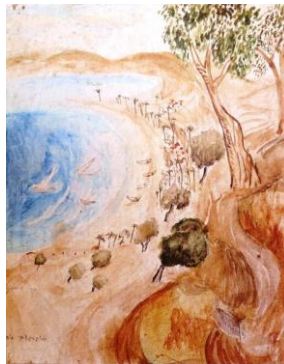
נולדה ברוסיה ועלתה ארצה עם הוריה ב-1906. אחותה הצעירה, רחל בוגרשוב, לימים אלוואיל (1908-1996) נולדה כבר בתל-אביב. במהלך הריונה השלישי מתה אמן, והבנות נותרו יתומות. אביהן, ד"ר חיים בוגרשוב (1876-1963) שהיה ממייסדי גימנסיה הרצליה, התחתן בשנית. המשפחה גרה מאחורי הגימנסיה, ברחוב מונטפיורי 6 (היום מגדל שלום), ובחופשות הקיץ נהגו הבנות לבלות בעין גנים, אצל אחי אביהן, שם היה לו משק חקלאי. לאחר פרוץ מלחמת העולם הראשונה, נידון האב למוות על-ידי התורכים בגלל פעילות ציונית (אף כי הסיבה הרשמית הייתה שכלא נער ערבי) ונאלץ לברוח עם משפחתו לקהיר, שם פתח בית ספר עברי. כאשר איים הקונסול הרוסי בקהיר לגייס אותו לצבא, ברחו המשפחה לברצלונה ואחר כך למדריד, שם חיו עד תום המלחמה, אז שבו בני המשפחה ארצה, והבנות השלימו את לימודיהן בגימנסיה הרצליה.

בשנת 1922 נסעה מוסייה לפריז ולמדה ציור אצל אמיל אותון פרייז ואילו רחל נסעה כדי ללמוד חינוך בסורבון בשיטת מונטסורי (Montessori), ובנוסף למדה גם ציור. באותה תקופה למדו בפריז ציונה תג'ר, חברתן הקרובה של האחיות, וחנה אורלוף עזרה לשלושתן. לפרנסתה עבדה מוסייה אצל מארי ואסילייבה (Vassilieva), ציירת, פסלת ומעצבת תיאטרון רוסייה, שהתפרנסה מיצירת בובות, אותן מוסייה הייתה צובעת. את יצירותיה הציגה מוסייה בסלונים בפריז, הן בסלון העצמאיים והן בסלון הסתיו, ושמה מופיע באנציקלופדיה לאמנים צרפתיים *Bénézit* (תחת הכותרת "אסכולה פלשתינאית"). למרות ששהתה בפריז בתקופה שבה התפתח הסוריאליזם, תפיסתם לא עניינה אותה כלל, וסגנונה קרוב לאימפרסיוניזם ולפוביזם.

כשחזרה ארצה הציגה בשתיים משלוש תערוכות שהתקיימו בצריף ה"אהל", בשנים 1926 ו-1927, ובתערוכת "מגדל דוד". ב-1928 התחתנה עם הרופא ברוך מני, יליד חברון שלמד בברלין וחזר ארצה. היא הצטרפה לבעלה שנסע לעבוד בקהיר ושם חיו עד 1948. במשך הזמן איבדה את הדחף לצייר והפכה ל"ציירת של סופי-שבוע", למרות כישרונה הרב.



מימין: מוסייה בוגרשוב, **דיוקן**, פריז, שנות העשרים, אוסף המשפחה; באמצע: מוסייה בוגרשוב, **דיוקן אמנית**, בפריז, שנות העשרים, אוסף המשפחה.



ימין: מוסייה בוגרשוב במרכז, מימין ציונה תגר; מוסייה בוגרשוב; אמצע: **נוף**, 1926 (הוצג באחת מתערוכות צריף האוהל, כנראה השניה); משמאל: **נוף**, שנות העשרים.

2 רחל בוגרשוב אלוואיל (1908-1996);

נולדה בארץ וסיימה את גימנסיה הרצליה ב-1923. יש חילוקי דעות באיזה שנים הייתה בפריז כי אין תיעוד מדויק. לדעת בתה של האמנית חיה שורץ, שהייתה חברה קרובה, רחל הייתה בפריז לפחות חלק מהזמן יחד עם אימה (שהייתה שם בין 1935-37). אך בנותיה חושבות שנסעה לפריז כנראה ב-1924-25 ולמדה שם 5 שנים וקבלה תואר בוגר בפדגוגיה בסורבון וכן למדה ציור אצל הצייר ז'ול פסקן (Pascin) מאסכולת פריז. בתחילת שנות ה-30 כנראה כבר חזרה ארצה. ידוע שבתחילת שנות השלושים למדה עם זריצקי, ולפי דברי בנה של מוסייה, רחל כבר הייתה בארץ כשנולד אחיו הבכור בתחילת שנות השלושים. מכל מקום, כשחזרה היא הצטרפה לאגודת האמנים שם הכירה את צייר אריה אלוואיל וב-1938 נישאה לו ונולדו להם שלושה ילדים, שתי בנות ובן. רחל התמסרה לגידולם וציירה רק לעתים רחוקות. בעלה היה "הצייר" בבית, ועיסוקיה כאישה נשואה וכאם לא הותירו לה זמן פנוי ואפשרות להתרכז בציור.

הם גרו ברחוב מלצ'ט 59 בקומה רביעית, שהייתה הקומה העליונה, ובשנים ההן היא ציירה את המראה מהמרפסת לכיוון שדרות בן ציון ורח' חיסין (כל הבתים מסביב היו בני קומה אחת). על הבית יש היום שני שלטים: האחד מציין שבבית זה גרה הציירת רחל בוגרשוב אלוואיל והשני שבבית זה גר הצייר אריה אלוואיל. זה גם מופיע בספר "פה גר" במהדורה השניה שלו.



רחל בוגרשוב, ימין: **תלמידתי עדה**, שנות השלושים, שמן על בד, 46.5x38, אוסף המשפחה; אמצע: **פורטרט ילדה בשיער שחור**, תחילת שנות ה-50, שמן על נייר מודבק על דיקט, 47.5x40, אוסף המשפחה; שמאל: **רתי על מרפסת ביתנו בתל אביב**, ~1942, שמן על בד, 61x46, אוסף המשפחה;



רחל בוגרשוב, ימין: **הלל על מרפסת ביתנו בתל אביב**, 1950-51, שמן על בד, 65x81, אוסף המשפחה; אמצע: **ים בתל אביב**, ~1947, שמן על בד, 62x82, אוסף המשפחה; שמאל: **מבט ממרפסת ביתנו לשדרות בן ציון**, תחילת שנות ה-50, שמן על בד מודבק על דיקט, 50x65.5, אוסף המשפחה;

3 יונה צליוק (1903-1988)

נולדה באודסה למשפחת שכטר ועלתה ארצה כשהיא בת שנתיים ב-1905. בארץ למדה בגימנסיה הרצליה (במחזור 10) וכבר אז החלה לצייר. עם סיום לימודיה בתיכון למדה במשך זמן קצר ב"בצלאל" יחד עם ציונה תג'ר, ראובן רובין וחיים גוטמן, אך בשנת 1922 נסעה לברלין, שם למדה כתלמידה מן המניין באקדמיה הממלכתית, ובשנת 1924 עברה לפריז כדי ללמוד בבית הספר לאמנויות יפות, École de Beaux Arts. בפריז התיידדה עם חנה אורלוף, וכן למדה אצל אנדרה לוט ואצל אמיל אותון פרייז (Friesz). למחייתה עבדה אצל מעצב אופנה וציירה עבורו ציורי אופנה. לדברי בנה, ציורי האופנה שלה נתרמו על-ידי המשפחה לבית הספר שנקר.

בפריז הכירה את בעלה, שהגיע לעיר כדי ללמוד רפואה, (ד"ר צליוק יהיה רופא אף, אוזן גרון, שייסד וינהל בית ספר לחירשים אילמים) והשניים התחתנו שם וחזרו ארצה ב-1927 או 1928 והתיישבו בחיפה. החל משנת 1925 הציגה צליוק בכל התערוכות של אמני ארץ-ישראל, ובשנים 1927-1928 אף הציגה בשלוש תערוכות בפריז: בסלון העצמאיים, בסלון הסתיו ובתערוכה של אמנים יהודים שארגן העיתון **מנורה**. היא השתתפה בתערוכות קבוצתיות ותערוכות יחיד רבות וזכתה לביקורות טובות, בעיקר על השימוש שהיא עושה בצבעוניות עשירה ואקספרסיבית. עוד על האמנית ויצירתה ראו בספר רות מרקוס (עורכת), **נשים יוצרות בישראל 1920-1970**, סדרת מגדרים, הקיבוץ המאוחר 2008.

4 צלה נימן (1977-1911) (Zila Neiman) היתה הציירת הראשונה שנולדה בתל-אביב (אז אחוזת בית), בתם של אבא ושרה נאמן, ממייסדי בתל-אביב. בית הוריה ברחוב לילינבלום היה מקום מפגש חברתי. יחד עם אביגדור סטימצקי היא הייתה מראשוני תלמידיה של אריה אורלנד, לאחר מכן למדה אצל נחום גוטמן ובתחילת שנות השלושים למדה בסטודיו של ישראל פלדי ברחוב אחד העם, יחד עם הציירת חיה שורץ. נימן סיימה את לימודיה בגימנסיה הרצליה במחזור י"ח (ב-1930).

ב-1933 נסעה לפריז ללמוד ציור, שם התגוררה בביתו של הצייר היהודי מנקס (Menkes) וגם למדה אצלו, ובמקביל למדה באקדמיה קולרוסי (Colarossi) וב"גרנד שומייר" (Académie de la Grande Chaumière). היא הושפעה מסזאן, אך גם מהאימפרסיוניזם, מהאקספרסיוניזם ומציירי אסכולת פריז, בעיקר היהודיים.

בשנת 1935 חזרה ארצה והציגה את תערוכת היחיד הראשונה שלה בגלריה סטימצקי בירושלים. היא נישאה לנעמן סתוי וב-1936 נסעו השניים לננסי בצרפת, שם הוא למד אגרונומיה והיא למדה אמנות וספרות. באותה תקופה ביקרה באיטליה ומאוחר יותר שהתה שוב בפריז. בתחילת 1937 שבה ארצה והשתכנה תחילה בירושלים וציירה ממראות העיר העתיקה, אך בשלב מסוים חזרה לתל-אביב וציירה את רחובותיה וכן מראות של מקומות שונים בארץ ובהם טבריה, צפת, כפר קנה בגליל וכפר האמנים עין-הוד, שהייתה ממייסדיו ב-1953. עוד על האמנית ויצירתה ראו את קטלוג התערוכה **הסיפור שלה** שאצרתי יחד עם רוטי חניסקי, שנימצא באתר העמותה וכולל, בית ביותר, את העבודות של צלה נימן וחיה שורץ.

5 חיה שורץ (1912-2001) נולדה על גבול פולניה ואוקראינה. אביה היה תלמיד ישיבה של החפץ חיים, ועלה ארצה בשנת 1926 והפך לחקלאי. המשפחה באה בעקבותיו והם גרו בשכונת מחלול ליד הים, שם הכירה את הצייר מרדכי לבנון והוא התרשם מכישרונה והמליץ לאביה לשלוח אותה ללמוד ב"בצלאל" בירושלים. בירושלים גרה בבית הרב קוק, הרב הראשי של ישראל, שהיה חבר של אביה והתעניין בהתקדמותה כציירת, וב-1931 אף כתב לה מכתב המלצה לד"ר אלישקובסקי, מנהל סמינר דתי למורות, כדי שיקבל אותה לעבודה כמורה, אלא ששורץ בחרה בדרך אחרת. כש"בצלאל" נסגר עקב בעיות כספיות היא שבה לגור עם משפחתה בנווה צדק ולמדה אצל ישראל פלדי, שאירגן קבוצת צעירים בסטודיו שלו בחצר גימנסיה הרצליה. ב-1933 החלה ללמוד אצל זריצקי, שהלהיב את תלמידיה לנסוע ללמוד בפריז. עוד ב-1932 ביאליק פרש עליה את חסותו ופתח תערוכה שלה בתל-אביב, כדי שתוכל למכור את יצירותיה ולנסוע ללמוד בפריז, וב-1934 נערכה לה תערוכת יחיד במוזיאון תל-אביב, אך רק ב-1935 נסעה לפריז ולמדה ב-Académie Scandinave עד 1936, והשתלמה אצל הציירים אותון פרייז (Othon Friesz) ומרסל גרומר (Marcel Gromaire). במהלך שהותה בפריז גילתה את הציורים של ג'ורג' בראק ואת הציירים הפוסט-אימפרסיוניסטים. מאנה כץ לימד אותה את טכניקת הציור בגואש, אך החל מ-1947 ציירה אך ורק בשמן. עד מהרה השתחררה שורץ מכל ההשפעות ופיתחה סגנון לירי משלה.

מאז שנות הארבעים השתתפה שורץ בתערוכות קבוצתיות רבות בארץ ובחו"ל. עוד על האמנית ויצירתה ראו את קטלוג התערוכה **הסיפור שלה** שאצרתי יחד עם רוטי חניסקי, שנימצא באתר העמותה וכולל, בית ביותר, את העבודות של צלה נימן וחיה שורץ.