



לילך בר עמי

שעת המימוזה

תערוכה לרגל יום האשה הבינלאומי

בית האמנים מודיעין מכבים רעות

מרץ 2017

פפתורי יום

בפניסה לקיץ אני טובלת
את כפות רגלי במי כלור
משחררת לולאות מכפתורי יום
מנערת פני מהבעות
חובטת כובע ים.
אף אחד לא יזכה.

נדיה עדינה רוז
"מתוך דיו של שלג"

שעת המימוזה

תערוכה לכבוד יום האשה הבינלאומי

מרץ 2017

אופירה אוריאל, אטליה שחר, אילת זהר, אנה אפשטיין,
אנה קלרה פולט מיניץ, אתי יעקובי, בל שפיר, בנדטה פדונה,
גבי אבלס, גילה מילר, דורון אדר, דנה אריאלי,
ורד פרחי לינברג, חנה יגר, טובה לוטן, טליה תמיר,
לוסי אלקויטי, לזלי רובין-קונדה, לילך בר-עמי,
מדלן קו-ציפור, מירה צדר, מרגו גראן, נטלי ווינברג פרידמן,
נעמי טנהאוזר, סיגל בוחבוט חלמיש, עליזה אורבך,
ענבר שריון, ענת מיכאליס לוי, רות קסטנבאום בן-דב,
רחל כהן קידר, רחל קיני

אוצרת: אלחנדרה אוקרט

אגף תרבות ואירועים

29.4.2017 – 16.3.2017

הפקה:	אגף תרבות ואירועים
עיצוב גרפי:	נעמי שפירא
עריכה לשונית:	רונית ג'קובס
תרגום מאנגלית:	חגי שגב
הדפסה:	דפוס מודיעין

בית האמנים, רח' חצב 1, רעות

יום שלישי 17:00-19:00

יום שבת 11:00-13:00



שעת המימוזה

לפני כעשרים שנה, בדרכי לביתי לאחר הלימודים באקדמיה לאמנות במילאנו, ניגשו אלי ברחוב נשים והגישו לי פרח מימוזה, ברכה וחיבוק. זכיתי בכל אלה אך ורק הודות להיותי אישה. עבורי, היה זה רגע מפתיע, הרגשתי ברת מזל, שייכת לאחוות נשים, מתמזגת עם כל הגילאים, כל הסוגים והגדלים, לצד כל מגזרי החברה.

שעת המימוזה, היא תערוכה שבה אני מנסה לשחזר רגע שכזה, המתרחש מידי שנה ביום ה-8 במרץ: רגע של אחדות בין נשים המתרחשת ברחובותיה השוקקים של העיר. הצלילים נעלמו, הזמן עמד מלכת, וסביבי שרתה הרמוניה צלולה של פרחי המימוזה. הצבע הצהוב, המלטף נשים שונות ומצרף אותן לכדי מקהלה שקטה. כל אישה וסיפורה, עברה, עתידה וההווה שלה.

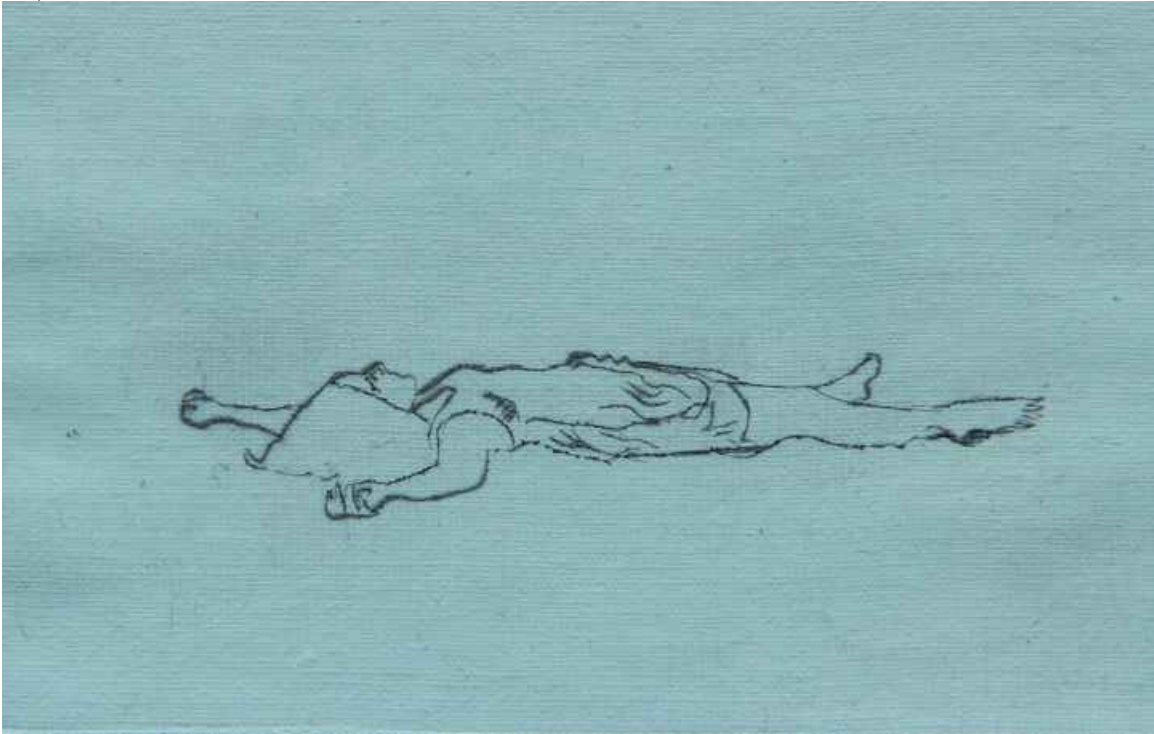
התערוכה מתייחסת למקהלת נשים זו כתפילת רבים. היא מתכתבת עם "ספרי השעות" שנכתבו ועוטרו בימי הביניים ועם הסרט "השעות" של הבמאי סטיבן דלדרי. עולה כאן תקווה, כי כיום בפני נשים עומדות יותר אפשרויות בהשוואה לאלו שהיו לגיבורות הסרט. מצב בו 'חדר משלך' (ורג'יניה וולף) אמור לייצג זכויות בסיסיות, וחלל משלה מאפשר לכל אחת להתחבר עם עצמה, לגעת בנפשה פנימה. כיום אנו נמצאים שוב במצב המתאגר שבו קיים חשש לגלישה אל ימי חשכה מסוג חדש.

תערוכה זו מציינת גם הוקרה והערכה לעבודתן של 'הגורילה גירלס' ואמניות פמיניסטיות אחרות ברחבי העולם. במקורות היהודים האישה פטורה ממצוות עשה שהזמן גרמן: ישנה הנחה כי הנשים אינן תמיד אחראיות לשעות ולזמנים שלהן. אני סבורה כי אתגר גדול הוא לשמור את הבעלות על השעות שלנו. 'הסיפור שלה' (Herstory) נחקר מזה שנים על ידי היסטוריונים, סוציולוגים ואנשי כלכלה שהרחיבו את המחקר אודות מקומה של האישה ותרומתה. התערוכה מציבה לדיון את אותם רגעים קטנים היוצרים את חזונה של האישה באשר היא.

אלחנדרה אוקרט

אוצרת

מרץ 2017



ענבר שריון | מרחפת על אדמה קשה

2014, תחריט יבש על בד, 21 / 9.5 ס"מ

הגוף המתואר בתחריט מרחף ותלוי ובלתי קשור למצע, כך שנוצרת תחושת קלילות של פריצת גבולות, כאילו הכל אפשרי. הריחוף מעורר תחושה של שחרור הנשמה. הדמות אינה באוויר אלא מונחת יציבה על הארץ, וזו אינה אדמה רכה אלא אדמה קשה.

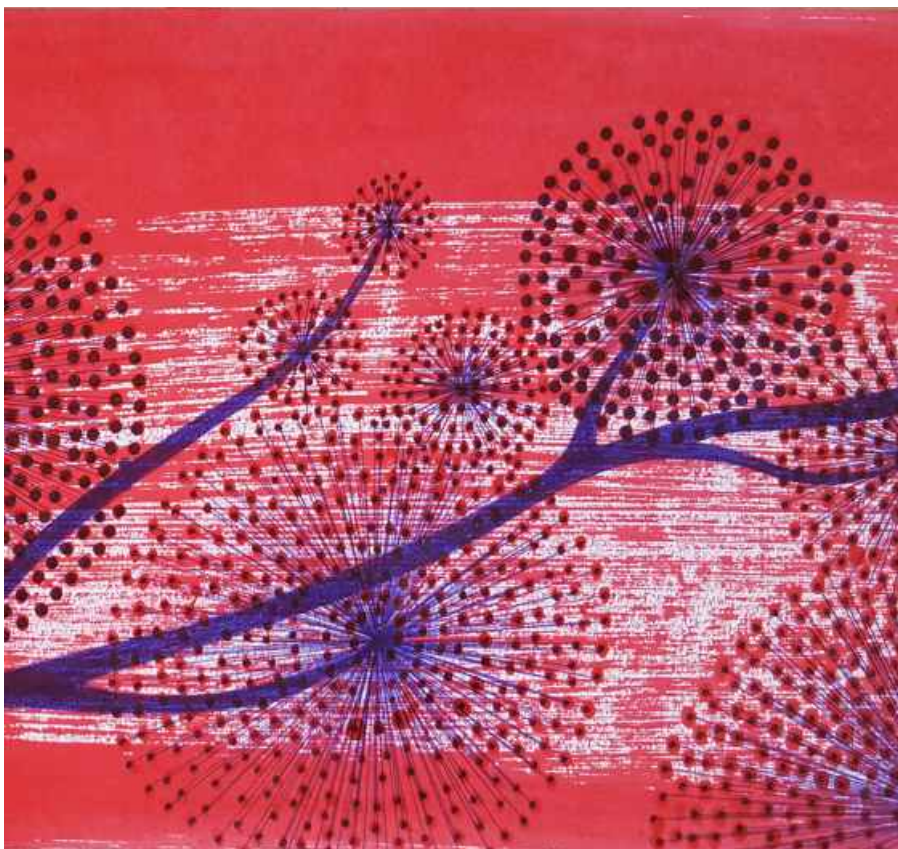
לעיתים **שעת המימוזה** מעוררת תקווה שגם על פני אדמה קשה אנו יכולים לצמוח ולהתעלות. התחריט העדין של שריון יוצר תחושה של קלילות, בשעה שהאדמה הקשה אינה נראית. רק הקווים המשורטטים מרמזים על נקודות ההשקה בין הגוף לארץ. גוף ונשמה מתמזגים כאן; האומנם נוכל אי פעם לרחף ללא האדמה הקשה, להתרומם ממנה או לחזור אליה? תהליך היצירה של תחריט דורש תנופת יד עזה. התחריט היבש יצר סימנים על פני לוח המתכת. בלי החריטה כנגד המשטח הקשיח, תחושת הרוחניות השורה על היצירה לא הייתה מתממשת.



לילך בר עמי | בוגונביליה

2016, הדפס דיגיטלי על נייר, 32 / 45 ס"מ

פרח המימוזה, המסמל באיטליה את יום האישה, מאבד ביצירתה של בר-עמי את רכותו ואת צבעו הטבעי. הצבע הסגול, בו משתמשת האמנית, מעורר תחושה של רוחניות, הוא גם הצבע המשלים את צהוב המימוזה. הפרחים המכסים את הגוף, את הצ'קרות והנקודות הקבליסטיות, נראים כאילו נזרקו על פני גופה של הדמות. אין זה זר ברכות; זוהי מעין סערה פרחונית. בר-עמי מעוררת תהיות האם הדמות רצה לכיוון הבוגונביליה או שמא היא מוכה על יד הצמח, כמעט מוצלפת על ידו. חוסר הבהירות של הסצנה הופכת אותה למרתקת, תוך שהיא מושכת את הצופה כמו מגנט. הפרחים מכסים את פני האישה והם נושאים את זהותה. הם אינם רכים או משיים כפרחי המימוזה, אלא דומים יותר לפרי הצבר הישראלי. האישה של בר-עמי צעירה ותמורה, היא מניפה את ידה אל על, כמו מחבקת את זר הפרחים הפראי.



בנדטה פדונה | פעימות (פרט)

2017, עט כדורי כחול ואקריליק על נייר, 70 / 30 ס"מ

בנדטה פדונה, ילידת איטליה, חגגה כנהוג בארצה את טקס המימוזה מידי שנה בשמיני למרץ. בציור Batitti ('פעימות לב' באיטלקית), הצבע הצהוב של פרח המימוזה נעלם. נקודות הדיו הכחולות של עט ה'ביר' חוזרות ונשנות אין ספור פעמים וקווי הרישום שלו יוצרים את דימוי פרח המימוזה רב העוצמה על הרקע האדום. גוון האדום המיוחד (Naphtol Red Light) שבו משתמשת האמנית ומאפיין רבים מציוריה, ניתן לפרשנות כצבע התשוקה, או המזכיר רוטב עגבניות איטלקי טעים, או כצבע הדם הזורם שוב ושוב עם קווי המכחול. כמו קוסם, מחליק העט הכדורי על פני המשטח ומשאיר את עקבותיו המכושפות, כאטומים חיים או חרוזי תפילה הקשורים לענפים המתעופפים ברוח.



טובה לוטן | פרחים בכוס מים

2009, צילום הדפסת אינק ג'ט על נייר פיין ארט, 45 / 45 ס"מ

מעגל של פרחי לנטנה צפים במים, כמו מרחפים בזמן ובמרחב. באמצעות דימוי זה יוצרת לוטן עולם של מימוזה. היא מציבה את פרחי הלנטנה בתוך כוס זכוכית מלאה במים ומצלמת אותם במבט-על יום-אחר-יום. היא מתעדת את השינויים החלים בצבע המים, בזכוכית ובפרחים עצמם, כמיקרו-קוסמוס המתקיים בפני עצמו. משתנים בלתי סופיים מתועדים לעד, בשעה שפרחים אחדים ממשיכים לפרוח - אחרים קמלים. כך היא מתעדת את חלוף השעות בשחור ולבן.



רות קסטנבאום בן-דב | יד וג'ורג' בלוז

2014, שמן על בד, 25 / 35 ס"מ

האם ידיה של האמנית נוגעות במסך הדיגיטלי? אנו נמצאים באינטימיות של חדרה הפרטי. כמו אמנים רבים גם היא בוחרת בדימוי מהמחשב. במקרה הזה, היא בוחרת בדימוי של הצייר ג'ורג' בלוז, המתמחה בתיעוד של ערי אמריקה בסוף המאה ה-19 וראשית המאה ה-20. סצנת האגרוף שבחרה בן דב, מציבה את האמן כצופה בתמונה אקזוטית, שמא ארוטית, כמי שמתבונן ב'אחר'. דימויים של גברים מתאגפים היו לאורך כל ההיסטוריה מקור השראה לאמנים: דוגמת סצנות המלחמה בציור הרנסנס הנודע 'הרקולס ואנתאה' של הצייר פוליאיוולו באוסף האופיצי בפירנצה. קסטנבאום בן-דב מספרת: "סדרת עבודת היסטוריות אלה עוסקת במקומו של הציור בעולם הדיגיטלי, כאשר המימד הפיזי של ציורי שמן מגדירים את עצמם וממשתם בניגוד לדימוי הדיגיטלי, המורכב מפיקסלים של אור חסר חומריות."

ידיה של האמנית נוגעות מרחוק בסצנה האבקות שעל המסך והיא מבלה את **שעת המימוזה** שלה בהתבוננות בידיה המציירות, רכות אך חזקות שבהן נראים בברור הורידים. בכוח ידיה, בתנועה אחת, היא יכולה לשנות את המוקד ולעבור אל עבר הדימוי הבא.



נטלי פרידמן-ויינברג | אייכה

2010, הדפסת פיגמנט ארכיונית, 24 / 36 ס"מ

זוג ידיים קטנות של ילדה מתדפקות בתסכול על גבי דלת הזכוכית של חדר השירותים, שבו נמצאת האם. תסכולה של הילדה הצועקת "תני לי להיכנס", סותר את הצורך של האם בפרטיות, בהפוגה לרגע.

באותה העת, האם מתבוננת בעיניה כאמנית, עדה ליופי האור העובר מבעד לזכוכית: במקומו, בצללים ובדמותה המטושטשת של הילדה, ראשה וגופה. **שעת המימוזה** מתארת רגע פרטי מאוד - בו מחפשת האם, אלמנה טרייה, מקום מינימאלי משלה, משתוקקת לרגע של שקט ושלווה, אל מול חששות הילדה מפני נטישה - המונצחת בתצלום זה.



עליזה אורבך | דיוקן עצמי

צילום, 1974, 22 / 35 ס"מ

תצלומיה של אורבך תופסים את נפשם של מצולמיה ואת מהות המקום. מבטה לוכד לעד את היופי הפנימי של חפצים ואנשים, אלה הן איכויות של האמת המחייבות גישה רגישה, טעונה בכבוד למושאי הצילום, לצד נחישות. תצלום הדיוקן העצמי משנת 1974, הוא צילום מוקדם ומלא הבטחה שצולם בחדר השירותים. ברקע נראה בגד תלוי על קולב שעל הדלת הפתוחה, המרמז כי הצלמת עצמה אינה לובשת כל 'תחפושת': דיוקנה האמיתי נשקף במראה שעל הקיר, כמו בסיפורה של עליזה בארץ הפלאות. אין זה צילום 'סלפי' בנאלי אלא דיוקן הממשיך את מסורת הדיוקנים העצמאיים של צלמים רבים לפניו. המצלמה שנראית בידיה היא האטריבוט שלה, כלי העבודה של הצלמת. היא אינה מסתרת מאחוריה; העדשה מצביעה לכיוון הצופה; האצבע לוחצת על הכפתור, והתצלום מצולם. מתוך הסיטואציה האינטימית הזו, נדמה כי היא מתבוננת בנוכחו אומרת: "התייחסו אלי ברצינות! - אני רואה הכל!"

כאשר הדלת נסגרת מפני העולם, הוא נשאר בחוץ בעוד עליזה הצעירה ממשיכה לתעד את שעת המימוזה של החלומות והאתגרים לעתיד.



אילת זהר | סוגריים (מתוך סדרת "פסים")

2009, דיו על נייר, 60 / 90 ס"מ

כאשר עייני הצופה עוקבות אחר כל אחד מהקווים שמשאירה זוהר על הנייר, הוא יכול לחוש את התנועה שנוצרת בשרטוטם, הזמן הממשי. סדרת עבודות זו יוצרת מעין 'ספר שעות'. המקצב של ציוריה של זוהר נטען בכל מילימטר של קו שחור. היא מטעינה חיים בסימנים המקבילים. נשימותיה של זוהר משתהות על גבי הנייר עדות לעולם; הן מודגשות עם הגבולות הלבנים, הריקים. קווי הסוגריים המעוגלים, שבהם משתמשת זוהר כאשר היא כותבת את מחקריה בתולדות האמנות, מהווים בחירה מעניינת בסמל, המעורר שאלות האם אנו באמת חיים בין הסוגריים. האם זוהר מנסה להעלות מסר נסתר. האם הסוגריים הם מעין סוג של שבתון, כאשר הזמן עומד בו מלכת. האם הם מדגישים רגעים של תקווה או ייאוש, התלויים ביום או בשעה? בלי ספק, הם משאירים הפוגה בזרימת הדיו, רגע מושהה בקיום שלנו.

But Mother Knows Best

Child don't run,
Get out of the sun,
Bathe every day,
To cry is okay,
That's dangerous, no,
That's sharp so,
Careful, leave alone,
Call me, phone,
Do not fight,
Only carry light,
It is time to sleep,
Don't go too deep,
Wrap up, stay warm,
Get out of the storm,
You're sick, rest,
Mother knows best,
A Mother's rules to be obeyed,
Then Child goes, Mother stayed,
A soldier now, army made,
New rules are being played,
...and so the soldier disobeyed,
The Mother.

Dalia Jayes



לוסי אלקויטי | מניפה

2015, טכניקה מעורבת, 74 / 77 / 30 ס"מ

כל מי שנולד בדרום אמריקה (הן האמנית, לואי אלקויטי והן אלחנדרה אוקרט, אוצרת התערוכה, ילדות אורוגוואי), נתקל לעיתים קרובות במניפות יפיויות המוצגות בויטרינות במוזאונים, במחזות היסטוריים ובסרטים. מניפות אלה מסמלות נשיות, במיוחד של אישה מכובדת או פאם פאטאל. הופעה שכזו חושפת את השפה הסודית המיוחדת שנקטה במסיבות למיניהן. צורה סודית של תקשורת שמועברת בתנועה של פתיחה או סגירה של המניפה, או פשוט בהטיית המניפה ימינה או שמאלה או בהנחתה על הלחי, כפי שמתואר לעיתים בציורים של אנגר.

לאורך תולדות האמנות של המאות ה-18 וה-19, ניתן למצוא תיאורים של נשים עם מניפות בציוריהם של אמנים נודעים דוגמת פרוגנארד, מונה ומנה. באמנות היפנית המניפה מסמלת חושניות וסודיות. המניפה שמציגה אלקויטי היא, עדינה, ופשוטה למראה. היא עשויה מנייר, מקופלת כאקורדיון כפי שעושות ילדות בית ספר בתרגיל הירגעות, הפיכה של דף נייר לאובייקט תלת-ממדי - פעולה פשוטה כל כך, הטעונה בעוצמה רבה. באמצעות המניפה ניתן להזיז אוויר! בעבודתה של אלקויטי ענף עץ מקבל תפקיד של ידיית אחיזה בשעת המימוזה המציינת את הזמן ואת הפוטנציאל של תנועה ותנופה.



אנה קלרה פולט מינץ | צירופי המקרים הקפריזיים

2015, ווידאו ארט, 1:15 דקות

עבודת הווידאו מתייחסת למציאות המרובדת המתקיימת בחלל עבודתה של האמנית: חדרה הפרטי, שיחת הסקייפ עם אמה שבארגנטינה, המאפשרת לראות גם את חדרה של האם, וחלון קטן בראש מסך המחשב המאפשר לנו לצפות בדמות האמנית המצלמת.

פולט מינץ משחקת היטב באפקטים של תאורה: חדרה של האם מואר בירוק, היוצר תחושת זרות וריחוק. האם לבושה בחלוק קיצי קל, היוצר תחושה של אינטימיות. אין כאן תחושה של הסתרה מצידה של האם. הבת האמנית, לעומת זאת, לובשת שרוולים ארוכים ונראית משועממת, שרויה בקצה אחר של העולם, ובעונה אחרת של השנה. בעוד החלל הריבועי הלבן שבו נמצאת הבת מואר בבהירות באור קר, החולצה האדומה-ורודה שהיא לובשת משלימה את הצבע הירוק בו מואר חדרה של האם. האם חוזרת ושואלת את בתה: "את שומעת אותי?" והתשובה חסרת האנרגיות היא: "כן, כן, אני שומעת אותך". זהו דיאלוג אמיתי בין אם ובתה: הייאוש של האם והרצון שלה להעביר מידע משמעותי מנוגד לחוסר המודעות של הבת מהמתנה שהיא עתידה לזכות בה: ההבנה העמוקה על מהות החיים.

החדר שבו מצולם הווידאו מואר באור רך. מספרי הילדים, המסמנים את חיתוך חבל התבור, מסומלים על ידי הכבלים החשמליים הנראים מימין. ייתכן והם מסמלים את פעולת העריכה שמבצעת האמנית בסרט. מה שהאמן חותך ומה שהוא משאיר הם סימנים הרי גורל באמנות ובחיים עצמם.



חנה יגר | ללא כותרת

2017, טושים על קופסת קרטון, 20 / 30 ס"מ

הציור מתאר שלוש דמויות מתרגעות ביום חם לחוף הים. שני גברים יושבים על כסאות נוח, כשהם לובשים מכנסיים קצרים וחולצות טי, בעוד האישה מכוסה כולה בגדים מכף רגל ועד ראש. **בשעת המימוזה** שלה מציגה יגר את 'האחר': האישה המוסלמית הלובשת בורקיני. האישה מתוארת מגבה, הפנים אינם נראים, ובכל זאת האמנית מצליחה לתפוש את גופה בתנועה, ומעניקה לו אופי וחיות. קווי הציור של יגר מגדירים את קווי הדמות תוך יצירה של עושר דוגמאות. משיכות המכחול יוצרות עומק לצבעי השחור, האפור, הכחול והורוד, המצוירים על גבי קרטון ממוחזר. סביב הדמויות נותר מרחב ציורי ריק. רק עיגול ורוד בודד נראה במרכז הקומפוזיציה. האישה אוחזת בגלגל הצלה, כאילו היה זה ציר קיום. האם זהו רמז לצורך שלה להיות מוצלת? האם היא מסמלת תקווה, שבה היא אוחזת? או שמא היא מרמזת לווגינה? האם היא מעוררת שאלה באשר לריק או באשר לכך שאנו כמו חומר ממוחזר שבו האמנית משתמשת כמצע לציור? יגר אינה מספקת תשובות, היא מעוררת מחשבה על נושאים מרכזיים במציאות המילניום החדש.



גבי אבלס | מסיבת התכרבלות

2017, פיסול בצמר לבד בשיטה יבשה, 15 / 30 / 30 ס"מ

בפסל 'מסיבת התכרבלות' מזמינה אותנו אבלס להצטרף אליה ולאפשר לעצמנו להרגיש - רכות, חמימות, נשיות, חושניות, ביטחון - התכרבלות... אהבה. אובייקט אמנות זה מייצג את אחד מפרחי המימוזה העגולים, כשהוא עובר תהליך הפשטה לכדי הצגת תמציתו ומהותו. הבטחה לרחם, לחוף מבטחים, הפוגה לצד אין-סופיות. נשימה ונשיפה - כמו בשפתה של מאראת אופנהיים (Méret Oppenheim) אך בלובן של מאלביץ'.



מירה צדר | ללא כותרת

2016, דיו על נייר, 20 / 20 ס"מ

מי היא האישה הזו שדיוקנה עולה מתוך הדיו והמים? מי האישה הזו ששפתיה הסדוקות, מטושטשות ופתוחות? מי האישה הזו שעיניה דומעות ופונות לימין? מי האישה הזו שלאזנה חודר רעש עז, שאין זה ברור אם הוא נובע מתוכה או מהעולם המקיף אותה. קווי המתאר של פרצופה נוצרים מסדרה של משיכות מכחול יפיפיות, כמו גלים המגיעים לחוף. כתמים כהים יותר מצלים על עיניה. היא מדברת בחרישות על רגשות עמוקים, צער וכאב-לב. **שעת המימוזה** שלה אינה מוגדרת, זהותה אינה ידועה, אך כולנו מכירים את האישה הזו. כולנו מכירים אותה.



אנה אפשטיין | ללא כותרת

2011, פלז, ציפוי ניקל, יציקות, עבודת יד, 1 / 2 / 12 ס"מ, 2 / 2 / 3 ס"מ

כלי עבודה המעוצבים כאובייקטים קטנים, שבאופן רגיל הם כלי עבודה של גברים, הופכים כאן למעין תכשיטים. ראשיתה של סדרת אובייקטים אלה במחקר שערכה האמנית אודות מראות, התפתחותן הטכנולוגית והשינויים שהן הביאו לאמנות. אפשטיין מספרת: "המראות הולידו את ציור הדיוקן העצמי, והחפצים הללו הם כעין דיוקן עצמי שלי".

אלה הם כלים לשימוש יום-יומי, הם אינם נשיים במיוחד: פינצטה או ראשי פטישים שבהם היא משתמשת לעבודתה ושאותם היא הכינה בעצמה. הכנתם דורשת שימוש בכוח ובהפעלתו על המתכת. עיצובם מושפע מהכוח המופעל עליהם. הפעולה בחומר עצמו משפיעה ומעצבת גם אותה כיוצרת וכאמנית. כאשר האובייקטים מבריקים, הם הופכים למראות המשקפות את פניו של הצופה בהן. התוצאה היא של הכפלת הדיוקנאות. מכאן עולה השאלה: מהם הכלים שלנו, מהם החומרים מהם אנו עשויים ומה מעצב אותנו בשעת המלאכה. כלים אלה מעלים מתוכם את צלילה של המתכת; הזמן מוטבע בכל תנועה שהאמן משקיע בהם ולצד זאת מוטבע בהם גם הרעש העתידי הסימבולי, שישמיע הכלי בשעת העבודה איתו.



מרגו גראן | מרווה ולימון בכיור 1

2014, צבעי מים על נייר, 50 / 63 ס"מ, צילום: אבי חי

ציורה של מרגו גראן מתאר את הכיור שבו אנו רוחצים את הכלים במטבח, שבו אנו מותרים אי-סדר. שטיפת הכלים היא משימה אין סופית. עוד לפני שמסיימים הדחה אחת וכבר נערמים כלים פעם נוספת. ובכל זאת, שעת ההדחה היא שעה של מדיטציה, שטיפת הידיים תוך כדי מילוי המטלה. היהדות הכירה בכוחם של המים והקימה את המקוואות כמקור מים חיים. זהו טקס שתואר פעמים אין ספור על ידי אמניות יהודיות פמיניסטיות. הבחירה של גראן בכיור, **שעת המימוזה** לובשת מימדים רבים, לא רק בשל המשימה עצמה אלא גם במטען הפילוסופי הגלום בה, המטעין את הציור הנפלא. הביוב ישאב הכל לתוכו, תכונת ניקוי שתהפוך את המטלה לרגעים נעימים. בועות הסבון, פיכפוף המים וחלום בהקיץ...



ורד פירחי ליננברג | פורטרט 40 X 40

2012, שמן על בד, 40 / 40 ס"מ

הדיוקן של פירחי ליננברג מותיר אותנו עם חוסר ידיעה מלאה על אודותיו. היא מחזיקה בתות שדה בידיה הימנית, נוגסת ממנו. מן התיאור עולה מצב של אי בליעה ואי הקאה; תחושה של דברים שנתקעים בגרון. אותם אתגרים איתם נשים ואמהות נדרשות להתמודד. ברקע הציור, אחת הבנות עומדת לצאת מן החדר, כשהיא עוזבת את הסצנה.

פירחי ליננברג תוקעת מבט לפניים לעבר הצופה, כמו משוחחת איתו, משתפת איתו את שעת המשבר שבו היא שרויה, שמא מתחננת לסיוע. נדמה שהיא שואלת: "ומה עכשיו?" בתוך הריבוע המושלם במידות 40x40, מצוי רמז על 40 שנות הנדודים במדבר. ימים ושנים של גלות שעלינו לעבור אותם כדי להגיע אל הארץ המובטחת בשלום.

הצבע האדום הנוכח בשיער, בחולצה ובתות השדה, הם ניגוד לצבע הקרם השליו ולצהוב בו צבועים הקירות שברקע. ייתכן שהם מרמזים למדבר שאותו על כולנו לחצות. **שעת המימוזה**, היא שעת המשבר, המתועדת כאן באומץ לב ובכנות.



אטליה שחר | ללא כותרת (פרט)

2016, טכניקה מעורבת על ויניל רדי מייד, 232 / 44 ס"מ

עבודתה של אטליה שחר נעשית על גבי חומר בלתי מקובל: משטח ויניל מעשה סבכה לבנה. הצבע החושני ומשיכות המכחול יוצרות דוגמא של פרחים, פירות ועלים. אלה הם דגמי קישוט היוצרים חיבור בין סגנון מזרחי למערבי - כפי שמתקיים בארצנו המזרח תיכונית. שרידי קיר שעליהם הוצגה העבודה בעבר בגלריה לימבוס שנסגרה, נדבקו ונשארו בגב העבודה. סוג אחר של 'חדר משלה' מתקיים כאן, מהדהד את קיר הגלריה הקודמת. המשטח עצמו, המזכיר לנו את מפת השולחן מוויניל, מורם כאן למטרה גבוהה יותר.

בשעת ההליכה לאורך העבודה, נוצרת מעין תחושה של מעבר, כמו הליכה לאורך מסדרון. התיאורטיקן ג'ון ברגר מדבר על האמנות כמסדרון אל עבר מציאות אחרת. עבודתה של שחר יוצרת תחושה של תעלת לידה. **שעת המימוזה** מצוינת כאן עם כל סימן של צבע, על ידי שרידי הקיר, על ידי יצירה של סיפורים קטנים, כאילו היה זה אפריז ציור מצרי, המתעד אירועים היסטוריים.



דורון אדר | צילה רצה (מתוך הסדרה "אני בסדר")
2015, הדפסת פיגמנט ארכיונית, 185/106 ס"מ

כאשר דורון אדר מדבר על סדרת התצלומים "אני בסדר" הוא מצטט את הצלם רוברט קאפה שאמר: "אם הצילום שלך אינו מספיק טוב, סימן שלא התקרבת מספיק". אין שום ספק, כי אדר התקרב מאוד בשעת הצילום. קרוב כל כך עד שהיה לקולה של צילה. במקרה זה הצלם הופך להיות כלי המספר את סיפורה של מושא התצלום שלו. הוא מספר על צילה ועל מאבקה במחלה, הגישה שלה. הצלם-אמן הופך להיות מסדרון או מוביל כפי שמתאר זאת ג'ון ברגר, הוא המראה שלה. אדר הוא רק כלי שרת המאפשר באמצעות המצלמה שלו לתעד את **שעת המימוזה** של צילה. אין רבים אשר זוכים להיראות בצורה אמיתית וכנה שכזו על ידי אהוביהם, כפי שמצליח לעשות התצלום הנוכחי, זהו אחד הרגעים היפים ביותר בספר השעות האישי שלנו.



רחל קיני | ילדה | **רחל קיני | משתזפת**
2012, דונג, 20 ס"מ גובה | 2012, דונג ורדי מייד, 14 ס"מ גובה, 24 ס"מ רוחב

פסלי הדונג של רחל קיני מתארים נשים ונושאים נשיים. הייתי שמחה להזמין את כולן למסיבת **שעת המימוזה**. כולן כאחת שייכות למקהלה. הסידרה הזאת משתייכת לדיאלוג המתקיים בתולדות האמנות הנראה מנקודת מבט של אשה. הם מתארים את האישה כמתבוננת ולא כמושא התבוננות. גם כאשר מתוארת אישה משתזפת בעירום בשעה ששני חיילים מתבוננים בה, האישה עדין בעמדת כוח. יש בה אופי ושמחה בחושניות שלה. הגברים לעומת זאת הם חמורי סבר, מנותקים ועשויים מן המוכן. קיני מציעה כאן פרשנות מעניינת לסצנה המסורתית הידועה דוגמת 'ארוחת בוקר על הדשא' מאת מאנה. כאן האישה מספרת את הסיפור, היא אינה החפץ. הפרשנות הזו מזכירה לי את הזמרת מדונה, שכל יצירתה עוסקת בהעצמת נשים ובזכותן ליהנות מן המיניות שלנו. לצד פסל זה, הצבתי את הנערה הצעירה. היא עומדת עירומה, עם תחתונים וקבקים ושיערה אסוף בקוקו. ילדה זו מריחה את ריח האוויר הפתוח של ילדותה בקיבוץ. ידיה יוצרות צורת הספרה שמונה כשל האין-סוף. החיים וההמשכיות הם שלה. העולם כה יפה, עם כיף לצד רצינות - ונדמה כי היא אומרת - "אני אני מוכנה לשחק במשחק החיים". שני מוצגים אלה מספרים סיפור של תקווה באמצעות החיבור החזק לטבע, למקורות הקיום שלנו, לילד שבתוכנו או לבת האדם הבוגרת הסנסואלית. שתי המציאויות הללו ממשיות להתקיים בתוכנו למרות גילנו הביולוגי.



טליה תמיר | ללא קליפות 3

2017, גירים על נייר, 41 / 56 ס"מ

עבודתה של טליה תמיר מפנה תשומת לב לקיום בלי מגנים, בלי קליפות או הגנות, קיום עירום. האמנית היא שברירה כמו האובייקט עצמו - הביצה. היא מדברת כאליוגוריה של ביצית, כייעודה המוגבל והבלעדי של האישה בחיים.

יחד עם זאת, ניתן לראות ביצירה זו עדות פשוטה של שבירת הביצה ביופיה וישירותה. פעולה המסמלת ומייצגת שעות כה רבות של בילוי במטבח או בסטודיו (בשעה שמכניס צבעי טמפרה על בסיס ביצה).

הדיאלוג שיוצרת תמיר עם הילה לולו לין, ראוי אף הוא לאזכור בהקשר זה, כאשר הביצה משמשת ככלי משחק חושני ומבחיל, בעת ובעונה אחת. עם הסרת ההגנות והקליפות, החלמון מבריק כמו שמש המאירה את העולם בצהוב המימוזה.



גילה מילר | צמיחת האבוקדו

2016, הדפס קולורגרף, הבלטה עיוורת אמבוסנינג, 35 / 25 ס"מ

נושא העבודה הוא חוטר אבוקדו בלי עליו הירוקים הבהירים, גם ללא הגלעין החום שלו. לובן הנייר של התבליט צובע את הדימוי כולו בלבן. התבליט עשיר בטקסטורות משתרגות, כתפירה של חוטים. העבודה עוברת מממלכת העשייה הנשית לכדי אמנות יפה. התפירה ועבודת הרקמה, שבעבר היו נחשבות מלאכות ביתיות פשוטות, עברו ביצירתן של אמניות פמיניסטיות החל משנות הששים, לאמנות המאתגרת את ההגדרות ההיררכיות הגבריות באמנות. מילר מרמזת ביצירתה למקורות אלה תוך שהיא נוקטת בגישה הטהורה, כמו ביצירתו של מלביץ' - לבן סופרימיסטי - סיפור על סריגה וחוטים. גלעין האבוקדו כמו בטן הריונית עשוי כאן מצמר חושני, המזמין את מגע היד המלטף. השורשים מוטבעים בנייר, וזורמים בחופשיות בקווים עקלקלים. ניתן לזהות ראשית הצמיחה של נבט, שעדיין אין זה ברור לאן ועד כמה הוא יצמח ועד לאן הוא יגיע. **שעת המימוזה** הזו מוקדשת להתבוננות בשעת ההתעברות והצמיחה, קו יציאה אל עבר הלא נודע של החיים עצמם.



סיגל בוחבט חלמיש | מיתולוגיה אישית

1994, ברונזה, פלדה, נחושת ובד 10 / 7 ס"מ

זהו אובייקט המתאר מיתולוגיה אישית, יקרת ערך ועדינה - מיכלים זעירים ממתכת לשמירת זרעים. המיכלים מתגבשים יחדיו לפרי, מתוך החזרה האין סופית. יצירתה של בוחבט נעשתה ב-1994 ומקדימה בכמעט עשרים שנה את עבודת זרעי החמנייה של האמן הסיני אי ווי שהוצגה בגלריית טייט בלונדון. מיכלי הזרעים חוברים להם יחדיו באמצעות חוט שיוצר פרי חדש בעוד המיצב של אי ווי עוסק בנושא של הייצור ההמוני האינסופי וחסר הפנים של השוק הסיני. בוחבט חלמיש עוסקת בייצור האישי שלה ובסיפורה הפרטי. הכל קשור בהיותה אישה המחזיקה בתוך גופה ביציות פוטנציאליות בשחלות, כשהן מוגבלות בכמות ובזמן. כמו הביציות כך גם זרעי היצירה שלנו מוגבלים במרחב האפשרויות.

כל אחד מן הכלים הללו הוא יפה כשלעצמו והאופן שבו הוא בנוי מגלם קסם. **שעת המימוזה** המתעדת את הדקות הארוכות של עבודה, רחש הצלצול, קמע הפריזון, המגלם אפשרות לאשה להיות הָרָה כל עוד הפעמונים שלה עוד מצלצלים.



ענת מיכאליס לוי | חבצלת מים

2017, אנסמבל, 100 / 100 ס"מ

מקבץ הרישומים 'חבצלת מים' של ענת מיכאליס לוי מביא לתערוכה עסיסיות וארומה של מימוזה. הצהוב העז של התמונה הממוסגרת, המבט הנוקב בעיני הדמות, המראה המזכיר את אמנות הפופ, יוצרת דיאלוג עם הרישומים הלא ממוסגרים שבסמוך. סיפורים רבים מספור, עלי כותרת רבים כל כך, יוצרים זר פרחים מרחף. חייהן של נשים רבות משתלבים תחת ידיה של מיכאליס לוי, מקבלים צבע וחושניות, מתוך רישום הקווים העדינים ובו בזמן נוקבים, ואלה יוצרים חלל התכנסות ושהייה.

תוך שימוש בנייר העתקות ויצירת תחושה של עלי כותרת, כשהדפים תלויים על מתקן כביסה, היא מזכירה לנו שברירותינו. אנחנו כמו פריטים תלויים על החבלים לייבוש, או לחילופין חבצלת מים נסחפת בזרם... כל נייר הוא יצירה משמעותית העומדת בפני עצמה. הן חזקות ומחזקות את הצופה בהן. כמו הדמות של שחרזאדה מתוך סיפורי אלף לילה ולילה, גם מיכאליס לוי מבטיחה עוד ועוד אגדות. היא יוצרת תחושת ציפייה לסְפָרָה פרחונית נוספת, לציור נוסף, שגם אותו ניתן יהיה לתלות בקונסטרוקציה הזאת.



נעמי טנהאוזר | שירותים בסטודיו
 2013, שמן על בד, 130 / 130 ס"מ

ציורה של טנהאוזר היא עבודה נועזת ואמיצה של דיוקן עצמי כפול. היא מתארת רגעים אינטימיים ובסיסים, המגלמים היבטים פרוידיאניים. האמנית מתעדת את עצמה ישובה על הכס, מושב האסלה, שבסטודיו שלה. היא מישרת מבט אל הצופה, מבוששת, מהורהרת ויחד עם זאת נחושה. ידיה לפני גופה, היא לבושה שמלת קיץ קלילה עם דגמי לבבות. היא אינה לובשת חזייה, בלי מסכה על פניה, רק מעלה סומק קל בלחייה. אור המנורה התלווה מעל מכון כלפי הצופה. היא נמצאת ב'חדר משלה', קודש הקודשים, פשוט נמצאת, לומדת את עצמה, ממלאת את החלל הפרטי. החדר מקבל בכך מימד נוסף, מעבר לזה של האמנית המאכלסת את הסטודיו הפרטי. מצד שמאל, דמותה הכפילה של האמנית, אינה מהווה השתקפות מדויקת של הדיוקן המרכזי. הגוון הכחלחל של המראָה יוצר תחושה חלומית, לא ממשית. טנהאוזר מציינת כי השימוש בגוון המסויים הוא כחלק מדיאלוג שהיא מקיימת עם ציורי התקופה הכחולה של פיקאסו או העירומים הכחולים של מאטיס. היא תופשת את עצמה כמודל עירום חושנית ורגועה המהרהרת בשעת המימוזה.



בל שפיר | Subortus
 2015, אנימציה, 6 דקות

עבודת הווידאו של בל שפיר מכניסה אותנו לעולם קסום. ברקע צלילי שוק הסוסים, כאשר הכרוז מקריא את מחירי הסוסים, בעלי החיים צועדים בסך, המקצב של קולה החושני של האמנית מקריא ברקע בגרמנית. הסצנה מותוות ומשורטטות בקווים ברורים וזורמים, הם נעים במצבים משתנים.

שרטוט מלבני בצבע אדום מושך את תשומת הלב לחלקו התחתון הימני של המסך. היא מפנה את תשומת הלב למוקד אחד, אך ההתרחשות היא על פני כל המסך. איננו יודעים היכן יתעוררו הקווים לחיים בעוד רגע, מתי הם ישובו ויקפאו דום. כמו רצף של זיכרונות המתעוררים בפתאומיות, לעיתים על פי הזמנה ולעיתים בלעדיה. **שעת המימוזה** מתעוררת לחיים. בל הצעירה כותבת ומציירת באחת המחברות. נדמה כי היא מתעדת את זיכרונות ילדותה ברישום זריז עבור בל הבוגרת וגם עבורנו.



דנה אריאלי | שרידי אולם הקונגרסים, נירנברג

2009, הדפסת פיגמנט ארכיונית, 14 / 21 ס"מ

נעליה האדומות של דוריתי, בסיפור הקוסם מארץ עוץ, עולות במוחי כל פעם שאני צופה בתצלום של אריאלי. נעליים מבריקות ובעלות כוחות מיוחדים שבסיפור, מופיעות בתצלום הזה כנעלים פשוטות, פגיעות, וחסרות כל קסם. הן עומדות על סבכת רשת אפורה וקרה, תלויות באוויר בין שמים לארץ. נעלים קטנות אלה צועדות בחוסר בטחון מציניות את אומץ ליבה של האמנית.

כותרת התצלום מציינת מקום והקשר ל'פנטום הנאצי' ומציינת את משמעותו. אריאלי הצלמת והאמנית חמושה במצלמה ובידע מסיירת ברחבי ארץ עוץ אחרת ושבה ממנה כמנצחת. היא שבה לביתה עם תיעוד של שעות על גבי שעות של סיורים וצילומים. אלה מתעדים את הסכנות שראוי היה להתמודד איתן ולהתגבר על התהום, הוורטיגו של הפחד לספר את הסיפור של הזמן שעבר וההווה.



רחל כהן קידר | נצח צח נח

2002, מיצב בטון, פלסטיק וצבעי שמן, 10 / 20 ס"מ

ה'פרחים' של כהן קידר אינם טריים או חיים. הם הוקפאו בתוך בטון, הפכו לפריטי אמנות כמונומנטים עומדים או קורסים. הם עוצבו מתבניות של בקבוקי פלסטיק ישנים, הם פורחים בצבעים עדינים מתוך האפרפרות. טקסטורה חושנית בוקעת מהם ומעוררות בנו רצון ללטף אותם. חוש המגע מעניק לאובייקטים מימד נוסף. **שעות המימוזה** מסומלות כאן בכל אחד משלבי החיים, כאשר בסופם נותר רק האובייקט האמנותי, עדות לחלוף הזמן.



אופירה אוריאל | יומטוב ויזואלי

2016-17, ספר אמון, 20 / 20 ס"מ

יומניה הוויזואליים של אוריאל מתעדים אירועים ושעות בחיי היום-יום: מחשבות, חלומות, חרדות. סיפורים אינטימיים שהיא מספרת לעצמה נחשפים בפומבי, ומאפשרים לנו כניסה לחדרה הפרטי - 'חדר משלך'. אוריאל פועלת במסורת ספרי האמון שבהם הספר עצמו מהווה יצירת אמנות, שבה משולבים תדביקים, צבעים ורישומים לצד טקסטים: רגעים על פני רגעים של מימוזה, אוספר השעות בן זמננו.



אתי יעקבי | סברס בחורף

2010, שמון על נייר, 25 / 20 ס"מ

בעבודה 'סברס בחורף' יעקבי מגדירה את העונה בציר הנוף הקטן שצויר *en plein air*. עיצוב הסברס של יעקבי שונה מאלה שאנו מכירים בציוריהם של ראובן רובין או עסאם אבו שקרה. כאן הם חלק מן הנוף, נטועים בינות לצמחים ולעצים האחרים. היא יוצרת סימפוזיה של אפורים וירוקים, כרום-ירוק, ירוק-אדמה, ירוק-ספ *musk, chrome, terra verde, and sap* - הנקטע על ידי ניצנים צהובים, ורודים ולבנים. הציור משקף שעות של התבודדות ויצירה בנוף בשקט ובהתאחדות עם הטבע. ניתן לראות את שולי הנייר מאחורי הצבעים, תוך שבירת המסורת של חלון אל הנוף. ישירות זו מעניקה תחושת פגיעות ונגישות אליה. התיאור מזכיר את הסצנה שבה נראית ורג'יניה וולף על רקע הצמחיה בסרט "השעות", שביים סטיבן דלדרי. החורף הישראלי מזכיר יותר את תקופת האביב האנגלי. ולמרות העובדה כי הסברס אינו צומח בפארק ריצ'מונד שבלונדון, יש משהו בערפל ובדרך שהוא חוסם את המבט, המעוררים אצלי את התחושה הדומה. ניתן לדמיין כי ורג'יניה עומדת לצעוד בשביל, מבין ענפי העצים בכל רגע. ייתכן שהיא אפילו תנופף בידיה ותברך אותנו.



לזלי רובין-קונדה | פעולת בת-חלוף

2017, מייצג

לזלי רובין-קונדה משתמשת בגופה-היא בנוסף לחומרים פשוטים המצויים בסביבתה הקרובה. תוך שימוש בחומרים אלו היא מתחברת אל סביבתה ומגיבה אליה. במהלך המיצג היא יוזמת פעילות אינטראקטיבית ומעודדת את הצופים להתחבר לפעילות במטרה להגיב מתוך הקרביים ובאופן סימבולי עם החומרים שהיא מביאה איתה. **שעת המימוזה** החושנית הזו תוססת, הופכת אותנו לעדים ומערבת את כל הנוכחים.



מדלן קן-ציפור | עוגה לעמיתה

2017, עוגה, 20 / 25 ס"מ

הפיסול של קן-ציפור מתאר אישה המפעילה גלגל אובניים: המנוע המפעיל את הגלגל בעוד ידיה האישה מעצבים את הכד. זוהי פעולה חוזרת ונשנית, אותן תנועות המסייעות ביצירתם של אובייקטים זהים. זהו סוג של אשליה. למען האמת, הקדר חוזר על אותן תנועות כמו במנטרה, אך כל אחת מן התנועות היא טרייה, בלתי צפויה ונוצרת כל פעם מחדש. כמו מים בנהר, זורמים לכיוון אחד, ובו בזמן ובלי קץ מתחדשים. כפי שמציין האמן אדמונד דה ואל, הכלים נערמים, תופסים מקום ושטח בחלל היקום. למרות זאת, מדלן קן-ציפור מוסיפה לעלילה איזה סוג של הפתעה, היא בולמת את זרימת הזמן. בדיוקן העצמי שלה עשוי מעוגה, שאותה אמורים הצופים לאכול. בכך, היא מכניסה לעלילה הצפויה מראש שינוי מר, כה שונה מזה של האמנות. פעולת האלמוות הופכת לפעולה של צריכה, חלק מתהליך העיכול של מעגל החיים.