

# (מ) ציירות נוף

העמותה לחקר אמנות נשים ומגדר בישראל  
ובית האמנים ע"ש יוסף זריצקי,  
תל-אביב, 28.7.17-5.7.17

**אוצרות וכותבות: רות מרקוס ורותי חניסקי-אמיתי**

העמותה לחקר אמנות נשים ומגדר בישראל

Association for Women's Art and Gender Research in Israel

الجمعية للبحث في الفن النسوي والمجند في إسرائيل



בית האמנים ע"ש יוסף זריצקי, תל אביב | גלריה ע"ש דני ושי דנון  
ב'ה' 13:00-10:00, 19:00-17:00. ו' 13:00-10:00. שבת 14:00-11:00  
The Zaritsky Artists' House, Tel Aviv, 9 Alcharizi St., 64244  
רח' אלחריזי 9, 64244. טל' 03-5246685 | [www.artisthouse.co.il](http://www.artisthouse.co.il)



# (מ) ציירות נוף

העמותה לחקר אמנות נשים ומגדר בישראל  
ובית האמנים ע"ש יוסף זריצקי,  
תל-אביב, 28.7.17-5.7.17

אוצרות וכותבות: רות מרקוס ורותי חניסקי-אמיתי

עיצוב גראפי: טגיסט יוסף רון  
צילום: חנה ברק אנגל (אלא אם צוין אחרת ברשימת היצירות)

## על ציור הנוף המקומי

התערוכה "נוף מקומי" מהווה המשך לתערוכה "הסיפור שלה", שהצגנו בבית האמנים ביולי 2016,<sup>1</sup> במטרה להעלות לסדר היום אמניות ותיקות ונשכחות ולחשוף בפני הקהל את איכותן. הפעם בחרנו בציירות ותיקות נוספות, כולן ציירות נוף, אותן העמדנו מול עבודותיהן של ציירות נוף עכשוויות. לא עסקנו בשאלה אם יש הבדל בין ציור הנוף של גברים-ציירים לבין נשים-ציירות (וכנראה שאין הבדל מהותי),<sup>2</sup> אלא התמקדנו בנשים בלבד, מאחר והחשיפה מחדש של אמניות שהיו מודרות מהשיח של תולדות האמנות הישראלית, היא אחת ממטרות "העמותה לחקר אמנות נשים ומגדר בישראל", שמטעמה התערוכה.

ציור הנוף היה בעבר אחד הנושאים הבולטים בציור הארץ-ישראלי והישראלי (אצל ציירות כמו גם אצל ציירים). אמנם לנוף יש חשיבות רבה עוד באמנות הרומנטית באירופה (במעבר המאה ה-18 ותחילת המאה ה-19), אך שם הוא מהווה כלי קיבול לרעיונות טרנסצנדנטיים ולא עומד כנוף לעצמו.<sup>3</sup> היציאה לנוף וציור הנוף לעצמו החלו בצרפת בסביבות 1830 עם אסכולת ברביזון, שלא הייתה ממש אסכולה וגם לא קבוצה מגובשת, אלא כינוי למספר אמנים שציירו "באוויר הפתוח" בסביבות הכפר ברביזון, חלקם גרו בסביבה וחלקם הגיעו מדי פעם מפריז.<sup>4</sup> אך מעבר לעובדה שהנוף המשיך להיות נושא דומיננטי בציור הבינלאומי במעבר המאה ה-19 ותחילת המאה ה-20, והציירות העולות/מהגרות הארץ-ישראליות באו מתוך מסורת זו והמשיכו לצייר נוף, הרי שהמפגש עם הנוף הישראלי יצר אצלן חוויה חדשה. היציאה החוצה לנוף לא נבעה רק מטעמים אמנותיים, אלא גם הייתה ביטוי לצינונות ולאהבת הארץ, הן כחלק מהרצון לנכס את ארץ ישראל דרך ציור נופיה והן מתוך ההתפעמות מיופי הנוף הישראלי, מהצבעים ומהאור הישראלי, שהיו שונים מכל מה שהכירו הציירות בארצות שמהן הגיעו. מתוך הצורך לחוות את הטבע ולהתמודד אתו פנים אל פנים, תוך רצון להתאחד ולהיטמע בו,<sup>5</sup> הציירות הוותיקות לא היססו לצאת ולצייר בחוץ, בשמש הקופחת. יש לזכור שהיציאה לחיק הטבע לוותה בקשיים פיזיים, בשל הצורך לסחוב את הכן, הבדים והצבעים, לפעמים בחום קשה (שהיה קשה עוד יותר לציירות שלא היו ילידות הארץ), שלא לדבר על זבובים ויתושים ושאר מיני מזיקים מטרידים. קליר יניב, שהשתתפה בתערוכה הקודמת, סיפרה עד כמה היה לה קשה לעלות לראש גבעת ההחלמה ברמת גן, כשהיא סוחבת את הכן והבדים והצבעים, רק כדי שתוכל לצייר את הנוף מלמעלה – זווית הראיה האהובה עליה.<sup>6</sup> היו אמנם ציירות שהסתפקו מסיבה זו בצבעי מים על נייר, אך רוב הציירות הוותיקות ציירו בנוף גם בצבעי שמן על בד.

גם אם כמה מהאמניות גילו נטייה הולכת וגוברת להפשטה, כחלק מתהליך ההפשטה שעברה האמנות הישראלית החל מסוף שנות ה-40 ובמהלך שנות ה-50, עדיין רבות מהן ציירו נוף שניתן לתארו כ"נוף מקומי", שניתן לזהות אותו ולקשר אותו עם מקום מסוים בארץ, כפי שהעידו לא אחת כותרות הציורים שציינו את שם המקום המתואר.

עם השנים ציור הנוף איבד את בכורתו ונדחק לשולי העשייה האמנותית המקומית. אמנם מעת לעת קמו קבוצות שניסו להשיב את ציור הנוף המקומי למקומו הראוי, כמו "קבוצת העשרה" בשנות ה-50, בה היו חברות שלומית טל, קליר יניב ושושנה לויסון, וקבוצת "אקלים" בשנות ה-70, שהקימו אליהו גת

תודה רבה לטגיסט יוסף רון, לחנה ברק אנגל ולענת יצחקי, שהתנדבו לעזור בהפקת התערוכה והקטלוג.

<sup>1</sup> ראו קטלוג באתר העמותה: נשים ברשת, קטלוגים, [/https://www.womenartandgender.com](https://www.womenartandgender.com)

<sup>2</sup> לכן ההבחנות שאנחנו מצינויות בהמשך בלשון נקבה נכונות גם בלשון זכר.

<sup>3</sup> ראו עוד: רות מרקוס, "אמנות מול מציאות, ציירי הנוף במאה ה-19", *שירת המדע*, שנתון לספרות, אמנות ומדע, רחובות: מכון ויצמן, 2014, עמ' 132-135.

<sup>4</sup> הרעיון של ציירי ברביזון השפיעה גם על קבוצות ציירים וציירות בארץ, כמו למשל קבוצת זיכרון יעקב בשנות ה-30, שחבריה הגיעו מעת לעת לצייר במקום, או קבוצת מוצא שפעלה בין 1938-1941, שצייריה שכרו בתים במקום. לאחר הקמת המדינה הוקמו על בסיס רעיון זה כפר האמנים עין הוד וקריית האמנים צפת. ראו: גדעון עפרת "מה שאירע לנוף" *בהקשר מקומי*, תל אביב: הוצאת הקיבוץ המאוחד, 2004, ע"מ 27.

<sup>5</sup> רצון שמזכיר את התפיסה הרומנטית של הנוף, ראו עוד: שם, מרקוס, "אמנות מול מציאות, ציירי הנוף במאה ה-19".

<sup>6</sup> ראו בקטלוג באתר העמותה: נשים ברשת, קטלוגים, [/https://www.womenartandgender.com](https://www.womenartandgender.com)

ורחל שביט לאחר מלחמת יום הכיפורים, ואליהם חברו גם טובה ברלינסקי, קליר יניב, חנה לוי וחנה מגד.<sup>7</sup> אלא שקבוצות אלה נתפסו על ידי הביקורת כלא-רלוונטיות ומיושנות, למרות שרוב חברי הקבוצות היו ציירות וציירים מוערכים, וחלקם היו מקור השראה ללא מעט ציירות וציירים בהמשך. את הביקורת הקשה ביותר ספגה קבוצת "אקלים", שביקשה להתקרב מחדש אל הווית המקומיות באמנות הישראלית לאחר הטראומה ממלחמת יום הכיפורים, בתקופה בה שלטה בארץ האמנות המושגית. שרה ברייטברג, בביקורת על התערוכה השנייה של הקבוצה שהוצגה במאי 1974 בהיכל התרבות, כתבה כי "העלאת דגל ה"רגיונליות" בעידן כל כך אינדיבידואליסטי היא חסרת כל הצדקה, בעיקר שהישראליות נמדדת כאן בדברים חיצוניים כמו צבע ונוף".<sup>8</sup> לעומתה, במאמר הפותח של קטלוג התערוכה "אקלים" שהתקיימה במוזיאון חיפה לאמנות חדשה בהמשך אותה שנה, ציינה מרים טל שמדובר ב"תופעה צעירה, ולא חלודה; מרעננת, ולא מאובנת; מחדשת נעוריה ולא שמרנית".<sup>9</sup> ובהמשך: "יש כאן, נדמה לי תופעה ספונטאנית, ולא מלאכותית. במידה מסוימת יש כאן אפילו תופעה אנטי ממסדית".<sup>10</sup> יש לציין שבשנת 2008, בעת שנערכו במוזיאונים ברחבי ארץ שש תערוכות שהתמקדו בכל עשור, כמעט ולא התייחסו לקבוצות אלה. עד כמה שידוע לנו גם כיום, בחלוף עשור, עדיין לא נערך מחקר מקיף על מקומן ותרומתן של קבוצות אלו להיסטוריה של האמנות הישראלית.<sup>11</sup>

יש לזכור שהירידה בחשיבותו של ציור הנוף נבעה אף מכך שבעשורים שבהם פעלו הקבוצות הנ"ל עברה ישראל מאבקים טריטוריאליים וארבע מלחמות קשות (מלחמת העצמאות, מלחמת ששת הימים, מלחמת ההתשה ומלחמת יום הכיפור), שהיו להם השלכות משמעותיות על אופייה ומצב הרוח הלאומי. לכן אך טבעי הוא שהאמנים עסקו בשנים אלה יותר בנושאים קיומיים שהיו אז על סדר היום, בעוד שנושא הנוף נתפס כשולי וחסר חשיבות. ההתייחסות האמנותית אל הנוף התמקדה בעיקר בפיסול בנוף או בפעולות בעלות אופי מושגי, ותוכן חברתי-פוליטי. ככל שהאמנות בישראל הושפעה מהאמנות הבינלאומית, כך הפך נושא הנוף לפחות ופחות רלוונטי.

מהסיבות הנ"ל, כאשר התחלנו את המחקר לתערוכה חששנו שלא נמצא הרבה ציירות נוף עכשוויות, אך להפתעתנו הסתבר לנו שבעשורים האחרונים, ובעיקר משנות האלפיים ואילך, ציור הנוף הפך שוב לנושא אהוב על ציירות וציירים רבים, וציורי נוף מוצגים שוב במוזיאונים ובגלריות מרכזיות. על השינוי ביחס לנושא הנוף ניתן ללמוד מהתערוכה שאצר אבישי אייל, **נופי ארצנו, הערות על ציור הנוף בישראל**, שהוצגה ב-2004 בגלריה האוניברסיטאית בחיפה. בתערוכה, שהצביעה על ההתעניינות המחודשת בציור הנוף הישראלי באותן שנים, הוצגו עבודותיהם של 43 ציירי נוף, עכשוויים לצד ותיקים, שפעלו כאן משנות ה-20 ואילך, אלא שבתוכם היו שלוש ציירות בלבד: אנה טיכו, ליליאן קלאפיש ועדי קפלן.<sup>12</sup> זאת למרות ריבוי הציירות הוותיקות והעכשוויות שציירו ומציירות נוף. תמונת מצב זו מאשרת פעם נוספת את טענתנו בדבר ההדרה שהייתה מושרשת לאורך שנים רבות בייצוגן של ציירות בתערוכות ובכתביה עליהן, שעדיין למרבה הצער לא נעלמה. מסיבה זו ראינו חשיבות מרובה בהצגת תערוכה המתמקדת בציירות נוף, ותיקות ועכשוויות, הפונות לצייר נוף ממקום אישי ופנימי. ומשום שרצינו להדגיש את הקשר הבלתי אמצעי עם המקום, בחרנו באמניות ששפתן הציורית אינה מופשטת.

בשונה מציירות הנוף הוותיקות, שציור הנוף תמיד היה חלק מנושאי עבודתן עוד מתחילת דרכן, הרי שאצל רוב הציירות העכשוויות, ציור הנוף החל בשלב מאוחר יותר של התפתחותן האמנותית. לדעתנו, הדבר

<sup>7</sup> בשנות ה-60 גם קמה קבוצת "תצפית", אלא שצייריה התמקדו יותר בציור נוף מופשט (בהשראת "אופקים חדשים").

<sup>8</sup> שרה ברייטברג, "עוד על תערוכת "אקלים" בהיכל התרבות", **ידיעות אחרונות**, 24 מאי 1974.

<sup>9</sup> מרים טל, **אקלים**, חיפה: מוזיאון חיפה לאמנות חדשה, ללא מספרי עמודים

<sup>10</sup> שם

<sup>11</sup> על שתי הקבוצות ראו בויקיפדיה. בזכות פרופ' גילה בלס נערך מחקר על "קבוצת העשרה", ראו בלס, גילה, **קבוצת העשרה**, רמת גן: המוזיאון לאמנות ישראלית, 1992, אך עדיין לא נערך מחקר רציני על "קבוצת אקלים".

<sup>12</sup> אבישי איל, "ארץ, נוף, מבט, ציור", **נופי ארצנו הערות על ציור הנוף בישראל**, חיפה: הגלריה האוניברסיטאית אוניברסיטת חיפה, מרץ 2004.

נבע, בין היתר, מהתמקדות הולכת וגוברת בצורכי הפרט, ב"אני", על חשבון צורכי הכלל. זו תופעה כלל עולמית, שקשורה לתפיסות פוסטמודרניות, שלא נוכל להרחיב עליהן כאן, אך בארץ נבע הדבר במיוחד מהמשבר הפוליטי והחברתי שעברה החברה הישראלית לאחר מלחמת יום כיפור מחד ומהשובע מעיסוק בנושאים לאומיים מאידך. החזרה אל הנוף נבעה מתוך הרצון "לנקות" את הציור מהפוליטיקה ומהמסרים האחרים ולפנות אל ציור אישי נטו, ובו בזמן להתקרב אל משהו משמעותי ונשגב יותר מחיי היום יום. ומה אישי יותר מעמידתה של הציירת מול הנוף, כשהיא סופגת לתוכה את המראות והצבעים, יחד עם רצונה להחזין את כל החוויות והמשמעויות של מפגש זה. ואכן, כמעט כל הציירות העכשוויות מדברות על אותה התרוממות נפש שהן חשות מול הנוף, ועל שילוב חוויית הנוף הנקלט בעין החיצונית יחד עם הנוף שנתפס בעין הפנימית - החוויה שהן עוברות הן מבחינת מושגית ושכלית מודעת והן מבחינה נפשית-רגשית, שלעיתים אפילו אינה מודעת, אלא רק בדיעבד.

לעומת ציירות הנוף הוותיקות, שרובן ציירו בחיק הטבע, מאפיין נוסף של ציירות הנוף העכשוויות הוא שרובן אינן מציירות בחוץ. מעטות מהן מציירות רק בחיק הטבע, כגון חנה גולדברג בציורי המדבר שלה, או נורית גור-לביא (קרני), שאף דואגת לרשום על הציור את היום והשעה, כדי להדגיש את הרגעים של הנוף אותו היא מציירת. יש ציירות שרושמות ואף מציירות סקיצות בטבע, אך משלימות חלק מהציורים בסטודיו, במיוחד את הציורים הגדולים, כגון הדר גד, חיה גרן-רון, או יונה לוי-גרומסן. אבל יש גם ציירות רבות שחוויות הנוף שלהן היא מ"הדרך": או שהן נוסעות ברכב עם בלוק ציור ומציירות במהירות את הנשקף מהחלון, כמו אלינה ספשילוב (המציירת גם במקביל בחיק הטבע), או שהן מצלמות ומביאות את התצלום לסטודיו ומציירות בהשראתו, כמו מרגו גראן, חגית שחל, מריון פוקס, או שהן סופגות את המראות בדרכים ורק אחר כך מחצינות אותם בסטודיו, כשהן מציירות מהזיכרון, כמו עופרי מרום ואודליה אלחנני. ציירות רבות ציינו שהן מציירות את המראות הנשקפים בדרכים או בסביבת מגוריהן בהווה או בעבר, גם כדי לתעד ולהנציח את המקומות, הן מתוך נוסטלגיה והן מתוך תחושה שהנופים הולכים ונעלמים בגלל תהליך מואץ של פיתוח ובנייה.

במהלך המחקר לתערוכה הסתבר לנו כי אמניות עולות חדשות עכשוויות מציירות יותר נוף אורבני ולא נוף בחיק הטבע. אולי הדבר נובע מכך שרובן חיות בערים וגם אין להן לא זמן ולא אמצעים לשוטט בארץ ולצייר כרצונן. הן מציירות את מה שהן רואות יום יום דרך החלון או בהליכתן ברחובות. אך יש להניח שהניכור לנוף קשור גם לתחושת הזרות שלהן. שלוש מהיוצאות מן הכלל הן מרגו גראן, אלינה ספשילוב ומריון פוקס, שלמדו עם השנים לאהוב את הנוף הישראלי ולנכס אותו, ולכן נתייחס בהמשך. מצאנו גם שאמניות ממוצא אתיופי ואמניות ממוצא דרוזי או ערבי/פלסטינאי אינן מציירות או מצלמות נוף. אמנם הבאנו לתערוכה שני תצלומים, האחד של אמירה זיאן הדרוזית והשנייה של אסתר עלמו וקסלר, שהיגרה לארץ מאתיופיה כילדה, אבל אלה עבודות יוצאת דופן. לדברי אמירה, האמנית הדרוזית, ערביות ופלסטינאיות עוסקות בנושאים שמטרידים אותן, כגון אלימות משפחתית, חופש ועצמאות מהמשפחה, המצב הפוליטי בארץ וכד', והנוף עבורן נשאר עדיין נושא לא חשוב, שאינו מייצג את מציאות חייהן ולכן לא רלוונטי. ואכן, הנוף שאמירה צילמה אינו נוף תמים אלא מכיל בתוכו תכנים אישיים, אך לדעתנו מובעת בו גם ביקורת על זהום הסביבה ואולי גם על הזנחת הרשויות בישראל את סביבה הלא-יהודית.<sup>13</sup> אסתר עלמו וקסלר מתארת מצב דומה, של חוסר רלוונטיות של הנוף, אך מקשרת את התופעה לציפיות של מוריה ממנה. לדבריה, בבצלאל, שם למדה, המורים ציפו ממנה לעסוק בנושאים הרלוונטיים למוצאה האתיופי, והעיסוק בנוף (ציור או צילום) נתפס כלא חשוב וגם כלא שייך לה. את הנופים שלה צילמה רק בטיולים ברחבי הארץ (וגם בחו"ל).

<sup>13</sup> עם זאת, יש לציין שהמצב הולך ומשתנה ויותר אמניות ותלמידות אמנות ממוצא ערבי, פלסטינאי ודרוזי (למשל במכללת אורנים, ובמיוחד התלמידות של אלי שמיר) החלו לצייר נוף. גם פטמה שנאן, האמנית הדרוזית ותלמידתו לשעבר של אלי שמיר, מציירת נוף, אך גם אצלה הנוף אינו עומד לעצמו, אלא הוא בעל תכנים נוספים שקשורים לחברה שבתוכה היא גדלה. הנוף היא המרחב שאליו היא מוציאה את השטיחים שלה, ובכך מבטאת, לדבריה, "מרד של ילדה שלא נותנים לה לשחק בחוץ". <https://www.haaretz.co.il/gallery/art/newexhibitions/1.2545295>. 21.1.15



במחקרנו לא ניתן היה לראיין את האמניות הוותיקות שכבר אינן בחיים, אך לאורך השנה האחרונה ביקרנו מספר פעמים אצל האמניות העכשוויות, וראינו אותן על משמעות ציור הנוף עבורן והמקום שהוא תופס ביצירתן, ואף העברנו להן שאלון מקיף. במפגשים בסטודיו הן סיפרו לנו ששמחו על השאלונים, שאילצו אותן לחשוב לעומק למה בעצם הן מציירות נוף ומה יחסן לנוף. חשוב לציין שהתערוכה והמאמר אינם מבקשים לייצר אמירה מכלילה לגבי ציור הנוף הישראלי בכלל וזה של הציירות בפרט, אלא להאיר על התופעה. הצגתן של אמניות ותיקות, חלקן נשכחות, לצד אמניות עכשוויות מייצרת לדעתנו דיאלוג מעשיר ופתח להמשך מחקר בנושא.

## האמניות על ציור הנוף

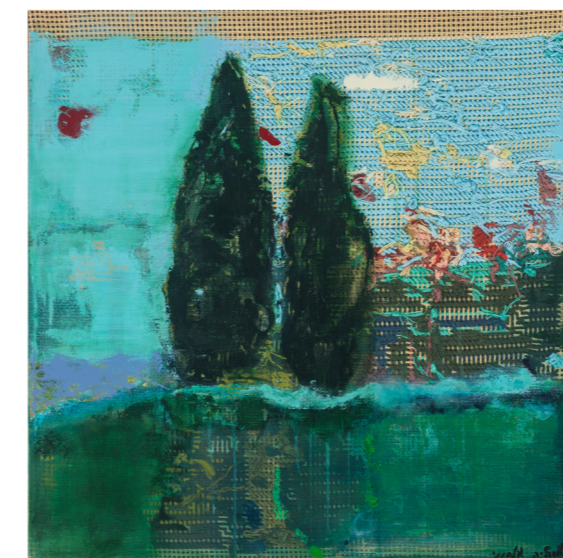
### הנופים של אודליה אלחנני

לדברי אודליה אלחנני, בראשית דרכה הנופים שלה היו מופשטים ואקספרסיביים ורק בהמשך הדרך הפכו ליותר פיגורטיביים ואימפרסיוניסטיים. ההתמקדות בעצי ברוש החלה ב-2014 ומאז הם מהווים מוטיב חוזר בעבודותיה. אך למעשה, נוף של ברושים תמיד משך אותה עוד מילדותה, כאשר בילתה הרבה על המרפסת בבית סבתה בתל אביב, ממנה נשקפו צמרות הברושים. מקורות ההשראה שלה לברושים מגוונים: זיכרונות ילדות, נוף טוסקנה, והשראה מיצירות אמנות מתקופת הרנסנס וציורי הברושים של ואן גוך. לדעתה, מקור השראה נוסף וסמוי קושר את דימוי הברוש לברושים הגדלים בבתי הקברות הוותיקים הפזורים ברחבי הארץ, וביניהם זה שבקיבוץ עינת שבו קבורים הוריה, או בקרית שאול

ליד הקבר של אבי בעלה. אלו מתמזגים בעבודות לכדי נוף פנימי, המערב בין הזיכרון והדמיון. אבל, אודליה מציינת, כל ציוריה מעוגנים בנופים מקומיים הנגלים לעיניה בנסיעותיה ברחבי הארץ, נופי הדרכים כדוגמת הדרך לירושלים ולגליל, או הנופים בסביבת מגוריה. היא אינה מציירת בחיק הטבע וגם לא נעזרת בתצלומים, אלא שומרת את המראות בזיכרונה ואח"כ מעלה אותם על מצע הציור בסטודיו. לדבריה, בחלק מהעבודות החוויה המוקרנת אל הציור היא כשל שער כניסה ליער - כאזור לא מודע שאין לדעת לאן הוא מוביל. תהליך העבודה המתבצע בסטודיו מגוון מבחינת הטכניקות ושלבי העבודה. ראשיתו בכתמי צבע אקריליק



אודליה אלחנני, **בראשית**, 2017, גובלן חוטי רקמה, אוסף האמנית.



אודליה אלחנני, **מה מסתתר מאחורי הברוש 2**, 2016, ציור על צילום, אוסף האמנית.



אודליה אלחנני, **בראשית**, 2016, אקריליק על עץ, אוסף האמנית.

הנוזלים על פני מצע הציור בצורה אנכית, הבוראת את עצי הברוש כמעט ללא ההתערבות. לדבריה, אפשר לומר שהציורים הם מעין עקבות של חלום, מעין אזור דמדומים, בין השינה לערות. הרגע שבו נפקחות העיניים ומתחילות לראות. בהתחלה מה שנגלה הוא מעט מטושטש ואחר כך מתחיל להתלכד ולהתחדד לדבר מה מוכר. הבדים הגדולים והבלוקים הגדולים, שנלקחו מקונסטרוקציות עץ מפורקות, מאפשרים נזילות ומהווים מרחב פתוח למקריות, אך ככל שהציור קטן, הוא דורש יותר התמקדות ודיוק. הציורים נעשים על גבי מצע עץ כדיאלוג של "עץ על עץ". בחלקם אלו אובייקטים מעץ שסיימו את תפקידם המקורי והפכו למצע ציורי. הפלטה העשירה בניואנסים של גווני ירוק וכחול קשורה לאופן שבו נקלט בחושיה הנוף בקרבת מקום מגוריה, בסמוך לחוף הים. עבודות אחרות משלבות בין ציור לרקמת גובלן, המעניקה להן חומריות של מלאכת יד רפטיבית בעלת אופי תרפויטי. לעיתים, סיומה של עבודה הוא פתח לשלב עבודה נוסף, כאשר היצירה המוגמרת (הריקמה) צולמה מצידה האחורי, וכמו ביצירה המוצגת בתערוכה, **מה מסתתר מאחורי הברוש 2** (2016), התצלום המודפס, שעליו ציירה באקריליק, הופך ליצירה חדשה החושפת את תהליך ההיווצרות של העבודה הקודמת, שעל פי רוב מוסתר מעינו ומתודעתו של הצופה.

### הנופים של אביבית בלס ברנס

מ-1992 ואילך העבודה של אביבית בלס ברנס מאופיינת בחומריות רבה ובצמצום צבעוני. היא יוצרת תרכובות ייחודיות של חומריות עבה ותבליטית (בתחילה בהירה, כמעט לבנה, אך מאוחר יותר הכניסה יותר ויותר צבעים) שממחישה מרחבים ציוריים, עומק, מרחק, אור וצל, נפחיות ונוכחות של דימוי. מקור השימוש בחומריות זו הוא בזרם אמנות אירופאי הקרוי מטייריזם (matérialisme), העושה שימוש בחומרים לא מסורתיים כמו חול, אדמה, גבס, שעווה, זפת, עץ, אלמנטים צמחיים ואחרים, המאפשרים עיבוד תבליטי וחריטה. אביבית יוצרת סדרות של ציורים, כשכל סדרה מטפלת ברעיון מסוים באמצעות דימויים חזותיים ומילוליים המאפיינים

אותו. היא מתעניינת בגבולות והגדרות של מקום וזהות, כמו גם מצבים גבוליים ואמביוולנטיים, הבאים לידי ביטוי בטיפול סדרתי בדימויים כגון: גשרים, בתים, סורגים, סירות, שברים, חלקי מפות גאוגרפיות, סדקים, חורים שחורים ולבנים, מכתשים ועוד.

הנוף של בלס ברנס לא מתאר מקום על אפיוניו הצורניים, אלא מושג הנתפס כחלקים של אלמנטים הלקוחים מכל מיני תחומים כגון, מדעים, תולדות אמנות, זיכרון אישי ולבסוף גם סביבה פיזית. הנוף אינו משקף מציאות פיזית מסוימת, או אשליה של נוף אפשרי, אלא פרגמנטים של נוף שכפופים לתחביר פנימי שהוא אסוציאטיבי/אינטואיטיבי ובאותה המידה גם פרי של חשיבה וזיכרון עבודה, כלומר הזיכרון המודע. לכן, לדבריה, למרות שלא הוגדרו כציורי נוף, רבים מציוריה יכולים להיתפס כציורי נוף שאובים מצילומים מדעיים (גיאולוגיה, טופוגרפיה), מיצירות אמנות שונות, וממראות הסביבה בה היא חיה. אביבית מוסיפה גם כי למרות שהיא אינה מציירת מול נוף, הסטודיו שלה ברגבים נמצא בתוך נוף המשתקף מכל החלונות כנוכחות תמידית.

מקור השם של הציור שנבחר לתערוכה, **מישור השינוי** (2017), נובע מתוך קריאה של טקסטים המנתחים תהליכים גאולוגיים. מקור השראה נוסף הן מפות טיפולוגיות וגאולוגיות וגם תצלומים של מבנים גיאולוגיים שהתנועה הגלית המופיעה בהם דומה לזו של הים וגם לתנועה הגלית הקיימת בגוף האדם. ההתעניינות בנושא החלה בסדרה "על השכחה", שעסקה במפות גיאולוגיות הממפות מקומות מועדים לרעידות אדמה, ובהמשך בסדרה "אתרים פלסטיים", שמתמקדת בתופעות טבע של קריסה, כמו מכתשים ובולענים (מעין



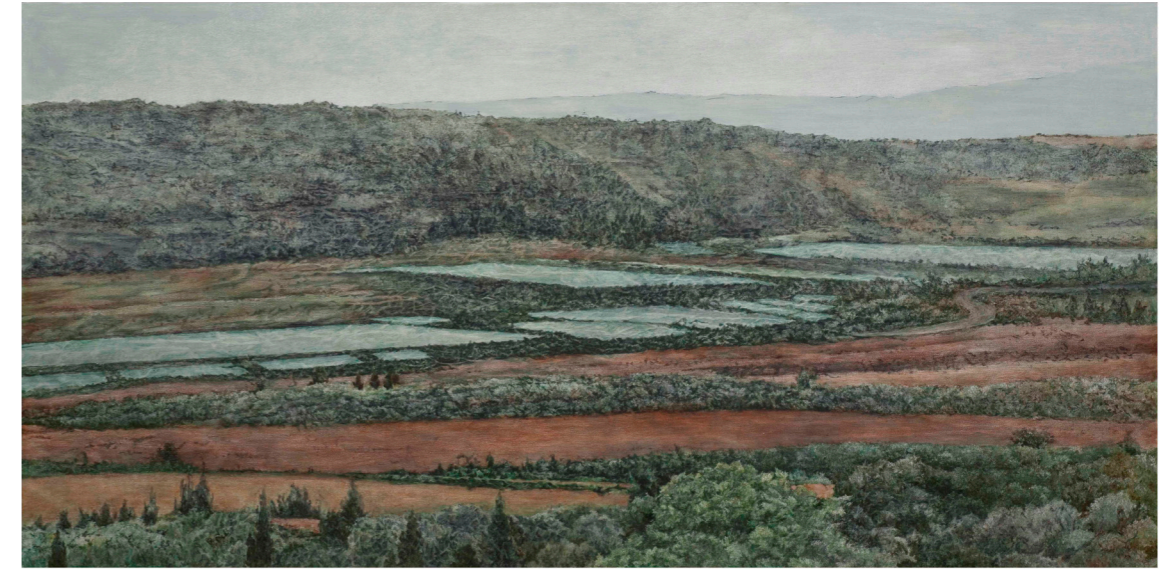
אביבית בלס ברנס, **מישור השינוי**, 2017, שמן על בד, אוסף האמנית.



זום אין לתוכם), ואילו בסדרה האחרונה "קרעים של נוף", שאליה שייך הציור, היא שבה לציור השמן וגם התרחקה יותר מנושא הציור - מעין זום אאוט - כשהיא מתייחסת לשטח נרחב יותר ולתנועה גלית.

### הנופים של הדר גד

אל ציורי הנוף מתוך התבוננות הגיעה הדר גד בשנת 2007, לאחר שחזרה מתערוכה גדולה בלוס-אנג'לס, בה הציגה ציורים ריאליסטיים של פנים הבית. כשהתערוכה ירדה בעל הגלריה המארחת הציע לה לצייר נוף



הדר גד, נוף עמק יזרעאל, 2012, שמן על בד, אוסף האמנית.

ישראלי לתערוכה הבאה. ההצעה עוררה אצלה התנגדות ראשונית אבל העסיקה את מחשבתה ועם סיום התערוכה נוצר הזרע שהוביל בהמשך לצייר נוף. כשחזרה מצאה את עצמה נוסעת לבית הקברות בעין חרוד, שם קבורים סבה וסבתה, ושם התחילה לצייר. במשך כשש שנים המשיכה לנסוע לעמק יזרעאל בקביעות, כמעט פעם בשבוע, לרשום ולצייר מול הנוף, כשאת הציורים המשיכה בסטודיו. בסטודיו הדר אינה משתמשת בצילומים, אלא ברישומים וציורים שציירה בחוץ, מול הנוף, אבל היא ממשיכה לצייר מהזיכרון - מהרעיון המושגי, מהחוויה החושית שנטמעה בה ואפילו מזיכרון הריח, כשהיא מתייחסת אל האור כחומר. הציורים ברובם מצוירים באויל-סטיקס (מקלות שמן), שכן מצאה שהעבודה איתם מקלה על העבודה בחוץ. היא אינה מערבת צבעים על גבי פלטה, אלא יוצרת גוונים וצבעים על ידי עבודה בשכבות צבע שקופות, אחת על גבי השנייה. היא מקפידה לבחור במכוון צבעים "רזים" וחסרי ברק, כדי להבדיל מצבעי השמן הדשנים המבריקים, המאפיינים את ציורי השמן בתרבות האירופית.



הדר גד, עמק יזרעאל מגבעת קומי, 2011, רישום בעפרון בעפרונות שמן, אוסף האמנית.



הדר גד, עמק יזרעאל מגבעת קומי, 2011, רישום בעפרון בעפרונות שמן, אוסף האמנית.

כך היא מנסה להעביר את גווני האור הישראלי והנוף המאובק. הבחירה שלה בנוף עמק יזרעאל היא בחירה כמעט מושגית, כשהיא מנסה לבחון דרך בחירת "המקום" את המהות שלה; מהות הזיכרון, המיתוסים והאתוסים עליהם גדלה בעמק יזרעאל בכלל ובעין חרוד בפרט. אך לתוך כל אלה היא משלבת גם את כל הנופים שטמונים בזיכרונה, כולל הרישומים והציורים של אנה טיכו וקרקואר, קורו, זריצקי, ואנסלם קיפר, רחל שביט, משה גרשוני, ישראל הירשברג ועוד. לפני כחמש שנים החלה לצייר גם את הפרדסים הנעלמים בסביבת מגוריה ובשנתיים האחרונות מציירת גם את סביבות בית החולים לחולי נפש, שנמצא סמוך מאד למקום מגוריה. הנופים שלה נוצרים מתוך נוסטלגיה לעבר, מתוך התלהבות מהנוף עצמו, אך גם מתוך רצון להנציח את הנוף שנמצא בתהליכי השתנות והרס, נוף שהולך ונעלם בגלל עבודות פיתוח נרחבות של כבישים ושכונות.

הציור עמק יזרעאל (2011) המוצג בתערוכה נעשה מגבעת קומי (שם חורבות הכפר קומי שהיו לו יחסים טעונים עם עין חרוד והוא נחרב ב-1948). הנוף שנשקף משם, המבט לעבר ברכות הדגים, היה הנוף האהוב ביותר על אביה, בן עין חרוד, והיא ציירה אותו לזכרו, לאחר שנפטר ב-2011. לאחר מותו עלתה לשם והחלה לרשום על נייר דרך מסך הדמעות. בהתחלה גם ציירה מספר ציורים קטנים ומהם החלה את הציור הגדול, שנעשה בסטודיו. תהליך הציור כלל גם החלטות רבות. כך למשל, הגגות האדומים של עין חרוד איחוד מופיעים ככתמים חומים בנוף, והצריף ההיסטורי של תנועת העבודה והמחצבה, שם היה המרכז האמנותי (ושם הופיעו יאשה חפץ ולאונרד ברנשטיין), הופכים לרמזים מוצפנים. למעשה היא מחקה מהנוף את כל המבנים ובכך שמרה על אחידות הנוף וגם על הראשוניות שבו, נוף שהוא לכאורה ללא מגע יד אדם.

### הנופים של חנה גולדברג

בציורי הנוף שלה נעה חנה גולדברג בין הקצוות. בין הטיפול בנוף האורבני הצפוף והעמוס בשכונת מגוריה, בקטמונים, לבין ציורי הנוף המדברי השומם והריק. בעבודות המתארות את גגות הבתים בקטמונים, המשופעים בחוטי חשמל, דודי שמש ואנטנות, היא מנציחה את עליבותן של השכונות בניסיון לחישוב המרקם החברתי והדתי הסמוי של המקום העשיר בדמיון ובאנדרלמוסיה. כ"תנועת נגד", ציורי המדבר מבטאים את הצורך בחיפוש אחר שקט ומבקשים להביע את השימרון הריק תוך התעמקות וחיפוש מתמיד אחר תוכן פנימי שמעבר לנוף הנגלה לעין. אל המדבר היא מגיעה, מעת לעת, למספר שבועות שבהם היא מקדישה את הזמן להתבודדות, להתבוננות ולציור בשטח עצמו. לדבריה, ההתמודדות המרכזית שלה מבחינה ציורית היא לחלץ את הצבעים מתוך המונוכרומטיות של המדבר ולהתמודד עם הקושי של האור החזק והמשיח. לכן היא מציירת במדבר רק בשעות הבוקר ואחה"צ, כאשר השמש לא ישירה ופחות לוחטת. לדבריה, היא חייבת להרגיש שהנוף שאותו היא מציירת הוא שלה, בין אם זה נוף מגוריה או הנוף המדברי. רק כך היא יכולה לציירו. אל תהליכי העבודה מחלחלות גם השפעות מנופי ילדותה בקיבוץ שלעבים



חנה גולדברג, נוף בנגב, 2016, שמן על בד, אוסף האמנית.



חנה גולדברג, נוף בנגב, 2016, שמן על בד, אוסף האמנית.



ונופים אחרים שבהם ביקרה במהלך השנים ושנצרכו בתודעתה. בנוסף לציור בנוף עצמו היא מציירת נוף גם בסטודיו מתצלומים ומהזיכרון, תוך התנסות במגוון חומרים וטכניקות כדוגמת: שמן, פסטל, הדפס וזפת. הציורים שמוצגים בתערוכה, **נוף מדברי** (2016), נעשו בעת שהותה במדבר פארן בפברואר 2016.

### הנופים של נורית גור לביא (קרני)

בשנים הראשונות נורית גור לביא (קרני) הרבתה לצייר את ג'בל מוכבר, בסמוך לשכונת ארמון הנציב בירושלים שאליה נהגה להגיע לעיתים קרובות. הנוף הנשקף משם אל ים המלח ואל המדבר, הזכיר לה את הציורים של אנה טיכו. גם כיום נורית ממשיכה לנסוע, מדי פעם, לצייר במקומות שונים ברחבי הארץ ובמכוניתה יש דרך קבע ערכת ציור: אקוורלים, פנקסים וכו'. אך מקור ההשראה העיקרי לעבודותיה והרוב הגדול של ציוריה הוא הנוף הנשקף מחצר ביתה בכפר יונה. שנים רבות הקיפו את הבית פרדסים שנטע אביה, הפרדסן יוסף קרני, והם היו מימוש חלומה הפרטי, שהשתלב באידיאל הציוני החקלאי שבתוכו גדלה, ובו גם עברו עליה מרבית שנות חייה. הפרדסים בודדו את הבית מסביבתו ועקירתם בשנים האחרונות חשפה את השטח, והנוף והאופק, שעד אז הוסתרו, נפרשו עכשיו למבטה במלואם. אולם, לדבריה, מציאות זו, העומדת להשתנות בעקבות בנייתם של רבי קומות שהחלה זה מקרוב, עוררה בה את תחושת הדחיפות להספיק ולצייר את המראות, כמעשה פרידה וכאלגיה לנוף שעומד להיעלם. כמעט מידי יום היא יוצאת לחצר הבית, על פי רוב לנקודה קבועה ומוצלת, כשמבטה מופנה אל הנוף ואל האופק ומציירת אותו. פעולת הציור נושאת אופי של יומן, כי היא מציינת על הציור את התאריך והשעה, מה שמאפשר לה ליצור אוסף של מראות משתנים ובכך לנכס את הנוף ולהפוך אותו לשלה, גם בהיעלמו הפיזי. לעיתים היא מציירת יותר מפעם אחת ביום, כפי שנראה בצמד העבודות **נוף כפר יונה**, (2.12.15, בוקר), (2.12.15, בין 13:00 – 15:00). בעת העבודה היא מאזינה לרדיו וכך, בנוסף להתרשמות מהנוף הנגלה אליה כל יום מחדש, חודרים לציורים ונארגים בתוכם גם רסיסי תחושות ועקבות של התרחשויות ממקורות שונים. פורמט הציור הקטן יחסית מותאם לתנאי העבודה בשטח, ולעיתים העבודה על הציור מצריכה מספר מפגשים עם הנוף ויש והיא נמשכת גם בסטודיו.



נורית גור-לביא (קרני), **נוף כפר יונה**, 2.12.15, בוקר, שמן על בד, אוסף האמנית.



נורית גור-לביא (קרני), **נוף כפר יונה**, 2.12.15, בין 13:00-15:00, שמן על בד, אוסף האמנית.

### הנופים של מרגו גראן

בשנים המוקדמות בקריירה האמנותית של מרגו גראן היא הייתה ביקורתית כלפי ציור נוף כנושא, שנתפס בעיניה כ"כבד" ו"זקן", אך היום היא מבינה נוף אחרת ובדיעבד התברר לה כי כבר בגיל צעיר ולאורך השנים נהגה להתייחס לנוף בעבודותיה. אך הנוף כנושא מרכזי בציור החל להיות נוכח ביצירתה בשנת 2011, עם המעבר מהעיר לחיים בסביבה הכפרית. ניצניה של מגמה זו החלו לנבט כבר ב-2009 בעקבות השתתפותה בסדנה באזור תמנע, שבה התוודעה לעוצמתו של המרחב המדברי האינסופי מול קטנותו של האדם.



מרגו גראן, **היום הגשום ההוא**, 2014, אקוורל, אוסף האמנית.



מרגו גראן, **היום הגשום ההוא**, 2014, אקוורל, אוסף האמנית.

כיום הנופים המועדפים עליה לציור הם הדרכים שלצדן מרחבי אדמה שנפגשים בשמים, כדוגמת שני הציורים המוצגים בתערוכה, **היום הגשום ההוא** (2014). ובנוסף היא אוהבת חורשות אלונים ואורנים, עצי האיקליפטוס, חממות, תאי אחסון ושימור, רשתות על העצים וגם מראה של שמש הזורחת מאחורי הבית שפוגשת את אופק הים במערב. לדבריה, הבחירה במראות אלה, שבחלקם הם אזורים ביניים חמקמקים, נובעת מתחושת התלישות המתמדת הטבועה בה, שמקורה בשנות ילדותה, כאשר בין גילאי חמש לעשר שטה יחד עם משפחתה ביאכטה במרחבי האוקיינוס השקט, ללא אדמה מסביב וללא נוף שיקבע תחושת שייכות למקום מסוים. פעולת הציור של נופי הארץ אפשרה לה לגלות את יופי של המקום, שנראה לה בתחילה, בהשוואה לאיי האוקיינוס השקט, אפור, דל ומכוער. לדבריה, פעולת ציור הנוף מאפשרת ריחוק מ'האני' ומהסיפור הפרטי שלה. הציור מהווה עבורה מעין פעולה דתית, כפעולת הרחקה וניקוי. מעניין אותה הפן הרגשי שהנוף מציג בפניה, לצד העמידות והנצחיות של הטבע לנוכח הטרגדיות של הקיום האנושי. לדבריה "מעניינים אותי התחושה, הפיזיות שמשדר נוף, מקום, מבנה ואובייקט - לא רק המסמן שלו אלא המסומן שבו".

רק לעיתים רחוקות היא מציירת בחוץ. הציור עצמו נעשה בסטודיו מתצלומים שצילמה בדרכים, תוך כדי נסיעות או בטיולים רגליים בקרבת הבית. פעולת הציור בסטודיו מתחילה מבחירת התצלום והתבוננות בו כהשראה. בהמשך היא מתמודדת עם האתגרים הפורמליסטיים המעניינים שמציב ציור הנוף, בבניית הקומפוזיציה ובסוגיות פנים ציוריות של כתם וצבע. הפלטה הכהה העשירה בגוונים חומים ואפורים שולטת בתיאורי הנוף, ומתחתיה בשכבת הבסיס מופיע הצבע הכתום. צבע זה מהווה, לדבריה, תזכורת לשכבת הבסיס בציוריו של פול גוגן המתארים את איי האוקיינוס השקט, שהיו נוף ילדותה ולכך ניתן לשייך גם את משיכתה לקונטרסט של צהוב וכתום ששולטים בעבודותיה. משנת 2014 ואילך ניתן לראות

בשכבת הבסיס גם גוונים ורדרדים רכים יותר המתקשרים לגוף. הבחירה לצייר את הנוף באקוורל, המתייבש במהירות, מתאימה לאורח חייה הנוכחי. חשובה לה גם העובדה שבציור מים האפשרות לתיקון מוגבלת, ולכן היא רואה בכך אמירה על העדר שלמות והשלמה עם המקריות והטעויות. גודל עבודותיה נע בין ריבוע קטן לקוטר כפות ידיה כשהן פרוסות לצדדים ומקורו בפרספקטיבה האנושית והאינטימית המאפשרת לה לתרגל את היותה בת אנוש במובן בודהיסטי.



מרגו גראן, **אובך**, 2015, אקוורל, אוסף פרטי.



### הנופים של אמירה זיאן

צילום נוף אינו אירוע שכיח באמנותה של אמירה זיאן. כאמנית המתמקדת במקומה של האישה ובמאבקה, החווה קשיים רבים בתוך החברה הדרוזית השמרנית, העיסוק בנוף כנושא אינו נחשב בעיניה כמשקף באופן מהימן את מציאות חייה. לדבריה, בעוד שהטבע מייצג חופש, הרי הנשים אינן חופשיות, דבר שבולט במיוחד בחברה הדרוזית. ולכן תצלום הנוף המופיע בתערוכה, **ללא כותרת** (2012), הוא יוצא דופן בגוף עבודותיה. במרכז העבודה, שצולמה בכפר הולדתה ירכא שבו היא מתגוררת גם כיום, מופיע עץ שקדייה ססביבו פסולת שזרקו עוברי אורח שחלפו במקום. מתחת לעץ שרועה נערה צעירה כשגבה אל המצלמה. הניגוד בין יופייה של הפריחה לבין ערימת האשפה שמסביב לכד את מבטה של זיאן והזכיר לה, באותו רגע, את סיפורה האישי כמו גם את סיפורן של כלל הנשים בחברה הדרוזית השואפות להיות חזקות ועצמאיות, אך נתקלות בקשיים רבים. לכן החליטה באופן ספונטני לצלם את הרגע הזה וביקשה מהנערה הצעירה שהייתה עמה באותו זמן לקחת חלק בתצלום. הניגוד שנוצר בין הפריחה הוורדרה והעדינה והנערה הצעירה

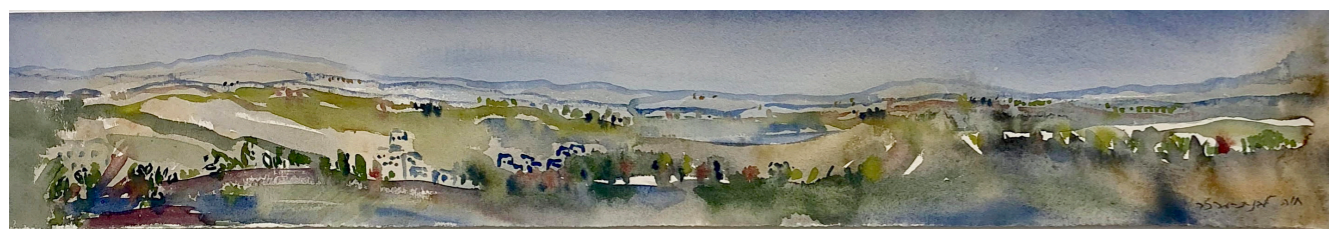


אמירה זיאן, **ללא כותרת**, 2012, תצלום, 70x50 ס"מ, אוסף האמנית.

הלבושה בבגדים עכשוויים, לבין ערימת האשפה, מעצים את המסר שאותו מבקשת אמירה להעביר, על המציאות הקשה, עד לכדי ייאוש, בהם נתונים חייה של האישה הדרוזית מגיל צעיר השואפת לעצמאות. בפעמים הנוספות שבהן מופיע נוף בעבודותיה הוא מתגלה לצופה מבעד לחיץ, לחלון או מעקה, המדגישים את ההפרדה שבין החלל הפנימי שבו ממוקמת האישה, לבין הנוף הפתוח שמעבר לה כביטוי למצב.

### הנופים של חוה לבנת-מרזר

חוה לבנת מרזר ציירה לאורך תקופה ממושכת באקוורל. בתחילה, כשהתלוותה לאביה, האמן אריה מרזר וחבריו, ציירה את נופי הגליל ובעיקר את הסמטאות של צפת, כולל בתי הכנסת, והתמקדה לא רק בנוף אלא גם בארכיטקטורה הפנימית של החצרות ובתי צפת. בהמשך, בנוסף לנופי הגליל, ציירה את נופי ים המלח, ירושלים, טבריה והים התיכון. הציורים צוירו בחלקם בנוף עצמו וחלקם בסטודיו. גודל הציורים השתנה בהתאם למקום ולתנאי הציור: ציורים בחיק הטבע נעשו בדרך כלל בממדים קטנים, כי אלה מאפשרים לה ניידות בתוך הנוף, בעוד שציורים מגודל גיליון ומעלה צוירו בסטודיו. את הציורים בסטודיו יצרה מתוך הזיכרון, או מתוך ציורים קטנים יותר ורישומים שנעשו בחוץ. למשל, הציור **בדרכים** (נופי הגליל, שנות ה-80), המוצג בתערוכה, נעשה משילוב של מספר ציורי נוף קטנים יותר. רוב ציורי הנוף שלה נעשו באקוורל, כי הבחירה באקוורל, לדבריה, אפשרה לה לשקף את המידי והרגעי ובאותו זמן להכיל שכבות רבות שלא מבטלות זו את זו. לעיתים היא מרחיבה את האקוורל בעוד טכניקות כמו פסטל, פחם ועוד. היא



חוה לבנת מרזר, **בדרכים** (נופי הגליל), שנות ה-80, צבעי מים על נייר, אוסף האמנית.



חיה גרץ רן, **נוף העמק**, 2017, שמן על כף טייחים, אוסף האמנית.

### הנופים של חיה גרץ רן

בראשית דרכה ציורי הנוף של חיה גרץ רן התקשרו לנופים מתולדות האמנות ותמיד הייתה ברקע התייחסות לאייקונויות של קדושים. ציורים אלה צוירו בשמן או בטמפרה על בד. כמו כן הושפעה מהנופים של הפרה-רפאליתיים. נופים אחרים שציירה היו נופי חולון, שם גדלה, שנעשו מתוך הדמיון והזיכרון, ובתוכם הושטלו שבלולים ושיחים מחולות חולון, שהיו חלק ממשחקי הילדות שלה. בשנת 2000, כאשר חזרה משהות בסיטה (Cite Internationale des Arts) בפריז, הציגה חיה סדרה של נוף ללא אופק בגלריה בגבעת חיים איחוד. פני הציור היו משטח חולי והנופים היו לדבריה יותר נופי נפש של תחושות ושל אוירה מאשר נוף קונקרטי. בעבודות "שתלה" דימויים ואובייקטים בהקשר לסיפור העלייה של הוריה כחלוצים, כגון גמלי עץ זית, ריקועי נחושת מתוצרת בצלאל, ועוד. רק בשנות ה-80, כשעברה לגור בקריית טבעון, החלה לצייר נופים מקומיים. המפגש עם העמק החזיר אותה לכרזות של קק"ל עם השדות החרושים והברושים ברקע, לפסל של אלכסנדר זייד ולקבר שלו (המזכיר את קבר רחל), אך אז הנוף היווה בדרך כלל רקע לדמויות. באותה תקופה החלה להתעניין באנשי העמק ובעיקר בחלוצות, ודרכם עסקה במקומה של החלוצה בבניין הארץ ובמעמדה המגדרי.

לצד הציורים שבהם מופיעות דמויות על רקע הנוף, חיה מציירת גם ציורי נוף לעצמו. היא מרבה לטייל בחיק הטבע בסוף יום העבודה שלה (הסטודיו שלה נמצא היום בשער העמקים) וגם לצייר ישירות בנוף, אם כי הציורים הגדולים נעשים בסטודיו. חלק מפיסות הנוף שהיא רואה מדי יום היא משמרת בצורות שונות. למשל, על גבי כפות טייחים, כמו העבודה **נוף העמק על כף טייחים** (2017) המופיעה בתערוכה. לדבריה, הצורה של הכף מזכירה גם טיפת מים, עין, דמעה המתקשרות עם ההיסטוריה והנוף ההולכים ונעלמים. אך בעיקר הכף היא אובייקט שמתכתב עם רעיון העבודה העברית (על תהפוכותיו). למצע של האובייקטים המצוירים שלה יש חשיבות וערך מוסף ביצירת הקשרים ובהטענת העבודות בממד ביקורתי. כך גם **ערכת הנוף** (2014) המוצגת בתערוכה - קופסת מעבדה ביולוגית שבצדה האחד מופיעות רשימות וכתוביות מקוריות ובצדה השני ציור נוף. בכך הקופסה מהווה למעשה מסמך וחלון הצצה לתקופה. אך יש בקופסה גם היבט של שימור שרידים. כמו קופסה קטנה השומרת שרידי קדושים (Reliquiae) מתקופה קודמת. במיצב **ברושים** (2002) המוצג בתערוכה, הברושים מצוירים באקוורל באבחת מכחול, חלקם בצבע ירוק וחלקם כבר מאבדים את צבעם ויוצרים תחושה של התפוררות. גם חיה ערה לתנופת הבניה בסביבתה ולכך שהנוף הולך ומשתנה הולך ונעלם, וגם היא רוצה לשמר אותו בציוריה.



חיה גרץ רן, **ברושים**, 2002, אקוורל על אטבים, גדלים שונים, אוסף האמנית.



חיה גרץ רן, **ערכת הנוף** (ציור על קופסאות ששימשו בשיעורי בוטניקה), 2014, אוסף האמנית.



לה קודם. ואכן, יצירותיה בנויות מזרימה של צורות קוויות וגליות. היא רואה בכך השפעה יפנית (מקצב של קו, נקודה, קו-קו) ולדבריה, היא מושפעת מציורי הנוף של הירושיגה (Hiroshige), אך גם מקספר דוד פרידריך הרומנטי. ואכן, בדרך חשיבתה ובציוריה ניכרת תפיסת נוף רומנטית, כאשר ההיטמעות בטבע מאפשרת לחוות את הנשגב.

יונה אינה מציירת באקוורל אלא בשמן, שמתייבש לאט ולכן מאפשר לה עבודה ארוכה ופרטנית יותר על הציור. היא מצלמת את הנוף ואח"כ רושמת על הבד בעיפרון רק את קווי המתאר. לדבריה, רישום זה הוא מעין בימיו המדגיש או מחסיר פרטים, או מכוון לתנועה וזרימה מסוימת של הנוף המתוכנן. אח"כ היא מדפיסה את הצילום, שמשמש אותה לבחון את הצורות והצבעים. הטכניקה של הנחת הצבע על הבד היא טכניקה של הנחת קווים, בדומה לחוטים הצבעוניים של הרוקמת במעשה הרקמה שלה. אלא שבמקום פקעות החוטים, מונחת לפנייה פלטה של צבעים אותם היא מכינה מראש על בסיס הצילום, הזיכרון וגם ההחלטות להדגיש אלמנט זה או אחר בציור. היא שואפת להגיע לציור גדול ולעיתים מחברת כמה בדים ביחד, אפילו בדרך לא שגרתית, כמו הציור **צומת הנגב** (2012) המוצג בתערוכה.

זה הוא מעין בימיו המדגיש או מחסיר פרטים, או מכוון לתנועה וזרימה מסוימת של הנוף המתוכנן. אח"כ היא מדפיסה את הצילום, שמשמש אותה לבחון את הצורות והצבעים. הטכניקה של הנחת הצבע על הבד היא טכניקה של הנחת קווים, בדומה לחוטים הצבעוניים של הרוקמת במעשה הרקמה שלה. אלא שבמקום פקעות החוטים, מונחת לפנייה פלטה של צבעים אותם היא מכינה מראש על בסיס הצילום, הזיכרון וגם ההחלטות להדגיש אלמנט זה או אחר בציור. היא שואפת להגיע לציור גדול ולעיתים מחברת כמה בדים ביחד, אפילו בדרך לא שגרתית, כמו הציור **צומת הנגב** (2012) המוצג בתערוכה.



יונה לוי גרוסמן, **צומת הנגב**, מתוך הסדרה "מקום", 2012, שמן על בד, אוסף האמנית

### הנופים של עופרי מרום

מקורות ההשראה לציורי הנוף של עופרי מרום הם הסביבה הקרובה למקום מגוריה בשרון והנופים שאותם היא פוגשת בנסיעותיה ובטיולים ברחבי הארץ. לאורך שנים ציירה עופרי נופים אורבניים של אזורים תעשייתיים ומבנים עם קונסטרוקציות חשופות, הממוקמים בשולי העיר, נופים שבחנו את המרחב האורבני ועירבו בין סוגיות של קיימות וחברה לבין בדיקה ובחינה של המדיום עצמו. השינוי הדרסטי שהתחולל בנוף ילדותה בשנים האחרונות, ששינה את פניו מנוף כפרי מוקף פרדסים ושדות ירוקים לסביבה המשופעת בבניינים רבי-קומות ובמרחבי בטון ואספלט, עורר בה את הגעגוע לאותם מרחבים פתוחים ולתחושת החופש שליוותה את ילדותה ונגוזה. הכמיהה ללכוד את השארית שנותרה מנוף הילדות, עומדת מאחורי הבחירה לצייר נופים אלו.

נקודת המוצא לפעולה הציורית היא תמיד מראה נוף קונקרטי, אך הציור נעשה על פי רוב מהזיכרון כשאווירת המקום שנחקקה בה היא החשובה. כך לדוגמה הציור **כרמל** (2015) הוא תגובה לרושם שהותירה בה האווירה המעוננת



עופרי מרום, **כרמל**, 2015, שמן על בד, אוסף האמנית, תצלום אור ליפמן.



חנה לבנת מרזר, **צפת**, צבעי מים על נייר, אוסף האמנית.



חנה לבנת מרזר, **צפת**, צבעי מים על נייר, אוסף האמנית.

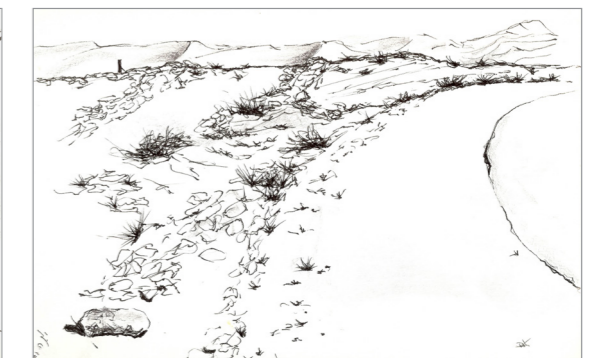
מציירת נוף מקומי, אך עם נטייה להפשטה. לדבריה, העיקר בציורי הנוף שלה הוא הדגש על החיות שבו, אך גם האדם מצוי בו; גם אם אינו נוכח בסצנה, עקבותיו תמיד נוכחים עבורה וזיכרונו מופיע לעיתים בעיניים שהיא מוצאת בהיחבא בנוף.

### הנופים של יונה לוי-גרוסמן

יונה לוי גרוסמן החלה להתמקד בציור כשעברה עם בעלה למושב אוגדה בחבל ימית, והתרשמה מתחושת האינסוף של הנוף המדברי. גם הנופים סביב מקום מגוריה עכשיו, בעין הבשור בעוטף עזה (שהוקם על ידי מפוני ימית), ממשיך להעניק לה השראה דומה. לדבריה, לב ליבו של הסיפור הציורי שלה נמצא בתחושה של סופיות האדם לעומת הטבע האינסופי; בעוד שהתפיסה האנושית מוגבלת לפרספציה, הרי שדרך הנוף יונה מנסה להגיע למושגי, למה שקיים מעבר לעולם התופעות. יונה מרבה לרשום בנוף, על פי רוב בעט שחור על נייר (לעיתים בתוספת עפרון) כמו למשל ברישומים **נוף הנגב** (2003/4), אך את ציורי השמן, הגדולים בדרך כלל, היא מציירת בסטודיו, לעתים על פי צילומים. לדבריה, נופי המדבר עטפו אותה "לא רק פיסית אלא גם כפו את עצמם על כל דבר רוחני שיכולתי לחפש". אל נופי המדבר הללו היא יכולה להתייחס, לנתח, לפרק ולהרכיב מחדש בכלי היחיד שעומד לרשותה והוא הקו. אותו קו, לדעתה, מייצג את מירב היכולות הקוגניטיביות שלה כאדם והוא מספר את הסיפור של עצמה ושל הנוף, ולעיתים יוצר תנועה שלא התכוונה



יונה לוי גרוסמן, **נוף הנגב**, 2003/4, רישום בעט שחור ועיפרון על נייר, אוסף האמנית.



יונה לוי גרוסמן, **נוף הנגב**, 2003/4, רישום בעט שחור על נייר, אוסף האמנית.



### הנופים של אלינה ספשילוב

הציור מהתבוננות ישירה ממלא מקום חשוב ביצירתה של אלינה ספשילוב מראשית דרכה האמנותית. בתחילה ציירה את אזור דרום תל אביב ובהמשך את הסביבה הסמוכה לביתה בלב העיר. ברישומים אלה, שנעשו בפסטל ובעפרון, נקודת מבטה הייתה חברתית, והציור התעכב על אנשי שוליים המאכלסים את המרחב העירוני ועל מערכות היחסים המתקיימות בינם לבין סביבתם. בשנים האחרונות נוסף גם הציור בנוף הפתוח. לדבריה, המבט הרחב והפנורמי שמזמנת השהייה במרחב הפתוח מעלה שאלות במישור הפילוסופי, שאינן עולות במרחב האורבני, הנוגעות לקשר האישי שלה אל הטבע, מה תפקידו בחייה ואיך היא מטפלת בו בנושא לציור. המפגש הראשון והבלתי אמצעי, על צבעוניותו המפתה של הנוף הפתוח, מעורר בה את הרצון הספונטני לביטוי מימטי ולהפגנת עושרו הצבעוני של הטבע. אפשר שנטייה זו נובעת משילוב בין השכלתה האמנותית ברוסיה לבין השפעת המפגש עם עבודותיו עזות הצבע והחושניות של הצייר ידיד רובין, חבר קיבוץ גבעת חיים איחוד, שהיה גם המפגש הראשון שלה עם ציור נוף ישראלי. יש לציין שאלינה הגיעה ללמוד באולפן ולהתגורר בקיבוץ גבעת חיים איחוד בסמוך להגירתה לארץ, ושם נפגשה גם עם ציור נוף של אורי רייזמן. יתכן כי בנוסף על המפגש עם רובין, המגע שנוצר בתחילת חייה בארץ עם הקיבוץ - אזור כפרי שמסביבו נוף - מסביר את הקשר שנוצר בהמשך גם בינה לבין הנוף



אלינה ספשילוב, **כביש**, 2016/17, פסטל ופחם, אוסף האמנית.



אלינה ספשילוב, **בית חנון, מבט מזרחה**, 17.4.2017, פסטל ופחם, אוסף האמנית.

הישראלי. בתהליך עבודתה, ההתפעמות הראשונית מהנוף מתחלפת בהדרגה בשאיפה להביע את המרב באופן מצומצם, והעבודות עוברות תהליך של צמצום והפשטה, כשברקע מהדהדת מורשתם של אמני דלות החומר, של הציור הסיני והיפני ושל ההדפסים של אנה טיכו. אך גם בעבודות מינימליסטיות אלה נשמר הקשר לטופוגרפיה של המרחב הפתוח.

העבודה **בית חנון מבט מזרחה** (17.4.2017) המוצגת בתערוכה, צוירה בחיק הטבע. אך לצד רישומים שנעשים מהתבוננות ישירה כשהיא מציירת בחיק הטבע, היא רושמת גם בדרכים, במיוחד במהלך נסיעותיה באוטובוס. היא מחזיקה בתיקה תמיד בלוק ציור ופסטל ופחם. כך רשמה את הציור **כביש** (2016/17) המוצג בתערוכה. לדבריה, הציור בתנאים אלה דורש ריכוז רב ואין בו די זמן להתעכבות נוספת ולכן רק בהמשך הנסיעה נוספים לרישום צבע ופרטי נוף שנקלטו בזיכרון כמה דקות קודם.

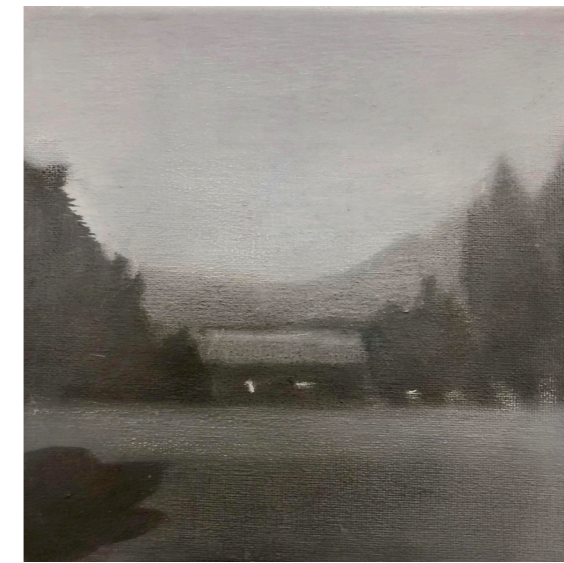
### הנופים של אסתי עלמו וקסלר

הזהות האתיופית הישראלית וסוגיית ההגירה נמצאות במרכז עשייתה האמנותית של אסתי עלמו וקסלר. אולם במהלך לימודיה בבצלאל התנסתה גם בצילום נוף, ובמאגר עבודותיה ניתן למצוא תצלומי נוף מנסיעותיה וטיוליה ברחבי הארץ ובחו"ל. לדבריה, אף פעם לא הרגישה שהנוף הוא נושא חשוב להתעמקות והוא נותר, בסופו של דבר, מינורי בעבודתה. אחת הסיבות לכך נעוצה בעובדה שבעת לימודיה ב"בצלאל"

והקודרת של נוף הכרמל בעת טיול ביום חורפי גשום. לעיתים היא מצלמת את הנוף במהלך נסיעה בטלפון הסלולרי והתצלום מסייע בהמשך להמחשת התנועה בציור, אך אינו מניע ומכתיב את הפעולה הציורית. ככל שמתקדם תהליך העבודה עובר מרכז הכובד מהנוף הקונקרטי לעיסוק בחומרי ובשפת הציור. כתמי הצבע, הנזילות, היחסים בין השקיפות לאטימות, החריטות והמרקמים המשתנים שנוצרים תוך כדי התהליך, לכל אלה יש תפקיד חשוב בהבעת הערגה אל המקום, ובתחושת הנשגבות העולה מהעבודות.

### הנופים של חנה נוח<sup>14</sup>

חנה נוח הרבתה לצייר נופים שדרכם העבירה תכנים רבים נוספים. עבודותיה בשנות ה-80 וה-90 עסקו במצב הקיומי של האדם מול הזמן, במיוחד בתהליכי קמילה ודעיכה. היא אימצה את המונח היפני סאבי שמתייחס ליופי שמתגלה בקמילה, בהתיישנות, בפשוט ובחולף, כערך אמנותי שהיה לעמדת מוצא בהתבוננות ובהבעה האמנותית. בעבודותיה בולטת הצבעוניות המונוכרומטית והנזירית, הנעה בטווח



חנה נוח, **נוף עם הכלבה צ'יקיטה**, אחרי 2004, שמן על בד, אוסף המשפחה.



חנה נוח, **נוף עם הכלבה צ'יקיטה**, אחרי 2004, שמן על בד, אוסף המשפחה.

שבין חום לאפור ושחור. טכניקת הציור בשכבות רבות ושקופות של צבע שמן מדולל יוצרת את הטשטוש, הערפול וההצללה שבציורים, ומשרה אווירה של ריחוק, כבדות ומועקה, כפי שנראה גם בשני הציורים הקטנים, **נוף עם הכלבה צ'יקיטה** (אחרי 2004), שצוירו בהשראת הנוף ליד הבית במושב עשרת. ברישומים בפחם, עפרון וגרפיט הנוף מתואר בתמצות, וכמו בהדפס היפני, שטח נרחב מהדף נותר ריק, ול"אין" יש משקל כמו ל"יש". מוטיב הגדר חוזר ושב בעבודות. בנוסף למקומן האמתי בנוף, הגדרות משמשות גם כהצהרה חברתית הנוגעת להפרדה ולהדרה, שמקורה בתחושת זרות. לדברי בעלה, תחושה זו ליוותה את חנה נוח כל חייה, כפי שהיא מלווה כל פליט ומהגר המגיע לארץ שלא נולד בה ומבקש להתקבל, אך לעולם לא חש באמת שייך. הדימוי של הגדר קשור גם לנופי ילדותה, בעיקר לנוף הבתים הטרומיים של שכונת העולים גב-ים ג' בקרית חיים. בסדרות הנופים השונות נוח מטפלת בדעיכתם של אידיאליים שהיו חלק מהאתוס הישראלי לאורך עשורים רבים, כביטוי לתהליכי התפכחות והתפוררות שעברו על החברה הישראלית. נוח הרבתה לבקר במקומות אותם ציירה, אך הציור עצמו נעשה בסטודיו, לאחר שהפנימה לתוכה את הנופים.

<sup>14</sup> אמנם לא יכולנו לראיין את חנה נוח עצמה, אבל ראינו את בעלה שמואל ובנה אורי שהיו מעורים מאד ביצירתה ובתפיסת הנוף שלה.



מעצימים את האווירה האפוקליפטית המוקרנת מהציור. מסדרה זו התפתחה בהמשך סדרת עבודות שטיפלה בעשן הבוקע מהמפחמות ומהבעירות שבגבעות ממזרח לקיבוץ. העשן, שאינו נחסם על ידי הגדרות, אופף את הסביבה.



רחל שביט, עין גדי, 1980, רישום גרפיט, אוסף האמנית.



רחל שביט, צפת, 1997, רישום גרפיט, אוסף האמנית.

**וצפת** (1997) המוצגים בתערוכה. רחל מרבה לרשום על ניירות גדולים, ובזמנו - כאשר עבדה בסטודיו הגדול שלה בזיכרון יעקב - ציירה על ניירות ענקיים, לעתים גלילים שלמים שנפרשו כפנורמה שהקיפה את כל קירות החדר או הגלריה. אחת הפעילויות החשובות של "קבוצת אקלים", שרחל הייתה בין מקימיה, היא הסדנאות שהיא ואליהו גת ניהלו לציור בחיק הטבע באזורים שונים בארץ, והם המשיכו בכך גם לאחר שנפסקה פעילות הקבוצה. אך מאז שנאלצה לעזוב את הסטודיו בזיכרון יעקב, רחל מציירת ורושמת את הנוף האורבני שנשקף מביתה ברחוב דב הוז.

### הנופים של חגית שחל

ציור נוף אינו חלק משגרת עבודתה של חגית שחל. למעשה ההחלטה לצייר נוף היא אירוע נדיר ברצף יצירתה והוא נעשה לדבריה כאתנחתא, בין עבודה על גופי עבודות ונושאים אחרים. לראשונה ציירה נוף בשנות ה-80. באותה תקופה העיסוק בנוף היה אינטנסיבי יותר והציורים מאותן שנים הם של מרחבים גדולים ומופשטים, שביטאו רגשות פנימיים. שתי העבודות המוצגות בתערוכה, **נוף כברי מבט לכיוון מערב**, (2012) הם הדפסי מונוטייפ מאוחרים יותר ובפורמטים קטנים יותר. הן נעשו כתגובה מאוחרת

הכוונה על ידי מוריה לעסוק בנושאים הנוגעים לזהותה ושורשיה האתיופיים, וצילום נוף היה תחום שלא היה מצופה ממנה לטפל ולהתעמק בו, בנוסף לכך שהוא נתפס באותה תקופה כלא מספיק חשוב. בתצלום **ללא כותרת** (2005), מפגישה אסתי את הצופה עם מקטע נוף של ים המלח מצולם בשחור לבן, המשורה על העבודה אוירה אפרורית וקודרת. גדר התיל הישנה שבקדמת העבודה, המהווה מכשול החוצץ בין הצופה לחוף הים, וכיסא הפלסטיק הרעוע שנעזב בסמוך לקו המים ההולך ונסוג, מעצימים



אסתי עלמו וקסלר, ללא כותרת, 2005, 60x50 ס"מ, © אוסף האמנית.

את תחושת הבדידות והעזובה העולה מהתצלום של אחד האיקונים הנופיים החשובים באתוס המקומי, ומעלים על הדעת את האפשרות שהתצלום מבליע בתוכו ביקורת חברתית הנוגעת להזנחת הפריפריה והרס הסביבה.

### הנופים של מריון פוקס

עם הגעתה לארץ של מריון פוקס ב-1967 מצ'ילה ארץ הולדתה, היא איבדה את נוף מולדתה שהיה לגבייה הבית והביטחון. לא פעם שאלה את עצמה כיצד תוכל לחיות בארץ, כשמביתה לא נשקף נוף הרי האנדים המושלגים ולא פוגשים עצי ערבה בוכייה הצומחים על גדות הנחלים. בשנים הראשונות בארץ, חוותה קושי גדול להסתגל לשמש החזקה ולעוצמת אורה המסנוור, שגרמה לנוף להראות צהבהב ודהוי. רק בסוף שנות ה-70, לאחר שגילתה את יופיים של גווי המדבר בחצי האי סיני, חלה ההתפייסות עם הנוף המקומי והשלמה עם הקושי הגדול שהציב אור השמש העז. מאז, העיסוק בישראליות הפך לנושא מרכזי ביצירתה ובתוכו ציור הנוף. בעבודותיה מהשנים האחרונות היא מטפלת בסביבה המקיפה את קיבוץ מצר בו היא חברה. שנים מספר לאחר הפיגוע שהיה בקיבוץ ב-2002, נוספה גדר אלקטרונית לגדר הקיימת, שנועדה לשפר את תחושת הביטחון של חברי הקיבוץ, אך היא מתפקדת כנטע זר בנוף. היצירה **הכלבים בערב** (2011) שייכת לסדרת עבודות המתייחסת לגדר המקיפה את הקיבוץ ומפרידה בינו לבין היישובים



מריון פוקס, הכלבים בערב, 2011, שמן על בד, אוסף האמנית.

הערביים השכנים. כמו שאר העבודות האחרות בסדרה, גם עבודה זו צוירה מתצלום שצילמה בהליכותיה סביב הגדרות. בעיקרה תיעדה הסדרה את שגרת החיים והריטואל היומיומי של הנשים והגברים המתגוררים משני צדדי הגדר, שמתבררת כדומה מאד. מזג האוויר, שעות היום, המסלול שנבחר להלך בו ובעיקר הלך הרוח הנפשי של אותו הזמן הכתיבו את הבחירה מה לצלם. בעבודה זו הפלטה המונוכרומטית האפרורית ומראה הכלבים המתהלכים בסביבה האפלולית הנעדרת דמויות אנושיות,



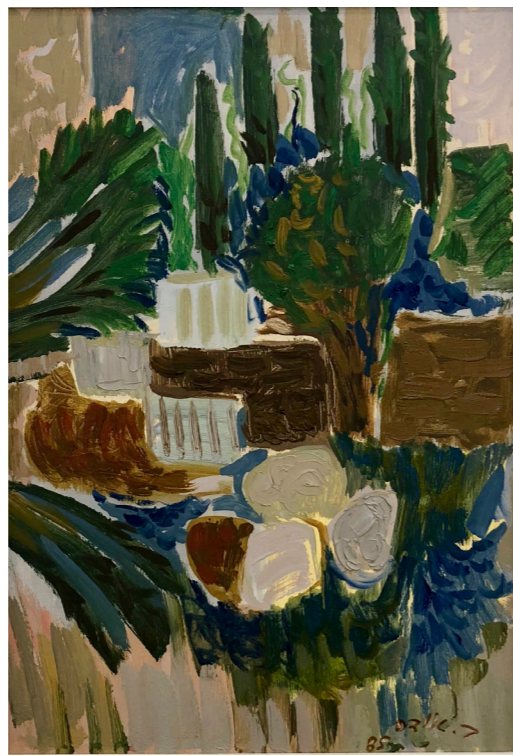
## על האמניות

### אודס-רונקין, בלומה (נ. ? - 2007).

נולדה בפלונגיאו, ליטא, אחותה של הפסלת זבה אודס-שטרן. עלתה ארצה ב-1935 והצטרפה לקיבוץ כפר מסריק. נישאה ליצחק רונקין, שהיה עורך עיתון על המשמר ונולדו להם בן (עמנואל רונקין) ובת (ענת רונקין-נשרי) – שניהם ציירו, ובכמה הזדמנויות אף הציגו אתה. אודס-רונקין למדה ציור אצל מרדכי ארדון, מרסל ינקו, צבי מאירוביץ ויוחנן סימון, במסגרת סמינרים שונים של אגודת הציירים של הקיבוץ המאוחד. כמו כן השתלמה אצל ד"ר קולב בקורס למורים לציור, השתלמה גם זמן קצר ב"בצלאל" אצל מרדכי ארדון ולאחר מכן השתלמה בצרפת בגרנד שומייר (Académie de la Grande Chaumière), וכן באנגליה ובאיטליה. החל משנת 1948 הייתה חברה באגודת הציירים והשתתפה בקביעות בתערוכות של אגודת הציירים והפסלים בתל אביב ובחיפה. תערוכת היחיד הראשונה שלה נערכה ב-1959 בגלריה דוגית בתל-אביב ומאז הציגה הן בתערוכות יחיד נוספות והן בתערוכות קבוצתיות רבות, בגלריות ובמוזיאונים שונים בארץ ובחו"ל, כגון גלריה צ'מרנסקי, תל-אביב; גלריה רינה, ירושלים; מוזיאון "בצלאל", ירושלים; מוזיאון לאמנות חדשה, חיפה; מוזיאון תל אביב ועוד. בשנת 1966 זכתה ב"פרס שטרק" מטעם עיריית



בלומה אודס רונקין, **נוף**, ללא תאריך, שמן על בד, אוסף המשפחה.



בלומה אודס רונקין, **נוף**, 1965, שמן על בד, אוסף המשפחה.

חיפה. בשנת 1967 נהרג בנה עמנואל ברמת הגולן במלחמת ששת הימים, ולאחר מכן עקרה המשפחה לתל-אביב. לאחר מותו הקדישה את כל חייה לזכרו ולהנצחתו וב-1968 התקיימה תערוכה לזכרו במוזיאון תל-אביב (בבית דיזנגוף). במודעות האבל שפורסמו לאחר מותה צוין כי היא "אמו של הצייר עמנואל רונקין". אודס רונקין ציירה בשמן, בצבעי אקריליק, בגירי פנדה ובצבעי מים. היא אהבה את נוף הנגב הסלעי וגם את הסלעים ואת הצמחייה של הגליל, אך סגנון ציורה נעשה מופשט עם השנים ומאד אקספרסיוניסטי.

**ראו עוד:** ערך על האמנית בויקיפדיה; וכן "אלפון אמניות" באתר: [www.ruthmarkus.com](http://www.ruthmarkus.com)

### אלחנני, אודליה (נ. 1959)

נולדה וגדלה בתל אביב. כיום חיה בארסוף ויוצרת בסטודיו בקרית המלאכה, תל אביב. אלחנני אמנם החלה לצייר עצים ופרחים עוד כילדה, אך התמקדה אז בעיקר במלאכות יד מסוגים שונים. בשנת 1985 סיימה לימודי עבודה סוציאלית באוניברסיטת תל אביב, ובין השנים 1989-1990 למדה לימודי עיתונאות ותקשורת באוניברסיטת בר-אילן. במהלך

לשהותה בסדנת ההדפס בכברי כשנתיים קודם לכן, שבה צילמה את הנוף הנשקף מחלון המטבח בדירה בה התגוררה. העניין בהפקת המונוטיפ התמקד ביצירת הטקסטורות שמהם בנוי המרחב ודגש על מיצוי גווניו. בנוסף, טכניקת ההדפס המיוחדת הציבה בפניה אתגרים מבחינה טכנית. לחלקם מצאה פתרונות מפתיעים ביישום של כלי עבודה המשמשים לאפיה, כדוגמת מרית, ומברשות סיליקון לפעולת הגריעה, שבעקבותיה התהוו הטקסטורות המיוחדות המהדהדות את תצלומי השקיעה שהיוו את המקור להדפסים.



חגית שחל, **נוף כברי מבט לכיוון מערב**, 2012, מונוטיפ, אוסף האמנית.

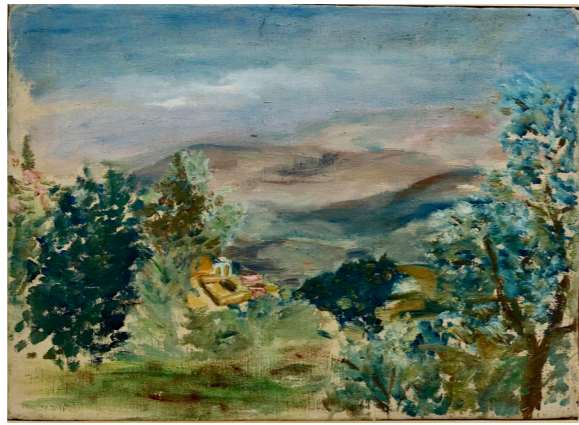


חגית שחל, **נוף כברי מבט לכיוון מערב**, 2012, מונוטיפ, אוסף האמנית.





רחל בוגרשוב אלואיל, ים בתל אביב, סוף שנות ה-40 ראשית ה-50, שמן על בד, אוסף המשפחה.



רחל בוגרשוב אלואיל, נוף צפת, שנות ה-60, שמן על בד, אוסף המשפחה.

ולמדה חינוך בשיטת מונטסורי (Montessori) וסיימה תואר בוגר בפדגוגיה. במקביל למדה ציור אצל הצייר ז'ול פסקן (Pascin) מאסכולת פריז. כשרחל חזרה ארצה מפריז, כנראה לקראת 1930, הצטרפה לאגודת הציירים, השתתפה בתערוכות שלהם והכירה את יוסף זריצקי, אצלו אף למדה. בכמה מקורות היא מוזכרת כמי שהשתתפה גם בתערוכת "האהל", אך אין לכך הוכחה. לאחר נישואיה ב-1938 לצייר אריה אלואיל נולדו לשניים שלושה ילדים, ורחל התמסרה לגידולם וציירה רק לעתים רחוקות. בעלה היה "הצייר" בבית ועיסוקיה כאישה נשואה וכאם לא הותירו לה זמן פנוי, והיא אף טענה שהציור מפריע לה להתרכז בגידול הילדים. עם זאת, היא המשיכה לצייר את הנופים הנשקפים מביתה, בין אם מהמרפסת בתל אביב, או מהמרפסת בצפת, משם צפתה על הר מרון (הג'רמק). רחל ציירה תמיד מול הנוף עצמו, בפלטה נקייה, כשהיא מערבת את הצבעים רק בלבן (בשונה מבעלה אלואיל שערבב בין כל הצבעים). היא הרבתה לצייר בשמן על נייר (חומרים שמצאה בסטודיו של בעלה) אבל לאחר מות אלואיל (1967) השתמשה גם בבדים שנשארו בסטודיו. בתל-אביב המשפחה התגוררה ברחוב מלצ'ט 59 בקומה רביעית, בעוד שיתר הבתים מסביב היו רק בעלי קומה אחת, וכך הייתה יכולה לצייר את הנוף הנשקף מהבית לכיוון שדרות בן ציון ורחוב חיסין. על הבית יש היום שני שלטים: האחד מציין שבבית זה גרה הציירת רחל בוגרשוב אלואיל ובשני כתוב שבבית זה גר הצייר אריה אלואיל.

**ראו עוד:** ערך על האמניות בויקיפדיה; רובין, כרמלה (אוצרת), תערוכת אמנים מודרניים, שיחזור התערוכה והקטלוג של תערוכות האוהל, תל אביב: בית ראובן, 1986

### בלס-ברנס, אביבית (נ. 1960)

אביבית בלס ברנס היא בתם של גילה בלס (פרופסור לאמנות מודרנית), ושמעון בלס (סופר ופרופסור לספרות ערבית), והיא משלבת ביצירתה הן את הידע והאהבה לתולדות האמנות והן את הכתיבה. בשנת 1984 סיימה את לימודיה במדרשה לאמנות ברמת השרון. בשנים 1985-2005 גרה ויצרה בפריז, שם למדה ב-1986 בבואזאר, באטלייה לליטוגרפיה, וב-1989 סיימה את לימודיה לתואר שני באמנות פלסטית באוניברסיטת פריז VIII. עם חזרתה ארצה גרה עם משפחתה בקיבוץ רגבים. הציגה בכ-70 תערוכות יחיד וקבוצתיות באירופה, אוסטרליה, וישראל. תערוכת יחיד של יצירתה, "שטח מעבר", הוצגה במוזיאון תל אביב לאמנות 2010/2011. היא מציירת סדרות של ציורים בנושאים שונים ובהם היא מרבה לבדוק קשרים בין מאגרי מידע ומורשת אמנותית, ומושגים כמו מקום פיזי ומטפורי, שפה ושייכות תרבותית, ונעזרת בתולדות האמנות כ-רדי מייד. היא מוציאה דימויים מתוך יצירות אמנות, ושוללת אותם בתוך הקשר אמנותי חדש. עבודותיה נמצאות באוספים רבים פרטיים וציבוריים באירופה, ארצות הברית, קנדה וישראל. זכתה בפרסים שונים בצרפת, ובפרס לאמן מצטיין מטעם המשרד לקליטת עלייה. מאמצע שנות ה-80 ועד היום עוסקת בהוראת אמנות במסגרות שונות בפריז ובישראל. מרצה במכללה האקדמית לחברה ואמנויות ASA, נתניה (תולדות אמנות, ציור, פיסול ומיצב). מנחה סדנאות לציור ופיסול במרכז פיס לגיל הזהב בפרדס חנה-כרכור ומרצה אורחת במקומות נוספים. לקראת 2008 חלו תמורות ביצירתה: לציוריה ה"לבנים" חדרו מרקמים צבעוניים אקספרסיביים, חדורי משמעות וחיים. לפני כשנה וחצי אתגרה את עצמה ושהה לצייר במשך זמן מסוים רק בצבעי שמן.

**ראו עוד:** ערך על האמנית בויקיפדיה וכן אתר האמנית: <http://www.avivitballasbaranes.com>

השנים 1990-1999 שימשה כרכזת תרבות ומנהלת האודיטוריום במרכז קהילתי רוזין ברמת אביב ג' בתל אביב. בשנת 2000 (ועד 2014) החלה ללמוד ציור בכיתת אמן בהנחיית ברוריה הסנר, בבית שרת בגבעתיים, אך רק בשנת 2001 חזרה לעסוק באמנות באופן מקצועי, עם תחילת לימודיה לתואר שני בתולדות האמנות באוניברסיטת תל אביב, אותו סיימה ב-2006. במקביל, בין השנים 2004-2006 למדה פיסול אצל איווי פולג ובשנים 2006-2010 למדה פיסול בבית הספר לפיסול בסיס. בשנים 2011, 2013, 2014 השתלמה ב-The Art Students League of New York. בשנת 2014/2015 השתתפה בכיתת אמן בהנחיית רויטל פרץ בן אשר בבית האמנים בתל אביב ובשנת 2017/2018 החלה בלימודי פוסטורפיה באוניברסיטת תל אביב. במהלך השנים הפכה אלחנני לאמנית רב-תחומית, המשלבת ביצירותיה טכניקות שונות כגון פיסול, צילום, רקמת גובלן ועוד. לאורך השנים מציגה בתערוכות יחיד וקבוצתיות בארץ ובעולם ועבודותיה נמצאות באוספים שונים. בשנת 2015 זכתה בפרס אמן מצטיין מטעם ראשת עיריית נתניה.

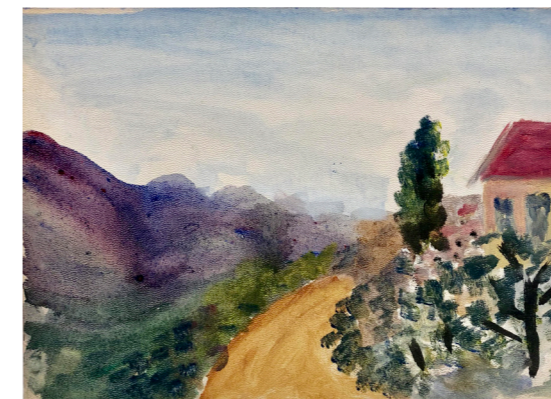
**ראו עוד:** אתר האמנית [www.odeliaelhanani.com](http://www.odeliaelhanani.com)

### בוגרשוב, מוסיה (1903-2000) ובוגרשוב (אלואיל), רחל (1908-1996)

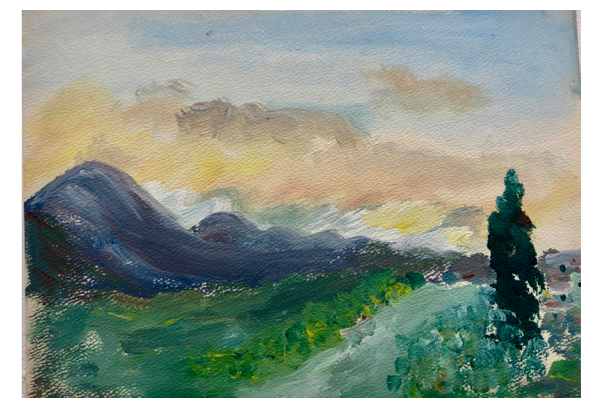
מוסיה נולדה ברוסיה ועלתה עם הוריה ארצה ב-1906. אחותה הצעירה, רחל נולדה כבר בתל אביב. זמן קצר לאחר מכן מתה אמן במהלך הריונה השלישי, והבנות נותרו יתומות. אביהן, ד"ר חיים בוגרשוב (1876-1963), שהיה ממיסדי גימנסיה הרצליה התחתן בשנית. המשפחה גרה מאחורי הגימנסיה, ברחוב מונטיפיורי 6 (היום מגדל שלום), ובחופשות הקיץ נהגו הבנות לבלות אצל אחי אביהן במושב עין גנים (שהפך אח"כ לחלק מפתח-תקוה), שם היה לו משק חקלאי. לאחר פרוץ מלחמת העולם הראשונה, נידון האב למוות על ידי הטורקים בגלל פעילות ציונית (אף כי הסיבה הרשמית הייתה שכלא נער ערבי) ונאלץ לברוח עם משפחתו לקהיר, שם פתח בית ספר עברי. כאשר איים הקונסול הרוסי בקהיר לגייס אותו לצבא, ברח המשפחה לברצלונה ואחר כך למרדד, שם חיו עד תום המלחמה, אז שבו בני המשפחה ארצה, והבנות השלימו את לימודיהן בגימנסיה הרצליה.

**מוסיה בוגרשוב:** בשנת 1922 נסעה מוסיה בוגרשוב לפריז, שם למדה ציור אצל אמיל אותון פריז (Emile-Othon Friesz) - צייר פוביסט ידוע. באותה תקופה למדו בפריז ציונה תג'ר חברתן הקרובה של האחיות, וחנה אורלוף, מכרה של המשפחה. לפרנסתה עבדה מוסיה אצל מארי ואסיליבה (Vassilieva), ציירת, פסלת ומעצבת תיאטרון רוסייה, שהתפרנסה מיצירת בובות, אותן מוסיה הייתה צובעת. את ציוריה שלה הציגה מוסיה בסלונים בפריז, הן בסלון העצמאיים והן בסלון הסטיו, ושמה מופיע באנציקלופדיה לאמנים צרפתיים Bénézit (תחת הכותרת "אסכולה פלשתינאית"). היא העריצה את ההרמוניה הצבעונית בציור הצרפתי, ומעל לכל את סזאן. למרות שהתה בפריז בתקופה שבה התפתח הסוריאליזם, תפיסתם לא עניינה אותה כלל, וסגנונה קרוב לאימפרסיוניזם ולפוביזם. כשמוסיה חזרה ארצה הציגה בתערוכת "מגדל דוד" וכן בשתיים מתוך שלוש התערוכות שהתקיימו בצרף ה"אהל", ב-1927 ו-1928. תערוכות אלו נתפסו כאירוע מכונן באמנות הישראלית וסימנו את מעבר המרכז האמנותי מירושלים לתל אביב. ב-1928 התחתנה עם הרופא ברוך מני, יליד חברון שלמד בברלין וחזר ארצה. היא הצטרפה לבעלה, שנסע לעבוד בקהיר כרופא חצר המלוכה, ושם חיו עד 1948. במשך הזמן איבדה בוגרשוב את הדחף לצייר והפכה ל"ציירת של סופי-שבוע", כדברי בנה, למרות כישרונה הרב.

**רחל בוגרשוב:** כאשר רחל סיימה את לימודיה נסעה אף היא לפריז, ללמוד בסורבון. לא ידוע מתי בדיוק נסעה, כי לא נותרו מסמכים, אך משיחות עם בני המשפחה נראה שנסעה בשנת 1924 או 1925. בפריז שהתה כחמש שנים



רחל בוגרשוב אלואיל, צפת, שנות ה-60, צבעי מים על נייר, אוסף המשפחה.



רחל בוגרשוב אלואיל, צפת, שנות ה-60, צבעי מים על נייר, אוסף המשפחה.



אצל אנדרה לוט, שם הושפעה גם מסגנון האקספרסיוניזם המופשט. ציוריה משנות השישים מראים השפעה של נוף ילדותה באושוויץ שבפולין, שאותה זכרה דווקא כעיר יפה וכזיכרון של נוף ילדות אידילי, אף שכל משפחתה אבדה בשואה. בין השנים 1960-1973 סגנונה נטה למופשט עם צבעים קונטרסטיים וקווי מתאר שחורים. בציוריה מן התקופה מופיעות גם דמויות מטושטשות הרומזות על בני משפחתה שנספו בשואה. בשנות השבעים הייתה חברה בקבוצת "אקלים" - מתוך תחושה של זהות ישראלית, אותה רצתה לבטא ביצירתה. באותה תקופה גם החלה להתמודד באופן ישיר עם נושא השואה. ציוריה הפכו מופשטים יותר ויותר ונראו בהם אזורי צבע גדולים יותר. בשנות השבעים, בהשפעת מלחמת יום כיפור, הופכים הצבעים מתונים ומונוכרומיים יותר, אך כתמי הצבע הולכים וגדלים ומתפשטים לכל שטח הפנים של הציור. ברלינסקי הרבתה לצייר אז חלונות סגורים ונופים הנראים דרך תריסים מוגפים. הנופים נראים שרופים ומעושנים, ושורה בהם אווירה של



טובה ברלינסקי, נוף, 1981, שמן על בד, אוסף בנק דיסקונט.

דיכאון ושל מוות. ב-1982, עם תחילת מלחמת לבנון, חוזרת דמות האדם לציוריה. ב-1984 חזרה לראשונה לפולין כדי להתמודד עם "אושוויץ של מחנות הריכוז" ולא המקום הפורח והיפה שזכרה מילדותה. למרות שטענה כי מאז לא ציירה עוד נופים, הרי שבשנות התשעים ציירה סדרה של נופי ירושלים ובהם עצי ברוש, האופייניים לבתי הקברות בירושלים ומסמלים עצב ואבל. לעתים פרחים צבעוניים בולטים על הרקע המונוכרומי. בסדרה נוספת ציירה ברושים הצומחים מתוך אדמה חרוכה וסלעים הנראים כאבני מצבה, בהשראת הסכסוך בין יהודים לערבים. לאחר מכן חזרה לצייר קדי פרחים ונופים, כמעין פסק זמן בין הנושאים הכואבים. בין השנים 1995-2002 ציירה פורטרטים של בני משפחה שנספו בשואה. בשנת 1963 זכתה ב"פרס ירושלים לציור ולפיסול על שם א. ארסט". בשנת 2000 זכתה ב"פרס ע"ש מרדכי איש שלום" על מפעל חייה ותרומה מיוחדת לאמנות. היא הציגה תערוכות רבות בארץ ובחו"ל, ביניהן - במוזיאון חיפה לאמנות חדשה, במוזיאון הרצליה ובמוזיאון ישראל. למרות גילה המופלג המשיכה לצייר עד סוף שנות ה-90. מתגוררת בירושלים.

**ראו עוד:** ערך על האמנית בויקיפדיה; וכן "אלפון אמניות", באתר [www.ruthmarkus.com](http://www.ruthmarkus.com)

### ברנר, צפורה (1916-2010)

נולדה באוקראינה ועלתה ארצה כתינוקת בשנת 1923. בשנים 1944-1945 למדה רישום וציור אצל אבני ואח"כ ב"סטודיה" אצל יחזקאל שטרייכמן, אביגדור סטימצקי ומרסל ינקו. בשנת 1945 הציגה בתערוכת יחיד בגלריה



ציפורה ברנר, נוף כנרת, גואש על נייר, 83x63 ס"מ, אוסף משפחת מור, רעננה

כ"ץ בתל-אביב, אך רק בשנות החמישים החלה להציג בצורה מסודרת בארץ ובחו"ל. מאז 1952 הייתה חברה באגודת הציירים והפסלים של ישראל והשתתפה בכל תערוכותיה. עבדה כמזכירת מוזיאון תל אביב בשנים 1951-1964. בשנת 1955 מנהל המוזיאון, אויגן קולב, חילק את ארבעת חדרי הקומה העליונה של המוזיאון בבית דיזנגוף בין ארבעה ציירים, וברנר נבחרה להציג עם מרדכי אבניאל, מליטה שיפר, ושמואל לם. בשנת 1959, הציגה לה קולב תערוכה נוספת במוזיאון ת"א, במשכנו החדש בביתן הלנה רובינשטיין, אך הוא לא זכה לראות את התערוכה, שעלתה ב-1961, כי נפטר באותה שנה. ברנר הציגה בקומה העליונה, ויחיאל



מיוראל בנטוויץ, סוכה בטנטורה, ללא תאריך, אקוורל, אוסף גבי ועמי בראון.



מיוראל בנטוויץ, נוף ים מזיכרון יעקב, שנות ה-40, אקוורל, אוסף גבי ועמי בראון.

### בנטוויץ-מושנזון, מוריאל (1889-1984)<sup>15</sup>

מוריאל בנטוויץ היא אחת הציירות המוקדמות בארץ בתקופת הישוב. נולדה בלונדון, בת למשפחה ציונית ליברלית, מתקדמת וחובבת אמנות. כל בני המשפחה, כולל הנשים, עסקו בתחום כלשהו באומנויות השונות. אחת מאחיותיה היא תלמה ילין, צ'לנית ידועה שעל שמה נקרא בית הספר לאמנות. לאחר לימודיה בבית הספר לאמנות "סנט ג'ונס וודס" (1906), מוריאל בנטוויץ המשיכה את לימודיה בלונדון בשנים 1909-1914, בבית הספר לאמנות "סלייד" (Slade). לאחר שכבר ביקרה בישראל ב-1914 חזרה ועלתה ארצה בשנת 1919. עוד בשנת 1913 אחותה, ניטה לנגה, בנתה את ביתה בזיכרון יעקב, ומאוחר יותר, ב-1953, עברו להתגורר שם מוריאל בנטוויץ ובעלה, ברנרד מושנזון. עצמאותה כאישה-ציירת הייתה יוצאת דופן באותם הימים, ולמרות סגנון הציור המיובא שאפיין אותה - היא ציירה נופים במסורת ציורי האקוורל של הנוף האנגלי - ניתן לכנות את ציורה "ארץ-ישראל", כיוון שעסקה בנוף המקומי ולא בנוף קדומים דמיוני שהיה מעין אידיאליזציה תנ"כית בסגנון "בצלאל". את המסורת האמנותית של בני משפחת סולומון-בנטוויץ המשיכה הציירת רחל בנטוויץ-שביט, המשתתפת גם היא בתערוכה (ראו בהמשך). הסטודיו שלה היה ממוקם שנים רבות בבית דודתה, מוריאל בנטוויץ, כחלק מאחוזת לנגה בזיכרון יעקב.

**ראו עוד:** מילר, אירית (אוצרת), **מיוראל בנטוויץ**, ציורים, קט. תע., מוזיאון מאנה כץ, חיפה, 1997; מרקוס, רות, אלפון אמנות [www.ruthmarkus.com](http://www.ruthmarkus.com)



מיוראל בנטוויץ, קייבוץ מעין צבי, מראה מזיכרון יעקב, שנות ה-50?, אקוורל, אוסף גבי ועמי בראון.



מיוראל בנטוויץ, הציור של יצו ע"ש ליליאן, זיכרון יעקב, שנות ה-60? אקוורל, אוסף גבי ועמי בראון.

### ברלינסקי, טובה (נ. 1915)<sup>16</sup>

נולדה בפולין ועלתה ארצה בשנת 1938. החלה לצייר רק בגיל 38, לאחר קריירה קצרה כשחקנית תיאטרון "הקאמרי" בתל-אביב. בשנים 1953-1957 למדה בשיעורי ערב ב"בצלאל" אצל שלמה ויתקין. בשנים 1957-1959 למדה בפריז

<sup>15</sup> תודה לאוסף גבי ועמי בראון על עזרתם ועל השאלת העבודות.

<sup>16</sup> תודה לשולמית נוס, הממונה על אוסף אמנות בבנק דיסקונט, על השאלת התמונה.



קריזה הציג בקומה התחתונה. בביקורת על התערוכה, טען יואב בראל כי ברנר "נכנסה ל'טרה אינקוגניטה' של הציור המודרניסטי" בעודה נושאת על גבה מטען כבד מדי של מושגים ותפיסות של הציור המסורתי. ב-1964, בשל הטענה כי הגלריות הקטנות מסחריות מדי, והמוזיאונים הגדולים משולים לבתי קברות מפוארים, פתחה עם הצייר יוסף יעקב והפסל אהרון פריבר, תערוכת קבע בביתה. הגלריה נקראה "בית-מצדה" על שם הרחוב בו גרה. במהלך שנות פעילותה יצאה ברנר למספר סיורי השתלמות: לצרפת (1954-1955), לאיטליה ולספרד (1975) ולארצות הברית (1980), ובין 1972-1973 בילתה שנה בסיטה (Cité internationale des Arts) בפריז. החל מ-1970 הייתה חברה בקריית-האמנים בצפת ואף שימשה כיושבת ראש משך כמה שנים. בציוריה ניכרת השפעה צרפתית, אך גם קשר לנופים ולצבעים ים-תיכוניים. ברנר אהבה לצייר את נופי נווה-צדק, ויפו, אך גם נופים הרריים של צפת וירושלים. הנשים בציוריה שקטות ומופנמות. בשנת 1980 יצאה בשנית לארצות הברית והציגה בשתי תערוכות יחיד בניו-יורק ובוושינגטון. בעקבות מלחמת יום כיפור יצרה סדרת קולאז'ים שבהם ביטאה זעזוע מהמלחמה. ב-2002 הוכתרה כיקירת העיר תל-אביב.

**ראו עוד:** מרקוס, רות (עורכת), **נשים יוצרות באמנות הישראלית 1920-1970**, סדרת מגדרים, הקיבוץ המאוחד, 2008, "אלפון אמניות" באתר [www.ruthmarkus.com](http://www.ruthmarkus.com)

### **גד, הדר (נ. 1960)**

הדר גד נולדה בקיבוץ עין חרוד מאוחד. גדלה בבאר שבע ובקיבוץ כרמיה. בשנים 1981-1983 למדה באקדמי דה לה גרנד שומייר בפריז; בשנים 1983-1987 למדה במכון אבני בתל אביב, שם התמחתה בטכניקות ההדפס האמנותי, בעיקר בתחרות. בשנים 1984, 1985, ו-1986 קיבלה מלגות לימודים מטעם משרד החינוך. זכתה פרס עידוד היצירה, משרד התרבות 2016. לאחר לימודיה שימשה כאסיסטנטית בסדנה להדפס בבית האמנים בתל-אביב. לאורך השנים מלמדת הדר גד קורסים בציור ורישום, בין היתר בסדנאות מוזיאון, ומדריכה סיורי גלריות ומוזיאונים. הדר ממשיכה לצייר בבתי העלמין בעמק יזרעאל. לדבריה, היא לא עברה שלב של "ציורי ילדים", ובגיל 11 החלה מיד לצייר כ"אדם מבוגר", מושפעת מציורים של ואן-גוך, רישומים של אנה טיכו, ולאופולד קרקואר ותחרטים של יעקב שטיינהרדט, יוסף בודקו והרמן שטרוק. היא זוכרת את עצמה כילדה, יושבת מול הנוף ומנסה לצייר אותו, אך כשבגרה והחלה ללמוד אמנות נטשה לחלוטין את ציור הנוף ועברה תקופות של אמנות מושגית, אמנות פוליטית וציור תפנים ריאליסטים, עד שחזרה לנוף ב-2007.

**ראו עוד:** ערך על האמנית בויקיפדיה וכן אתר האמנית [www.hadargad.com](http://www.hadargad.com)

### **גולדברג, חנה (1959)**

חנה גולדברג בת למשפחה דתית אורתודוקסית, נולדה בקיבוץ שעלבים ובגיל שמונה עברה עם משפחתה להתגורר בירושלים, שם התחנכה ולמדה במסגרת חינוכית דתית חרדית. מגיל צעיר מאד היא עוסקת באמנות וזאת חרף העובדה שהאמנות הייתה מחוץ לתחום בחברה הדתית אורתודוקסית שבה גדלה. סיימה לימודי תואר ראשון ושני בספרות עברית באוניברסיטה העברית בירושלים. אך העיסוק באמנות כציירת הפך להיות מרכזי בחייה כאשר נסעה לארצות הברית עם משפחתה ולמדה שם ב-Tyler School of Art בפילדלפיה. גוף יצירתה עשיר ומורכב מנושאים מגוונים וממספר מחזורי יצירה, העוסקים במרקם חייה כאמנית פמיניסטית ודתיה. בעבודותיה היא מטפלת בקונפליקטים ובמתח הקיימים בחיים הדתיים בכלל ובמעמדה ומקומה של האישה בתוך המשפחה האורתודוקסית על רקע הציפיות הסביבתיות כלפיה ותחושת המלכוד בה היא נתונה בפרט. לצד זה קיים עיסוק מתמיד בעולם רוחני-פנימי שמעבר לתוכן ספציפי מוגדר, במיוחד בציורי הנוף המדבריים. אחת האמניות העיקריות שהשפיעו על יצירתה היא טובה ברלינסקי, שהייתה מורתה, ואת עקבות השפעתה ניתן לראות בציוריה. בנוסף היא רואה בצייר האמריקאי ריצ'ארד דיבנקורן (1922-1993) מקור השראה חשוב. חנה מתגוררת כיום בשכונת הקטמונים בירושלים ומלמדת אמנות במכללת אמונה בירושלים, מציגה בתערוכות יחיד וקבוצתיות בארץ ובעולם.

**ראו עוד:** ערך על האמנית בויקיפדיה וכן אתר האמנית: <https://www.chanagoldberg.com>

### **גור לביא (קרני), נורית (נ. 1952)**

נורית גור לביא (קרני) נולדה וגדלה בכפר יונה והחלה לצייר כבר בילדותה. בשנת 1972 החלה את לימודיה לתואר ראשון בחינוך מיוחד ובהיסטוריה באוניברסיטה העברית שאותם סיימה בשנת 1975. בשנת לימודיה השלישית הגיעה לבית ספר שדה סנטה קתרין לתקופה של חודש וחצי במטרה לעשות עבודה על ציורי ילדים בדואים. המפגש העוצמתי עם ציוריהם השפיע עליה והיא נשארה במקום למשך שנה וחצי כאחראית על בתי הספר של הבדואים באזור. בין 1976-1977 למדה ציור בירושלים אצל אורנה מילוא וב-1980 החלה את לימודיה במדרשה

לאמנות ברמת השרון שאותם סיימה ב-1983. בין 1997-1998 למדה לימודי מזרח אסיה באוניברסיטת תל-אביב. בין השנים 1979-1989 הקימה וריכזה את המרכז לאמנות בכפר יונה ובין השנים 1996-2003 הדריכה סדנאות יצירה לילדים יוצאי אתיופיה מטעם אומנות לעם. בין השנים 1993-2014 הייתה מורה-אמן במסגרת של תרבות ארצי ובשנים 2006-2007 לימדה אמנות במכללת אורנים. בשנת 2012 זכתה בפרס עידוד היצירה של משרד התרבות. כמו כן זכתה במלגות שהייה לסיטה בפריז בשנים 2008, 2009, 2011 ו-2014. ההתעסקות במקומיות נוכח מד ביצירתה גם בסדרות עבודות אחרות כמו למשל בסדרת תצ"א עזה, וסדרות העבודות המוקדשות לפרחי ארץ ישראל שכונסו תחת הכותרת "פלורה פלשתינה". מבין הציירים הישראלים שהשפיעו על יצירתה היא מציינת את אליהו גת שאותו הכירה בסנטה קתרין, אנה טיכו, אורי רייזמן ובמידה מסוימת ישראל הירשברג, אליהם נוספים פול גוגן והשפעות מהאמנות היפנית שמקורן בשירי הייקו ובלמודיה אצל יעקב רז. נורית מציגה בקביעות בתערוכות יחיד וקבוצתיים בארץ ובעולם ועבודותיה נמצאות באוספי מוזיאון ישראל, ספרית הקונגרס בווינגטון, אוסף יונה פישר מוזיאון אשדוד, משכן לאמנות ע"ש חיים אתר, עין חרוד ואוספים פרטיים.

**ראו עוד:** אתר האמנית <http://www.gurlavy.com>; וכן גור לביא (קרני), נורית, עורך: רון ברטוש, **פלורה פלשתינה**, תל אביב, 2016; שפירא, יניב (אוצר ועורך), **תצ"א עזה**, משכן לאמנות ע"ש חיים אתר, עין חרוד, יוני 2005.

### **גראן, מרגו (נ. 1967)**

מרגו גראן נולדה בקליפורניה, ארצות הברית. בהיותה בת חמש יצאה יחד עם משפחתה להפלגה ארוכה על יאכטה ברחבי העולם, שארכה חמש שנים. באותן שנים ציירה את נוף המקומות שבהם טיילה עם משפחתה, בעיקר כתייעוד המאפשר ללמוד על המקום. בסיומה של ההפלגה הגיעה המשפחה לנמל תל אביב, שם עגנו ועלו לארץ. בתחילה התגוררו במרכז קליטה בנתניה ובהמשך עברו לרעננה ולכפר סבא. בשנים 1982-1985 למדה בתיכון לאמנויות תלמה ילין ובשנים אלו הציור היווה את מרכז עולמה ומקום לביטוי עצמי. מקור השפעה חשוב מאותן שנים על יצירתה הייתה התערוכה הגדולה של האקספרסיוניזם הגרמני שהוצגה במוזיאון תל אביב בשנת 1983 ובנוסף הושפעה גם מעבודותיהם של משה גרשוני, אביבה אורי ואנה טיכו ובהמשך משיר שבדרון בציורי האקוורל, מהציור הסיני היפני העתיק, ומפייר בונאר, פול גוגן, קספר דוד פרידריך, ציורי השדות של אנסלם קיפר והאמן האמריקאי אנדרו ווית'. בין השנים 1986-1987 למדה בבית הספר הגבוה לציור בקלישר וב-1987 החלה את לימודי התואר הראשון בבצלאל, שאותם סיימה בהצטיינות בשנת 1991. בין השנים 1998-2001 למדה תרפיה באמנות במדרשה לאמנות במכללת בית ברל וסיימה את לימודיה בהצטיינות. מאז 2002 עובדת כמטפלת באמנויות, ובשנים האחרונות אף כמורה לציור. כציירת היא עוסקת במגוון מדיומים וטכניקות, ובנוסף לציור בשמן ובאקוורל היא יוצרת גם בקרמיקה ועושה מייצבים. ב-1991 זכתה בפרס מרי פישר, בצלאל האקדמיה לאומנות ועיצוב; במלגה של קרן שרת לאמנים צעירים לשנים 1991 ו-1992; ב-1995 בפרס עידוד היצירה מטעם משרד התרבות והספורט וב-2013 במלגת אמן-מורה מטעם משרד התרבות והספורט. בשנת 1998 הייתה בשהות אמן בסדנת אמנים בינלאומית בקוג' (Khog), הודו, באוצרות Pooja Sood. בין השנים 1991-1997 הציגה בתערוכות יחיד וקבוצתיות ולאחר הפסקה של 12 שנים, שבהן הקדישה את זמנה לעבודה כמטפלת באמנות, החלה ב-2009 להציג מחדש בתערוכות יחיד וקבוצתיות בגלריות ובמוזיאונים. עבודותיה נמצאות באוספים ציבוריים ופרטים בארץ ובעולם. כיום חיה ויוצרת בפרדס חנה-כרכור.

**ראו עוד:** אתר האמנית, <http://www.margotgran.com>; וכן ארליך ערן (אוצר), **הביאנלה השמינית לקרמיקה, רטוב/ שרף החומר כמרחב מטאפורי**, מוזיאון ארץ ישראל, תל אביב, 2016, ע"מ 170, 180, ונחמני, ורד, "כשהלכנו על הירח", ראיון עם מרגו גראן, 11.4.2011, באתר: [www.ghi.org.il](http://www.ghi.org.il)

### **גרוסברד, בתיה (1910-1995)**

בתיה גרוסברד (לבית פריידקס) נולדה בוורשה, פולין. בשנת 1931 החלה את לימודיה באקדמיה לאמנות בוורשה, בה למדה אצל הציירים מלינובסקי, פודוסקי וברטובסקי שמהם הושפעה במיוחד. ב-1937 נישאה לצייר יהושע גרוסברד. ב-1938 ביקרה בארץ את הוריה, שהגיעו ארצה כמה שנים קודם לכן, ושוכנעה על ידם להישאר כאן, ושנה לאחר מכן, ערב פלישת הנאצים לפולין, הצטרף אליה בעלה ושניהם התגוררו בחיפה ואח"כ גם בכפר האמנים עין הוד. בעת מלחמת העולם השנייה התגייסה גרוסברד לחיל העזר לנשים בצבא הבריטי (ATS) והייתה מוצבת במצרים. ב-1954 נסעה לפריז והשתלמה בציור אצל אנדרה לוט, שאצלו למדו בעבר מספר אמניות ארץ-ישראליות. החל משנות החמישים עבדה כמורה לציור במספר בתי ספר באזור חיפה ובעיקר בקרית חיים, עד ליציאתה לגמלאות ב-1974. בראשית הדרך הציגה גם דיוקנאות ויצרה ליטוגרפיות, אך מרבית יצירותיה הן בנושא נוף. מהתחלה ריאליסטית קלאסית ברישום ובאקוורל התפתחה יצירתה לעבר ההפשטה. בשנות השבעים ישבה מול נופים הרריים גדולים

ורחבים: נופי הכרמל, הרי מירון, ירושלים וגלבוע, ופתחה סגנון ציור מיוחד של יצירת פקעות או תלתלי קווים בעפרון שחור. תהליך העבודה הרפטיבי מעלה על הדעת מלאכת יד נשית של רקמה או סריגה, שמילאה בצפיפות את מצע הציור ובראה את הנוף תוך כדי תנועה. לקראת סוף שנות ה-70 נכנס הצבע כמרכיב משמעותי בציורים והעבודות המצוירות בצבעי מים ובפסטל הופכות למופשטות ואקספרסיביות. בשנות ה-80 עוברת גרוסברד לצייר על בדים גדולי ממדים, המאופיינים בשדות צבע מונוכרומטיים ורוויים בצבעים חמים, בעיקר כתומים. בעבודות מופשטות אלו, שהשרו תחושה של עוצמה ואינסוף, ניכרת השפעת ציירי "שדות הצבע" של המופשט האקספרסיוניסטי האמריקאי, מסוף שנות החמישים. בשנות חייה האחרונות, עקב מגבלה גופנית, שבה לצייר בצבעי מים. גרוסברד הציגה בתערוכות יחיד רבות ברחבי הארץ, בין היתר במשכן לאמנות, עין חרוד (1978), גלריה דביר (1985) (מוזיאון וילפריד הזרוע (1990), מוזיאון לאמנות חדשה, חיפה (1970) ועוד. עבודותיה נמצאות באוספים ציבוריים ופרטיים בארץ ובעולם. בשנים 1971 ו-1986 זכתה בפרס הרמן שטרוק, של עיריית חיפה.

**ראו עוד:** ברושי, עודד, "שדות הצבע האמריקניים", **ידיעות אחרונות**, 3.1.1986; גולדמן, אוה, "בתיה גרוסברד בבית תרבות בעין הוד", **הארץ**, 20.12.63; לביא, רפי, "טריפ לשמש, בתיה גרוסברד, גלריה דביר", **העיר**, 3.1.86; נאור, אורי, "הכתום הגדול", **כל בו** 8.9.95, ע"מ 119; נעמני עדה (אוצרת), **אל הכתום**, גלריה עירונית לאמנות, רחובות, 1994; רורליך, אברהם, "בתיה גרוסברד שלושים למותה", **זו הדרך**, 6.8.1995.

### גרץ-רן, חיה (נ. 1948)

חיה גרץ רן היא אמנית המציירת ציור פיגורטיבי, המתבסס על צילומים פרטיים ואנונימיים מבוימים. נולדה עם קום המדינה והתגוררה עם משפחתה בחולון. בשנים 1967-1966 למדה הוראה בית ברל; בשנת 1969 למדה צורפות במכללת תל-חי; בשנת 1975-1978 למדה רישום וגרפיקה בטכניון בחיפה ובשנת 1997 למדה פילוסופיה בלימודי חוץ באוניברסיטת חיפה. בשנת 1999 זכתה במילגה ושהות ב-Cite International des Arts בפריז, צרפת; בשנת 2001 זכתה בפרס הרמן שטרוק, עיריית חיפה; בשנת 2004 הוזמנה כאמנית אורחת לטוקיו, יפן והציגה במוזיאון O ושפטה בתחרות לאמנים צעירים; בשנת 2006 הוזמנה כאמנית אורחת ל-Sargadelos, גליסיה, ספרד (המפעל לפורצלן). ובשנת 2018 עלתה לשלב הגמר (בין 10 שנבחרו) בתחרות הציור הבינלאומית Meneghetti International Art Prize, Lizori, איטליה. מאז שעברה לגור בטבעון היא מרבה לצייר את נופי עמק יזרעאל, כרקע לדימויים ולדמויות המתייחסים לביוגרפיה האישית שלה ושל בני משפחתה, או להיסטוריה של הישוב ושל מדינת ישראל. חיה מרבה לעסוק בחלוצות הארץ-ישראליות, במיתוסים ובאתוסים הנשיים והגברים בחברה הישראלית. הציגה בכ-45 תערוכות יחיד בארץ, בארה"ב, צרפת, גרמניה, יפן ובתערוכות יחיד וקבוצתיות רבות בארץ, ועבודותיה נמצאות באוספים מוזיאונים ופרטיים. היא עובדת עם "סל תרבות" ארצי, מרצה בפני סטודנטים במסגרות שונות, כגון יד בן צבי, אוניברסיטאות, וקתדרה. מלמדת ציור בסטודיו שלה בשער העמקים.

**ראו עוד:** אתר האמנית: [www.graetz-ran.co.il](http://www.graetz-ran.co.il) / חיה-גרץ-רן/

### זיאן, אמירה (נ. 1977)

אמירה זיאן נולדה וגדלה בכפר הדרוזי ירכא שבגליל המערבי. בשנת 1999 סיימה לימודי הנדסה כימית תעשייתית במכללה האקדמית, גליל מערבי, עכו, וב-2003 קיבלה תעודת הוראה במנהל, מטעם מכללת וויצו, חיפה. ב-2010 סיימה תואר ראשון בחוג לאמנות ובחוג לצרפתית באוניברסיטת חיפה ובשנת 2012 קיבלה תואר שני באמנות מטעם אוניברסיטת חיפה. בשנים האחרונות החלה ללמד אמנות במסגרות שונות. כאמנית צילום בת לעדה הדרוזית היא מתמקדת בנושאים הקשורים לזהות חברתית-תרבותית ולסוגיה הנשית בחברה בה היא חיה. בתערוכתה "ארמון הבדולח", שהוצגה השנה בגלריה לאמנות באום אל פחם, הציגה עבודות שבהן תרגמה לצילום את התרשמויותיה מחוויותיהן של נשים דרוזיות, שעמן נפגשה תוך יצירת מציאות חזותית חדשה, מתומצתת ופואטית. בשנת 2008 זכתה במענק ע"ש האמן סער עפרוני ז"ל וב-2009 בפרס שפילמן לסטודנטים לצילום, מטעם מכון שפילמן, תל אביב; ב-2010 קיבלה את פרס ההישגים הגבוהים בעבודת גמר מטעם ידידי אוניברסיטת חיפה; בשנת 2016 קיבלה מענק ממפעל הפיס לתערוכת יחיד בגלריה לאמנות אום אל פחם. בשנת 2017 זכתה בפרס עידוד היצירה מטעם משרד התרבות והספורט.

**ראו עוד:** דף האמנית בגלריה שיתופית כברי <http://www.cabrigallery.org.il>; וכן אופיר, גלעד (אוצר) **זיאן, אמירה, ארמון הבדולח**, הגלריה לאמנות אום אל פחם, 2018.

### לבנת-מרזר, חוה (נ. 1939)

נולדה בפריז בשם אוולין להוריה אסתר ולאריה מרזר, צייר ורקע נחושת נודע. עם כניסת הנאצים לפריז ביוני 1940, הודות לתושייתה של האם, הצליחה המשפחה להימלט ברגע האחרון מהגסטאפו הגרמני ולאחר תלאות רבות בפארובאנס חצו את הגבול לשווייץ, שם גדלה מספר שנים אצל אישה נוצרייה, שחילצה את המשפחה מהמצוקה בה הייתה נתונה. בשנת 1945 עלתה עם הוריה לישראל. ההורים התיישבו בצפת ואביה היה ממייסדי קריית האמנים במקום, בעוד שהיא נשלחה להתחנך בקיבוץ עין השופט ושם הוחלף שמה לחוה. מגיל צעיר גילתה נטייה לאמנות ובשנות ה-50 וה-60, בילדותה ובנעוריה, נלוותה לאביה ולחבריו לצייר בצפת וסביבותיה, וכך זכתה שמוריה הראשונים היו החברים של אביה: מנחם שמי, מרדכי לבנון ואריה לובין. בנעוריה השתתפה גם בקבוצת לימוד ב"אורנים" בהדרכת מרסל ינקו. בהמשך למדה במכון אבני, בין היתר אצל יחזקאל שטרייכמן וסיימה את לימודיה שם ב-1970. בתערוכתה הראשונה שנקראה "שמונה ועשרה" ב-1968 בבית ביאליק, הציגה עבודות קולאז' רבות עוצמה, שזכו לתגובות חזקות בקרב המבקרים. אחת מהעבודות בתערוכה נרכשה לאוסף מוזיאון תל אביב. בשנת 1971 קיבלה מלגה מטעם ממשלת צרפת להשתלמות ב"אקול דה בוזאר" וב"אטלייה 17" של הצייר ואמן התחרות האנגלי ויליאם הייטר, ושם התמחתה בין השאר במלאכת התחרות ואמנות הדפוס האמנותי. החיים בפריז אפשרו לה גישה בלתי אמצעית לאמנות צרפתית ובינלאומית ומפגש עם היצירות של ראול דופי, מאטיס, סזאן, ועוד אמנים, שהיוו עבודה מקור בלתי נדלה של השראה ומופת. עם שובה ארצה המשיכה את לימודיה בחוג לאמנות של אוניברסיטת תל אביב. בשנות התשעים וראשית שנות האלפיים הרחיבה את עבודתה גם לאסמבלאז'ים ולפיסול אקולוגי שפיתחה בעזרת מודלים שעשו שימוש באלמנטים ממוחזרים, תוך דיאלוג עם דימויים מעולם החי והצומח אשר בעזרת דמיון פורה והרבה חוש הומור, לוקחים חלק פעיל בהעברת המסר האמנותי-פילוסופי. כיום חיה ופועלת בתל אביב.

**ראו עוד:** אתר האמנית <http://evelivnatmerzer.com> והאתר הרשמי של האחים אביב ואריק לבנת והציירת חוה לבנת-מרזר <http://www.livnat-brothers.com/evemerzer1.html>; וכן אליגון, עפרה, "ציירת בת צייר", **מעריב**, ימים ולילות, ע"מ 26 29.3.68; בן-חורין, רות, "חוה לבנת-מרזר", **משא**, 26.4.1968; רפ, דוד, "צפת החדשה- הישנה על שפת ימה של נתניה", **הארץ**, 24.1.02

### לוי גרוסמן, יונה (נ. 1948)

יונה לוי גרוסמן היא אמנית ומשוררת. נולדה ב-1948 בלבוב, היא ומשפחתה עלו לארץ ב-1958 והתיישבו בנוף ים בהרצליה. לאחר התיכון למדה כעתודאית בבית ספר לאחיות בהדסה הר הצופים ואח"כ עבדה בבית חולים מאיר. לאחר מכן למדה פסיכולוגיה באוניברסיטת בר-אילן ועבדה כאחות כללית בבי"ח לוינשטיין. אך במקביל לכל אלה תמיד ציירה; לדבריה, אינה זוכרת את עצמה לא מציירת. בנוסף גם כתבה שירה, וממשיכה בכתביה לאורך השנים ואף פרסמה מספר ספרים. בעקבות בעלה, שרצה לגור במושב, הגיעו למושב אוגדה בחבל ימית בשנת 1977. ב-1982 הם פונו ועברו לעין הבשור. המפגש עם הנוף בחבל ימית בסיני, תחושת האינסוף של המידבר, השפיעה עליה מאד וכך החלה לצייר בקביעות. את בית המגורים שקיבלה משפחתה בעין הבשור היא הסבה בשנת 1985 לסדנת אמן וגלריה ובה בציורי הענק התלויים על הקירות הגבוהים, המציגים את נופי המדבר. הייתה תקופה בה עשתה גם תחרוטים בסדנת ההדפס אצל האמן דב הלר בנירים, וגם למדה וידאו-ארט במכללת ספיר.

**ראו עוד:** אתר האמנית [www.art-gallery-yona.net/patiach-enter-heb.html](http://www.art-gallery-yona.net/patiach-enter-heb.html)

### מיזליס, גניה (1895-1994)

גניה מיזליס נולדה בעירה רוסלאוו בסמולנסק, רוסיה. ב-1917, לאחר מהפכת פברואר, המשפחה העתיקה את מגוריה לפטרוגרד (סנט פטרסבורג), שם התקבלה לבית ספר לאמנות. ב-1918, לאחר מהפכת אוקטובר, פגשה ביוסף טרומפלדור, בעת ארגון תנועת "החלוץ" בפטרוגרד, והיא נשבתה בקסמו והצטרפה לקבוצה שעברה להכשרה בחצי האי קרים. ב-1920 עלתה לארץ והצטרפה לקבוצת "גדוד העבודה"<sup>17</sup>, ושהתה על שפת הכנרת במחנה הגדוד שסלל את כביש צמח-טבריה. ב-1922, כאשר נוסד סניף של הגדוד בקיבוץ רמת רחל, עברה אליו מיזליס, כדי שתוכל להתחיל ללמוד באותה שנה בבית הספר לאמנות "בצלאל". בין מוריה היו מייסדי "בצלאל" אבל פן ובוריס ש"ץ. ברמת רחל גם פגשה את בעלה לעתיד, יוסף אחאי, שנשלח ללמוד הוראה בירושלים. תוך כדי שנת הלימודים

<sup>17</sup> תודה לדפנה דורון על ששיתפה אותי במחקר שערכה על האמנית, ששימש אותי כבסיס לטקסט הנ"ל.

<sup>18</sup> התנועה הוקמה לזכרו של יוסף טרומפלדור ועסקה בסלילת כבישים במקומות שונים בארץ.



פרסמה מאמרים, ביניהם מאמר על חיים סוטין, ספר על תקופת ההכשרה בחצי האי קרים, ואיירה שתי חוברות ילדים. למרות רצונה לרשום ולתעד, בציוריה ובכתביה לא מצוינים תאריכים. גם בביקורות בעיתונות ששמרה היא לא הקפידה לציין באיזו שנה הדבר נכתב. היא נפטרה בגיל 99 בקיבוץ חפציבה.

**ראו עוד:** תיק אמן בארכיון על שם ציפר, אוניברסיטת תל-אביב.

#### מרום, עופרי (נ. 1966)

עופרי מרום נולדה בקיבוץ חצור ובהיותה כבת שלוש עברה להתגורר עם משפחתה בהוד השרון, שהייתה אז מושבה מוקפת בפרדסים ושדות חקלאיים. מאחר ומשפחתה המורחבת המשיכה להתגורר בקיבוץ, הביקורים התכופים בו והאווירה הכפרית בקיבוץ היו אף הם חלק חשוב מנוף ילדותה. היא החלה לצייר כילדה בת 10 בחוג ציור ומאז אינה חדלה. בין השנים 1992-1994 למדה במכון אבני לאמנות ועיצוב בתל אביב ובין השנים 1997-1998 השתלמה בסטודיו של האמן ציבי גבע. לאורך השנים ציירה בפורמטים ובגדלים שונים ועל גבי מצעים מתחלפים כדוגמת בד, נייר, עץ ומזוניט. מרבית עבודות הנוף מצוירות בשמן והן נעשות בהשראת הנוף המקומי שבקרבת מקום מגוריה. הציורים נעים בין מגמות וסגנונות שונים: מופשט, פיגורטיבי, אימפרסיוניסטי ואקספרסיבי. בשנים האחרונות נוספו לציורי הנוף הגדולים גם סדרות אינטימיות במידותיהן וכן סדרות של ציורי אקוורל המוקדשות לפרחי ארץ ישראל וציפוריה. נושא נוסף שבה היא החלה לעסוק בשנים האחרונות הוא ציור דיוקנאות של חיילות קרביות שדרכן היא מטפלת בזהות הנשית בהקשר לתפקידן הממוקם בטרטוריה המזוהה באופן מובהק כגברית. לאורך השנים היא מציגה בקביעות בתערוכות יחיד וקבוצתיות ועבודותיה נמצאות באוספים ציבוריים ופרטים בארץ בעולם. עופרי מרום חיה ויוצרת בכפר סבא.

**ראו עוד:** ערך על האמנית בויקיפדיה.

#### נוה, חנה (1938-2015)

חנה נולה בפולין למשפחה בת חמישה ילדים. בתקופת מלחמת העולם השנייה נמלטה המשפחה לטאג'יקיסטן. אביה, שהיה חייל בצבא האדום נהרג במלחמה. לאחר המלחמה שהתה המשפחה במחנות העקורים בגרמניה באזור היער השחור, וב-1949 עלתה לארץ והתיישבה בקריית ים בשכונת העולים גב-ים ג'. שם למדה בתיכון ערב, ובשעות הבוקר עבדה כדי לסייע לפרנסת המשפחה. בשנת 1967 סיימה את לימודיה לתואר ראשון בספרות ובתנ"ך באוניברסיטת תל אביב ובמשך מספר שנים לימדה ספרות ותנ"ך בבתי ספר תיכוניים בבת-ים. בשנות ה-70 החלה ללמוד ציור אצל יעקב וקסלר ויוסף זריצקי, במכון "אבני", וסיימה בהצטיינות ב-1977. בסיום לימודיה הפך הציור למרכזי בהווייתה ומשנות ה-80 החלה להציג בתערוכות קבוצתיות ובתערוכות יחיד. בשנת 1980 עברה להתגורר במושב עשרת עם משפחתה. בשנים 1985-2005 לימדה ציור למבוגרים בסדנה לאמנות בגדרה. לצד זה כתבה שירה לאורך כל השנים. עבודותיה נמצאות באוספים שונים בארץ ובעולם.

**ראו עוד:** גורדון, אירנה, "הוא עוד ישוב", **טיים אאוט**, תל אביב 11-4 אוגוסט 2005; גנוסר, ורדה (אוצרת), **חלום של חלמאי**, משכן אמנים, הרצליה, 2000; לוי, אירית (אוצרת), **חנה נוה/ ארץ נען**, גלריה עירונית כפר סבא, 2004.

#### נתה (דושיצקי-קפלן) (1918-2005)

נתה נודעה כציירת רק בשמה הפרטי וכך נהגה לחתום על ציוריה. נולדה באלכסנדריה במצרים, אליה עבר אביה, ד"ר משולם לבונטין מתל אביב, לרגל תפקידו במלחמת העולם הראשונה כרופא בגדוד נהגי הפרדות הציוני. בשנת 1919 שבה עם הוריה לישראל והם חזרו והתיישבו בתל אביב, שם למדה בשנים 1923-1935 בגימנסיה הרצליה. ב-1936 למדה מזכירות וניהול בלונדון, ושבה לארץ ישראל ב-1938. ונישאה לגבי ברדי, שאיתו התגוררה בקפריסין, אך בשנת 1940, בעקבות מלחמת העולם השנייה חזרה לתל אביב, שם נולד בנה דוד (דדי). לאחר מכן נפרדה מבעלה וב-1942 נישאה לידיד נעוריה המהנדס גרשון דושיצקי, ובשנת 1948 נולד בנה ליאור. בשנת 1954 נפטרה בעלה בגיל צעיר. נתה החלה לצייר מאוחר, לאחר שנישאה פעמיים ולאחר שילדה שני ילדים. ב-1955 החלה את דרכה האמנותית בלימודי עיצוב פנים בבית הספר לעיצוב "פארסונס" בניו יורק. ב-1957 נישאה לד"ר מיכאל קפלן ושנה לאחר מכן החלה ללמוד ציור אצל טובה ריכטר. בשנים 1959-1960 למדה אצל מינה זיסלמן ואחר כך בשנים 1962-1963 למדה במכון אבני. בין מוריה היו יחזקאל שטרייכמן ואביגדור סטימצקי. כתלמידתם, שמה נקשר ל"אופקים חדשים", והיא שילבה את האור והצבע הישראליים שאופייניים לסגנון זה, יחד עם הסגנון האירופאי של אור רך יותר, ושל ארגון ואיפוק. אך נתה פיתחה סגנון אישי משלה - נופים ודיוקנאות אקספרסיביים, שהפכו מופשטים יותר ויותר, עם משיכות מכחול עזות ובוטות ועם צבעים חיים וחזקים על בדים גדולים מאד. נתה הייתה ציירת נמרצת מאד,

נכנסה להריון ובעקבות כך הם החליטו על פסק זמן בלימודים וחזרו לקבוצתו של יוסף באיילת השחר, כדי ללדת את בכורם, אחיעזר. לאחר כשנה, חזרו לסיום לימודיהם בירושלים. במהלך התקופה נולד בנם השני, גלעד, שנפטר בינקותו.

בשנת 1925, בסיום לימודיה ב"בצלאל", קבלה מיזליס תעודת מורה לציור ועברה עם משפחתה לתל-אביב, שם נולדה בתם אביטל. בין השנים 1927-1930 נדדה עם משפחתה בעקבות עבודתו של בעלה לבלפוריה, חפציבה וקבוצת כנרת, ובשנת 1930 נפרדו בני הזוג וגניה חזרה לתל-אביב עם שני הילדים. בין השנים 1930-1933 הישתלמה בפריז ושם התיידדה עם חיים סוטין ומוריס ולמנק, ציירים ידועים מאסכולת פריז אשר השפיעו על סגנונה האמנותי. ב-1933 חזרה ארצה וחיתה בתל אביב, ולצד העיסוק בציור עבדה לפרנסתה כצבעית בנין והייתה מעורבת בחיי הבוהמה. מדי פעם טיילה לבדה בארץ ובכל מקום שבו שהתה חלקה את זמנה בין ציור ועבודות נחוצות. ב-1938 יצאה להשתלמות נוספת בפריז; ב-1962 נסעה לברית המועצות (לא ברור באיזו מסגרת אך ברור מיומניה שזו הייתה קבוצה מאורגנת), שם ביקרה באודסה, קייב, חרקוב ומוסקבה. בשנות ה-70 המאוחרות הצטרפה לקיבוץ חפציבה כדי לחיות לצד משפחתה.

גניה מיזליס הייתה חברה באגודת הציירים והפסלים הישראליים והציגה בתערוכות רבות בארץ ובחו"ל. היא הרבתה לצייר את נופי הארץ וישובים בתחילת דרכם, והיטיבה לתאר פעולות יומיומיות של אנשים בעיסוקים ובילוים שונים, טיפוסים שונים ועוברי אורח. הקומפוזיציות קלילות ופתוחות, ללא כניסה לפרטים, מעין התרשמות של הרגע, אך גווני הצבע בציוריה נוטים לגוונים כהים. את הסיבה לכך היא מסבירה ביומנה: "אמנם הנוף שלנו בארצנו שטוף שמש ובהיר אבל אלה הם הצבעים של הנוף בשעות היום. ומה הם הצבעים של בין השמשות? הצבעים הבהירים חולפים להם ובמקומם שופעת שפיות אין מצרים של צבעים עמוקים עזים ועשירים לאין גבול אשר מחוללים סערת רוח בנפש הצייר ויוצקים בו כוח השראה...



גניה מיזליס, **חפציבה**, ללא תאריך, רישום בעפרון על נייר, עזבון האמנית.



גניה מיזליס, **סירה בכנרת**, ללא תאריך, רישום בעפרון על נייר, עזבון האמנית.



גניה מיזליס, **נוף כנרת**, ללא תאריך, שמן על מזוניט, עזבון האמנית.

ואני הנני ציירת של בין השמשות על-כן הצבע הכהה בתמונותיי הוא דומיננטי". רבים מציוריה ורישומיה נעשו על גבי ניירות פשוטים, מפיות, צדם האחורי של דפי תווים או של כתבי עת, תפריטי מסעדות, בריסטולים פשוטים, לוחות דיקט ומזונית. בנוסף לציור בעפרון, פחם, צבעי גואש, צבעי מים או שמן, הוסיפה לעתים גזרי עיתונים שהכניסו עושר חומרי וצבעוני לעבודותיה. מיזליס ניהלה יומנים בהם כתבה בעברית, רוסית ויידיש, בהם רשמה שירים של רחל, שלונסקי, נעמי שמר, אלתרמן, ביאליק, שירים ביידיש וקטעי הגות של אינטלקטואלים בשפות שונות. היא רשמה הגיגים שלה ושל אחרים, קטעי יומן ממסעות, מתקופת ההכשרה בקרים וגם מחשבות על אמנות. היא



חבר הקיבוץ כיוצר אינדיבידואלי המחויב לחיי הקולקטיבי. סלומון-דובי הציגה בתערוכות יחיד וקבוצתיות ברחבי הארץ. בין היתר בגלריה צ'מרנינסקי, גלריה כץ, גלריה 220 בתל אביב, מוזיאון בית אורי ורמי נחושתי, משכן לאמנות בעין חרוד, מוזיאון אבא חושי בחיפה, בתערוכה הכללית של אמני ישראל במוזיאון תל אביב ובתערוכת אמני התנועה הקיבוצית. ב-1991, שמונה שנים לאחר מותה, נערכה תערוכת ציורים לה ולבתה, הציירת תלמה לופט, במוזיאון בית אורי ורמי נחושתי. ציוריה נמצאים גם בגבעת חביבה, במוזיאון חיפה ובמשכן לאמנות עין חרוד. ציורים לא מעטים שלה היו בבית ההסתדרות, אך לא ניתן לאתר אותם היום.

**ראו עוד:** נ. הגריזי, אמן בקיבוץ, **על המשמר**, 24.6.1984; מאיר נחושתי, דברים בפתיחת תערוכתה של ציפורה סלומון-דובי, 2.12.1961; ציפורה סלומון-דובי, על עצמי, נובמבר 1980. (דף מודפס בארכיון אשדות יעקב); רות שדמון, (אוצרת), **מגשר לאשדותיים - 90 שנה**, מוזיאון בית אורי ורמי נחושתי, אשדות יעקב מאוחד, מועצה אזורית עמק הירדן, משרד התרבות והספורט, אוקטובר 2014;



ציפורה סלומון דובי, **נוף ידן, כנרת**, 1951, שמן על בד, אוסף תמיר דובי.



ציפורה סלומון דובי, **עמדה על הירמוך**, 1950, שמן על בד, אוסף ע"ש איתמר רשף, ארכיון השומר הצעיר, יד יערי, גבעת חביבה.

### ספשילוב, אלינה (נ. 1973)

אלינה ספשילוב נולדה בסנט פטרסבורג, ב-1989 סיימה שם בהצטיינות את לימודיה בבית ספר לאמנות. לימודי האמנות בסנט פטרסבורג אפשרו לה כניסה חופשית להרמיטאז', והיא ביקרה בו כמה פעמים בשבוע. למעשה החניכה האמנותית שלה הייתה מהציורים שהוצגו שם, במיוחד הרבה אימפרסיוניסטים, אך גם ציירי אוונגרד רוסיים. בשנת 1990 עלתה עם משפחתה לישראל. המשפחה התיישבה בבית ים ומעט אחר כך, בנובמבר אותה שנה, הגיעה אלינה לקיבוץ גבעת חיים איחוד, לתוכנית מיוחדת ששילבה בין לימודי עברית לעבודה בקיבוץ. שם הייתה עד אפריל 1991. תקופת שהותה בקיבוץ הקלה על התאקלמותה בארץ והשפיעה מאוחר יותר גם על התעניינותה בנוף הישראלי. בין השנים 1993-1997 למדה ציור ורישום בסטודיו של אירה רייכוורגר ובהמשך בסטודיו של יאן ראוורגר ביפו, שלשניהם השפעה רבה על התפתחות שפתה האמנותית באותן שנים. ב-1996 סיימה תואר ראשון במכון לארכיאולוגיה ותרבויות המזרח הקדום באוניברסיטת תל אביב. בשנת 2003 זכתה במלגה מטעם קרן יהושע רבינוביץ' לאומנויות, תל אביב, מפעל לפרויקטים מיוחדים באמנויות. בין השנים 2013-2017 לימדה רישום וציור בשנקר ומ-2015 ואילך היא מלמדת רישום וציור בפקולטה לעיצוב פנים ב-HIT המכון הטכנולוגי בחולון. בשנת 2016 זכתה בפרס אלימה ריטה לאמנות ההדפס מטעם המוזיאון לאמנות, עין חרוד.

**ראו עוד:** גילרמן, דנה, "Perpetuum mobile", **כלכליסט**, 19.5.2009; חניסקי-אמיתי, רותי, "גבעת חיים 1991; 2015" דף לתערוכה (אוצרות חנוש מורג ורותי חניסקי - אמיתי) אוקטובר 2015; צור, עוזי, "ניצת הגולגולת", **עוצם עין אחת**, הארץ, 18.11.2011

### עלמו וקסלר אסתי (1980)

נולדה באתיופיה ועלתה לישראל בשנת 1984 במסגרת "מבצע משה", יחד עם בנות משפחתה שהתאחדו עם האב שעלה לארץ שנתיים קודם לכן ב-1982. מגיל צעיר גילתה אהבה גדולה לבמה והעלתה הופעות בבית הספר ובתיכון שבהם למדה במגמת אמנות ועיצוב והשתתפה בחוג לתיאטרון. לאחר השירות הצבאי, בין השנים 2003-2006, למדה



נתה (דושניצקי קפלן), **פלמחים**, 1971, שמן על בד, אוסף המשפחה.

שהטיחה צבעים בبد, וציירה רק בעמידה, כדי להשיג את עוצמת ותנופת המכחול. כמה מבקרים כינו את סגנונה "גברי", והופתעו מהניגוד הבולט בין דמותה השברירית והאלגנטית, לבין ציוריה הגדולים והבוטים. לאחר פטירתו של בנה הבכור דדי, בשנת 1996, הפכו ציוריה למופשטים ורוחניים יותר. נתה הרבתה לסייר בארצות שונות, לצייר ולהציג בגלריות ובמרכזי אמנות שונים בארץ ובעולם, ומדי פעם שהתה תקופות ממושכות בלונדון ובפריז, שם הייתה חברה באגודות הציירים, כמו גם באגודת הציירים בישראל. היא המשיכה להציג בתערוכות קבוצתיות חשובות וגם בתערוכות יחיד בארץ ובחוץ לארץ, ולזכות בשבחים ובפרסים. עבודותיה נמצאות באוספים פרטיים וכן ובמוסדות ציבור בישראל ובחוץ לארץ, ובהם מוזיאון תל אביב לאמנות ועוד, ובבניין האסיפה הלאומית הצרפתית (בפריז). בשנת 2006, ביזמת בנה ליאור דושניצקי, נוסדה קרן על שם של נתה דושניצקי-קפלן מטעם מוזיאון תל אביב, המעניקה פרס שנתי בסך 40 אלף שקל לאמן ישראלי. **ראו עוד:** ערך על האמנית בויקיפדיה; וכן בלס, גילה, **נתה קפלן, תל אביב: הוצאת נתה קפלן, 2000 (הוצאה שנייה ומעודכנת ב-2007, לכבוד התערוכה במוזיאון תל אביב).**

### סלומון-דובי, ציפורה (1914-1983)<sup>19</sup>

ציפורה סלומון דובי נולדה בירושלים, דור שישי למשפחת סלומון הידועה. בהיותה בת שנה עזבה המשפחה את העיר העתיקה ועברה להתגורר מחוץ לחומות בשכונת בית ישראל. סלומון למדה בבית הספר היסודי "למל" ובסיום לימודיה רצתה ללמוד ב"בצלאל", אך נאלצה לוותר על חלומה בכדי לסייע לפרנסת המשפחה, והיא נרשמה ללימודים בבית ספר למסחר (גימנסיה ריאלית) בירושלים. הודות להישגיה המליצו מורה על המשך לימודים גבוהים והיא תכננה ללמוד בסורבון כימיה ופיזיקה, אך שוב הדבר לא התגשם בשל בעיות מימון. במקום זאת החלה לעבוד כפקידה בהכשרת הישוב. תחושת המחנק שעוררה בה הסביבה המשרדית הובילה אותה להירשם לבית הספר החקלאי לבנות של חנה מייזל בנהלל, שבו למדה שנתיים. בסיום לימודיה חזרה למשפחתה שבינתים עברה מירושלים לתל אביב, והתפרנסה מעבודה בגנות, בין השאר טיפלה בגינתו של ברל כצנלסון. במרץ 1935 הצטרפה לקיבוץ גשר, לגרעין שיועד לאשדות יעקב. שם הכירה את בעלה אליהו דובי ועם הולדת הבת הבכורה תלמה ב-1937 עברו לנקודת הקבע באשדות יעקב שנקראה אז דלהמיה. לצד עבודתה בחקלאות ובהנהלת חשבונות מצאה סלומון דובי את הזמן לעסוק בציור. בעקבות דרישת איגוד הציירים והפסלים, שנציגיו ביקרו בקיבוץ ב-1949 והתרשמו מעבודותיה, הקצה לה הקיבוץ מקום מיוחד לצייר, אך היא העדיפה לצייר בבית. ב-1959 יצאה לשנת לימודים במכון אבני, אצל אביגדור סטימצקי ומשה מוקדי. כמו כן השתתפה לאורך השנים בקורסים קצרים במסגרת התנועה הקיבוצית, בהדרכתם של יחזקאל שטרייכמן (שאף היה תקופה מסוימת חבר אשדות יעקב), יוסף זריצקי ויוחנן סימון. הנוף היה הנושא המרכזי בציוריה, בעיקר נופי אשדות, ירדן, ירושלים, צפת, ראש הנקרה וסיני. מרבית העבודות נעשו בשמן על בד ומקצתן בעט, עפרונות וצבעי מים. לציור בשמן על הבד קדם בדרך כלל רישום שנעשה בנוף עצמו. לעיתים ציירה על הבד את נופי הקיבוץ מהתבוננות ישירה, מפנינת העבודה בבית שהשקיפה לנוף. סגנונה התאפיין בצורות גבישיות, ואפשר שסגנון זה נבע מהערצתה לסזאן, בו ראתה מקור ההשראה חשוב. פלטת הצבעים שלה הייתה בדרך כלל בעלת גוונים פסטלים רכים והקומפוזיציה הרמונית. מעת לעת העלתה על הכתב את התרשמותה והתפעמותה מנופי הארץ שאותם ציירה, ולצד זה התייחסה בכתובים גם לאתגרים המורכבים העומדים בפני האמן

<sup>19</sup> תודה ליובל דניאלי מארכיון יד יערי בגבעת חביבה, שהפגיש אותנו לראשונה עם עבודות האמנית ולרות שדמון מאשדות יעקב על עזרתה במציאת העבודות ועל חומרי הארכיון שהעבירה לרשותנו.

צילום ווידאו והדמיה ממוחשבת ב"בצלאל". היא יצרה סרט אנימציה "כתוב בחול" והציגה עבודות צילום בתערוכות רבות ואף זכתה בפרסים. בשלב מסוים עזבה את עולם האמנות מאחר והרגישה שהמדיום מגביל אותה ולמדה קולנוע וטלוויזיה לתואר שני באוניברסיטת תל אביב. המעבר לקולנוע מאפשר לה להיכנס לרבידים רבים בסוגיות של הזהות הישראלית והאתיופית והגירה, ולממש את אהבתה לאמנות הסיפור. יחד עם בן זוגה אלעד וקסלר הקימה ב-2012 את חברת ההפקות "אביינש" המתמחה בהפקות קולנוע וטלוויזיה בישראל. סרטה הראשון שאותו כתבה וביימה היה הדרמה הקצרה "קייץ 89" (2013) שהוצג בפסטיבלי קולנוע ושוודר בערוץ 10. בימים אלה (2018) סרטה הארוך הראשון, הקומדיה "ליידי טיטי שרה בלוז", מופיע ברשימה הראשונית של פרסי אופיר ומיועד להיות מוקרן בפסטיבלים שונים בעולם. סרט עלילתי נוסף באורך מלא הוא הדרמה "אביינש" שעליו היא שוקדת בימים אלה, וכן הסרט הדוקומנטרי "איש החול מחפש טנא".

**ראו עוד:** אתר אביינש הפקות: <http://abayenesh.com/he/home.html>

### פוקס, מריון (1948)

מריון פוקס נולדה בצ'ילה למשפחה יהודית ממוצא רוסי. היא החלה לצייר מגיל צעיר מאד בהשראת סבתה Rebeca Lourie De Myanz שהייתה ציירת ידועה בצ'ילה. בשנת 1967 היגרה לישראל ומשנה זו ואילך היא חברת קיבוץ מצר. בין השנים 1972-1974 למדה ציור במכון אבני לאמנות וב-1975 למדה אמנות במכללת אורנים. ב-1977 למדה הדפס באגודת הציירים בתל אביב ובין השנים 1988-1991 למדה באקדמיה לאמנות ועיצוב בצלאל וקיבלה תואר BFA. במקביל למדה בשנים אלו הוראה במכללת דויד ילין בירושלים. בשנת 1998 למדה שנת השלמות לתואר שני באמנות באוניברסיטת תל אביב. העיסוק בנוף הישראלי החל רק בסוף שנות ה-70, בעקבות טיול במדבר סיני שבו למדה להכיר את יופיים של צבעי אדמת החול, שבצבצו מקירות הקניונים ולהכיר את הצורות המתעגלות של דיונות המדבר. בעקבותיהם יצרה "אובייקטים פיסוליים" באמצעות ספוגים, שבהם שילבה פיגמנטים צבעוניים בגווי אדמת החול. העבודות מתקופה זו היו תולדה של עירוב "הבעה רגשית" וגישה מושגית. בשנים שלאחר מכן החלה לרשום את הגבעות והחורשות סביב הקיבוץ שבהן התמקדה במקצבים והזרימה שלהן. בסדרות אלו הושפעה מיצירותיהם של הציירים ישראלים, אביבה אורי וצבי מאירוביץ'. משנת 1987 ועד היום היא משתמשת במצלמה כחלק מתהליך היצירה. לצד הסדרות העוסקות בנוף מטפלת יצירתה בנושאים חברתיים הנובעים מהביגורפיה ומההיסטוריה המשפחתית, כדוגמת הסדרות אישה שרפרף והיא בעיניים עצומות משנות ה-90, שטיפלו בסוגיות מגדריות והסדרה הקבוצה שנעשתה בעשור הראשון של המילניום, שבה טיפלה בקבוצה כאייקון ישראלי של הזהות הישראלית, המגלמת אחדות וסולידריות בתקופה שבה החברה הקיבוצית חוותה משבר ועמדה בפני פרשת דרכים. בהמשך התייחסו עבודותיה לסביבה המקיפה את הקיבוץ. מריון מציגה בתערוכות יחיד וקבוצתיות בארץ ובעולם ועבודותיה נמצאות באוספים ציבוריים, בין היתר באוסף מוזיאון חיפה לאמנות ובאוספים פרטיים.

**ראו עוד:** דניאל, יובל, "הליכות באקה-מצר, מייסר", קבוצת חבצלת גבעת חביבה, 25.12.17

<http://www.tivon-lib.co.il/1486>; כהן-גרבוז, טלי, (אוצרת), חשבונות פתוחים, מרכז ההנצחה קריית טבעון, 22.1.2011 – 6.3.2011; <http://www.tivon-lib.co.il/1486>; תמיר, טלי, (אוצרת), הקבוצה – כוח או עול, על הציורים של מריון פוקס, גלריה הקיבוץ, תל אביב, 22.1.2003 – 21.2.2003 <http://talitamir.com/catalog/album/92>

### שביט-בנטואיץ, רחל (נ. 1929)

רחל שביט נולדה בירושלים, נצר למשפחה ציונית מכובדת ורבת פעלים, שכללה גם אמנים ומוסיקאים רבים. ילדותה ונעוריה עברו בבית המשפחה ברחביה בירושלים. אביה יוסף בנטואיץ עלה ארצה בשנת 1924 ונישא לשרה, ילידת יפו שגדלה בזיכרון יעקב, בתם של רבקה יפה וד"ר הלל יפה, רופא ידוע של המושבות חדרה וזיכרון יעקב וחוקר מחלת הקדחת. אביה היה מחנך ומפקח חינוך מטעם ממשלת המנדט הבריטי, מנהל בית הספר הריאלי בחיפה וחתן פרס ישראל לחינוך (1962). הוריה נישאו ב"חצר כרמל", החווה החקלאית בזיכרון יעקב, שיסדו בתחילת המאה ניטה לבית בנטואיץ ובעלה מיכאל לנגה. מאוחר יותר עברה לגור שם דודתה מיוריאל בנטוויץ-מושינזון, גם היא ציירת מוערכת, שציורי האקוורל שלה מופיעים בתערוכה. הבית בזיכרון יעקב שימש אחר כך לסטודיו של רחל שביט-בנטואיץ, עד שנאלצה לעזוב אותו לפני מספר שנים. רחל הרבתה לצייר ובעיקר לרשום את בתי המושבה הראשונים של זיכרון יעקב, את חורבות "חצר כרמל", ואת חורשות האורנים העתיקים. כמו כן מופיעים בציוריה רהיטים וחפצים שהיו שייכים לבני משפחתה ומצויים כיום ברשותה. מוריה הראשונים היו מירון סימה, איזידור אשהיים ויעקב שטיינהרדט, בחוגיהם למדה בשנים 1944-1946, במקביל ללימודיה בתיכון. במסגרת ההכנות לבחינת בגרות באמנות, למדה יום בשבוע בבצלאל ומרדכי ארדון הנחה אותה בעבודת הגמר לבגרות. הציירת אנה טיכו, ידידת המשפחה, הייתה

מושא להערצתה באותן שנים. ב-1949 סיימה את הסמינר למורים בבית הכרם בירושלים והתקבלה כמורה בבית הספר היסודי סמילנסקי. אחרי שנתיים יצאה לחופשת לידה ולאחריה המשיכה בהוראה אמנות בבית הספר היסודי שפרינצק. בשנים 1953-1954 למדה במכון אבני, שנפתח מחדש באותה עת, בניהולו של הצייר משה מוקדי. מוריה שם היו מרסל ינקו, יחזקאל שטרייכמן, ואביגדור סטימצקי, חברי "אופקים חדשים". בשנים 1954-1956 שהו היא ובעלה, ד"ר נחמיה שביט, במדיסון וסקונסין בארצות הברית ושם למדה באוניברסיטת וסקונסין את הוראת האמנות והתוודעה לאמנות והאמריקאית, ובמיוחד הושפעה מהציורים של אדוארד הופר. אז גילתה את המינימליזם ואת סגנון ה"הארד אדג' (Hard edge - צורות גאומטריות עם ומעברים חדים בין שטחי צבע) וכן את השימוש בצבע אקריליק וכל אלה ישפיעו מאד על סגנונה. בשונה לארץ ב-1957 עבדה כמורה במעברת רחובות (זרנוגה) ובמקביל החלה ללמד אמנות בבית ספר שפרינצק. רק בשנת 1959, במהלך לימודיה בסדנתו של מרסל ינקו בעין הוד, בחרה להתמקד בציור כמקצוע. בשנים אלה הרבתה לצייר במנזר ברמלה. קשתות המבנה הזכירו לה לדבריה את הבנייה האוריינטלית של ירושלים, סביבת ילדותה. ב-1968-1969 נסעה שוב לארה"ב, הפעם לניו יורק, וציירה שם בסטודיו משלה וביקרה במוזיאונים ובגלריות. בין 1971-1980 שימשה כיועצת אמנותית בעיריית רחובות וריכזה את האולפנה לאמנות במרכז לתרבות ברחובות. זמן לא רב לאחר מכן, כשהיא כבר גרושה, פגשה באליהו גת, שהיה לימים בן זוגה, ובאמצעותו התוודעה לציירי צפת ולציירים אחרים שהתמקדו בציור נוף. זה היה הגרעין שממנו הוקמה בשנת 1973 קבוצת אקלים, שאותה ייסדה יחד עם ואליהו גת. אמני אקלים דגלו בציור הנוף הישראלי, אך אל מול הציור המושגי באותה תקופה הם נתפסו כבעלי גישה אנכרוניסטית וגם כבעלי תפיסה פוליטית ימנית, למרות שרוב חברי הקבוצה היו שמאלנים, ורובם היו אמנים איכותיים וחדשניים, שהפכו עם השנים לאמנים ידועים ובוולטים בהיסטוריה של האמנות הישראלית. רחל המשיכה ללמד בבתי ספר לאמנות רבים והציגה בתערוכות רבות. מאוחר יותר כיהנה כמנהלת בית האמנים ע"ש זריצקי בתל אביב.

**ראו עוד:** ערך על האמנית בויקיפדיה; בר אור, גליה, (אוצרת), רחל שביט – הישרדות (קט. תע.), משכן לאמנות עין חרוד; 1984; גילרמן, דנה, "רחל שביט-בנטואיץ", עכבר העיר, 2008; פישר, יונה, (אוצר), רחל שביט בנטואיץ: ציורים ורישומים, (קט. תע.), תל-אביב: בית האמנים ע"ש זריצקי, 2004.

### שחל, חגית (נ. 1950)

חגית שחל נולדה בתל אביב וגדלה בתל אביב ובשכונת רמת חן ברמת גן. בנעוריה ובשנות העשרים לחייה למדה ג'אז והרבתה לעסוק ולהופיע כמוזיקאית ג'אז. בשלב מסוים בחרה להתמקד באמנות החזותית. בין השנים 1972-1969 למדה אמנות באקדמיה החופשית בהאג, הולנד, ובשנת 1972 שבה לישראל ומאז היא מתגוררת בתל אביב. בין השנים 1978-1979 למדה ליתוגרפיה והדפס רשת אצל האמנית אלימה. בין 2007-2013 למדה בקורסי הדפס במרכז גוטסמן לתחרית בקיבוץ כברי. בשנים 2010 ו-2012 השתלמה בסדנת Crown Point Press בסן פרנסיסקו. בין השנים 1989-1991 עבדה כמאירת עבור רשת הטלוויזיה ABC NEWS ובשנים 1991-1996 איירה גם עבור ערוץ 2 בטלוויזיה הישראלית ובין 1992-2001 איירה עבור העיתון ידיעות אחרונות. בין 2010-2015 עבדה כעצמאית בסדנת התחרית בבית האמנים בתל-אביב. בין 1975-2015 לימדה רישום וציור במסגרות שונות ובכלל זה בבית ספר לאמנות קלישר, בבית ספר מימד לאמנות חזותית בתל אביב, באגודת הציירים והפסלים, תל אביב, בסדנת ארסופ ברשפון ובסטודיו שלה בתל אביב, שבו היא ממשיכה ללמד גם כיום. בשנת 2000 הייתה ממקימי ארגון אימפקט, עמותת הארגון המקצועי של האמנים הפלסטיים בישראל והייתה חברת ועד עד ל-2008. בראשית דרכה כאמנית עבודותיה היו מופשטות ומושגיות, אך בהמשך פנתה לצייר חפצים ואנשים מעולמה ומסביבת החיים שלה, כשהיא מפקיעה אותם מסביבתם הטבעית ושולפת אותם מהאנונימיות שלהם. במקביל ולאורך כל תקופת עבודתה, היא עוסקת בציור דיוקנאות ובכלל זה היא שבה וחוזרת לטפל בדיוקנה העצמי במהלך תקופות יצירה שונות, כמסע מורכב של עיסוק במהות, זהות, הלכי-רוח ומצבי נפש. בשנים האחרונות, עוסקת הרבה ברישום בטכניקות שונות של תחרית והדפס ומתמקדת בעיקר בדמות הנשית על היבטיה השונים. היא מציגה לאורך שנים בתערוכות יחיד וקבוצתיות ועבודותיה נמצאות באוספים שונים.

**ראו עוד:** ערך על האמנית בויקיפדיה; וכן אתר האמנית: [www.art-workshop.co.il/](http://www.art-workshop.co.il/); מרקוס, רות, "הרקע הפראי של חגית שחל", ערב רב, 22.1.2015, <http://www.erev-rav.com/archives/35283>



## רשימת יצירות

- בלומה אודס רונקין, **נוף**, 1965, שמן על בד, 37.5X54.5 ס"מ, אוסף המשפחה.
- בלומה אודס רונקין, **נוף**, שמן על בד, 26X35 ס"מ, אוסף המשפחה.
- אודליה אלחנני, **בראשית**, 2016, אקריליק על עץ, 15X15ס"מ, אוסף האמנית.
- אודליה אלחנני, **בראשית**, 2017, גובלן חוטי רקמה, קוטר 25 ס"מ, אוסף האמנית.
- אודליה אלחנני, **מה מסתתר מאחורי הברוש 2**, 2016, ציור על צילום, 70X70 ס"מ, אוסף האמנית.
- מוסיה בוגרשוב, **נוף**, שנות ה-20?, אקוורל, 35X22ס"מ, אוסף המשפחה.
- מוסיה בוגרשוב, **נוף**, שנות ה-20?, אקוורל, גירים ועפרון על נייר, 23.5X19ס"מ, אוסף המשפחה.
- רחל בוגרשוב אלואיל, **ים בתל אביב**, סוף שנות ה-40, ראשית שנות ה-50, שמן על בד, 82X65 ס"מ, אוסף המשפחה.
- רחל בוגרשוב אלואיל, **נוף צפת**, שנות ה-60, שמן על בד, 53.5X39ס"מ, אוסף המשפחה.
- רחל בוגרשוב אלואיל, **צפת**, שנות ה-60, צבעי מים על נייר, 35X24 ס"מ, אוסף המשפחה.
- רחל בוגרשוב אלואיל, **צפת**, שנות ה-60, צבעי מים על נייר, 35X24 ס"מ, אוסף המשפחה.
- אביבית בלס ברנס, **מישור השינוי**, 2017, שמן על בד, 120X100ס"מ, אוסף האמנית.
- מיוריאל בנטוויץ, **סוכה בטנטורה**, ללא תאריך, אקוורל, 23X14ס"מ, אוסף גבי ועמי בראון.
- מיוריאל בנטוויץ, **נוף ים מזיכרון יעקב**, שנות ה-40, אקוורל, 25.5X16.5ס"מ, אוסף גבי ועמי בראון.
- מיוריאל בנטוויץ, **קיבוץ מעין צבי, מראה מזיכרון יעקב**, שנות ה-50?, אקוורל, 42X33 ס"מ, אוסף גבי ועמי בראון.
- מיוריאל בנטוויץ, **הצרף של ויצו ע"ש ליליאן, זיכרון יעקב**, שנות ה-60-50? אקוורל, 43X29ס"מ, אוסף גבי ועמי בראון.
- טובה ברלינסקי, **נוף**, 1981, שמן על בד, 80X100ס"מ, אוסף בנק דיסקונט.
- ציפורה ברנר, **נוף כנרת**, גואש על נייר, 83X63 ס"מ, אוסף משפחת מור, רעננה.
- הדר גד, **נוף עמק יזרעאל**, 2012, שמן על בד, 200X100ס"מ, אוסף האמנית, תצלום רן ארדה.
- הדר גד, **עמק יזרעאל מגבעת קומי**, 2011, רישום בעפרון בעפרונות שמן, 30X23 ס"מ, אוסף האמנית.
- הדר גד, **עמק יזרעאל מגבעת קומי**, 2011, רישום בעפרון ועפרונות שמן, 30X23ס"מ, אוסף האמנית.
- חנה גולדברג, **נוף בנגב**, 2016, שמן על בד, 50X60 ס"מ, אוסף האמנית, תצלום שי הלוי.
- חנה גולדברג, **נוף בנגב**, 2016, שמן על בד, 49X50 ס"מ, אוסף האמנית, תצלום שי הלוי.
- נורית גור-לביא (קרני), **נוף כפר יונה**, 2.12.15 בין 13:00-15:00, שמן על בד, 40X30 ס"מ, אוסף האמנית, תצלום שי אדם.
- נורית גור-לביא (קרני), **נוף כפר יונה**, 2.12.15, בוקר, שמן על בד, 40X30 ס"מ, אוסף האמנית, תצלום שי אדם.
- מרגו גראן, **היום הגשום ההוא**, 2014, אקוורל, 19X19 ס"מ, אוסף האמנית.
- מרגו גראן, **היום הגשום ההוא**, 2014, אקוורל, 21X29 ס"מ, אוסף האמנית.
- מרגו גראן, **אובך**, 2015, אקוורל, 51X36 ס"מ, אוסף פרטי, תצלום: אבי חי.
- בתיה גרוסברד, **נוף**, שנות ה-70?, עפרון על נייר, 47X87 ס"מ, אוסף מיכל וניב יהושוע.
- חיה גרץ רן, **ערכת נוף** (ציור על קופסאות ששימשו בשיעורי בוטניקה), 2014, 25X37 ס"מ כל צד, אוסף האמנית, תצלום בועז לניר.
- חיה גרץ רן, **נוף העמק**, 2017, שמן על כף טייחים, 22X12 ס"מ, אוסף האמנית, תצלום בועז לניר.
- חיה גרץ רן, **ברושים**, 2002, אקוורל על אטבים, גדלים שונים, אוסף האמנית, תצלום בועז לניר.
- אמירה זיאן, **ללא כותרת**, 2012, תצלום, 70X50 ס"מ, אוסף האמנית.
- חווה לבנת מרזר, **בדרכים** (נופי הגליל), שנות ה-80, צבעי מים על נייר, 90X90 ס"מ, אוסף האמנית.
- חווה לבנת מרזר, **צפת**, צבעי מים על נייר, 14X19 ס"מ, אוסף האמנית.
- חווה לבנת מרזר, **צפת**, צבעי מים על נייר, 14X19 ס"מ, אוסף האמנית.
- יונה לוי גרוסמן, **צומת הנגב**, מתוך הסדרה "מקום", 2012, שמן על בד, 120X105 ס"מ, אוסף האמנית
- יונה לוי גרוסמן, **נוף הנגב**, 2003/4, רישום בעט שחור ועיפרון על נייר, 21.59X14.6 ס"מ, אוסף האמנית.
- יונה לוי גרוסמן, **נוף הנגב**, 2003/4, רישום בעט שחור על נייר, 21.59X14.6 ס"מ, אוסף האמנית.
- גניה מיזליס, **נוף כנרת**, ללא תאריך, שמן על מזוניט, 61X45 ס"מ, עזבון האמנית.
- גניה מיזליס, **חפציבה**, ללא תאריך, רישום בעפרון על נייר, 25.5X22 ס"מ, עזבון האמנית.
- גניה מיזליס, **סירה בכנרת**, ללא תאריך, רישום בעפרון על נייר, 30X23.5 ס"מ, עזבון האמנית.

- עופרי מרום, **כרמל**, 2015, שמן על בד, 100X120 ס"מ, אוסף האמנית, תצלום אור ליפמן.
- חנה נוה, **נוף עם הכלבה צ'קיטה**, אחרי 2004, שמן על בד, 20X20 ס"מ, אוסף המשפחה.
- חנה נוה, **נוף עם הכלבה צ'קיטה**, אחרי 2004, שמן על בד, 20X20 ס"מ, אוסף המשפחה.
- חנה נוה, **נוף**, ללא תאריך, עפרון, פחם, גרפיט על נייר, 49X13 ס"מ, אוסף המשפחה.
- נתה (דושניצקי קפלן), **פלמחים**, 1971, שמן על בד, 100X100 ס"מ, אוסף המשפחה.
- ציפורה סלומון דובי, **עמדה על הירמוך**, 1950, שמן על בד, 55X47 ס"מ, אוסף ע"ש איתמר רשף, ארכיון השומר הצעיר, יד יערי, גבעת חביבה.

49. ציפורה סלומון דובי, **נוף ירדן, כנרת**, 1951, שמן על בד, 55X49 ס"מ, אוסף תמיר דובי.

50. אלינה ספשילוב, **כביש**, 2016/17, פסטל ופחם, 30X19.5 ס"מ, אוסף האמנית.

51. אלינה ספשילוב, **בית חנו, מבט מזרחה**, 2017.4.17, פסטל רך ופחם, 40X30 ס"מ, אוסף האמנית.

52. אסתי עלמו וקסלר, **ללא כותרת**, 2005, 60X50 ס"מ, אוסף האמנית, כל הזכויות שמורות לאמנית.

53. מריון פוקס, **הכלבים בערב**, 2011, שמן על בד, 85X60 ס"מ, אוסף האמנית, תצלום טובית לור.

54. רחל שביט, **עין גדי**, 1980, רישום גרפיט, 100X72 ס"מ, אוסף האמנית.

55. רחל שביט, **צפת**, 1997, רישום גרפיט, 100X70 ס"מ, אוסף האמנית.

56. חגית שחל, **נוף כברי מבט לכיוון מערב**, 2012, מונוטייפ, 38X28 ס"מ אוסף האמנית.

57. חגית שחל, **נוף כברי מבט לכיוון מערב**, 2012, מונוטייפ, 38X28 ס"מ אוסף האמנית.



בלומה אודס רונקין < אודליה אלחנני < מוסיה בוגרשוב < רחל בוגרשוב  
אביבית בלס ברנס < מיוריאל בנטוויץ < טובה ברלינסקי < ציפורה ברנר  
הדר גד < חנה גולדברג < נורית גור-לביא (קרני) < מרגו גראן < בתיה גרוסברד  
חיה גרץ רן < אמירה זיאן < חוה לבנת מרזר < יונה לוי גרוסמן < גניה מיזליס  
עופרי מרום < חנה נוה < נתה < ציפורה סלומון דובי < אלינה ספשילוב  
אסתי עלמו וקסלר < מריון פוקס < רחל שביט < חגית שחל